



STANDARDY OCHRONY MAŁOLETNICH
W
INTEGRACYJNYM NIEPUBLICZNYM PRZEDSZKOLU
MONTESSORI ELIPSOIDA
w Warszawie

Sierpień 2024 r.

Strona 1 z 97

PREAMBUŁA

W Integracyjnym Niepublicznym Przedszkolu Montessori Elipsoida w Warszawie, głównym celem wszystkich podejmowanych działań jest dobro dziecka i troska o jego najlepszy interes. Pracownicy przedszkola dbają o zapewnienie bezpieczeństwa każdemu dziecku, chroniąc je przed wszelkimi formami krzywdy, z poszanowaniem jego godności oraz praw osobistych. Wszystkie podejmowane działania odbywają się zgodnie z obowiązującymi przepisami prawa, regulaminami wewnętrznymi oraz kompetencjami pracowników, którzy przestrzegają procedur określonych w niniejszym dokumencie.

PODSTAWY PRAWNE:

1. *Ustawa z dnia 29 lipca 2005 r. o przeciwdziałaniu przemocy domowej (Dz.U. z 2021 r. poz. 1249 oraz z 2023 r. poz. 289 oraz 535).*
2. *Rozporządzenie Rady Ministrów z dnia 13 września 2011 r. w sprawie procedury „Niebieskie Karty” oraz wzorów formularzy „Niebieska Karta” (Dz. U. poz. 1870).*
3. *Ustawa z dnia 28 lipca 2023 r. o zmianie ustawy – Kodeks rodzinny i opiekuńczy oraz niektórych innych ustaw (Dz.U. 1606).*
4. *Ustawa z dnia 26 stycznia 1982 r. – Karta Nauczyciela (t. j. Dz.U. z 2023 r. poz. 984 ze zm.).*
5. *Ustawa z dnia 14 grudnia 2016 r. – Prawo oświatowe (t. j. Dz.U. z 2023 r. poz. 900).*
6. *Ustawa z dnia 10 maja 2018 r. o ochronie danych osobowych (tj. Dz.U. z 2019 r. poz. 1781).*
7. *Konwencja o prawach dziecka (Dz.U.1991 nr 120, poz. 526).*
8. *Konwencja o prawach osób niepełnosprawnych (Dz.U. 2012, poz. 1169).*

SPIS TREŚCI

Rozdział 1

Informacje ogólne

Rozdział 2

Standardy ochrony małoletnich

w Integracyjnym Niepublicznym Przedszkolu Montessori Elipsoida w Warszawie

Rozdział 3

Zasady ochrony dzieci/máloletnich przed krzywdzeniem obowiązujące

w Integracyjnym Niepublicznym Przedszkolu Montessori Elipsoida w Warszawie.

- I. Zasady ochrony dzieci/máloletnich przed krzywdzeniem obowiązujące w Integracyjnym Niepublicznym Przedszkolu Montessori Elipsoida w Warszawie
- II. Zasady zatrudniania pracowników w Integracyjnym Niepublicznym Przedszkolu Montessori Elipsoida w Warszawie oraz dopuszczania do kontaktu innych osób z dziećmi/máloletnimi.
- III. Zasady bezpiecznych relacji dzieci i personelu przedszkola.
- IV. Zasady korzystania z urządzeń elektronicznych z dostępem do sieci Internetu oraz ochrony dzieci przed treściami szkodliwymi i zagrożeniami z sieci.
- V. Zasady ochrony wizerunku máloletniego.
- VI. Zasady ochrony danych osobowych máloletnich/dzieci.

Rozdział 4

Zasady i procedury podejmowania interwencji w przypadku podejrzenia krzywdzenia lub krzywdzenia máloletniego

1. Zasady i procedury podejmowane w sytuacji podejrzenia stosowania przemocy w przedszkolu lub stosowania przemocy domowej.
2. Zasady i procedury postępowania w przypadku wystąpienia zagrożenia cyfrowego.
 - 1) Podejrzenie lub zaistnienie „cyberprzemocy”.
 - 2) Dostęp do treści szkodliwych, niepożądanych i nielegalnych.

- 3) Naruszenie prywatności dotyczących nieodpowiedniego lub niezgodnego z prawem wykorzystania danych osobowych lub wizerunku małoletniego.
- 4) Nawiązanie przez małoletnich niebezpiecznych kontaktów w Internecie – uwodzenie, pedofilia.
- 5) Seksting, prowokacyjne zachowania i aktywność seksualna w celu osiągnięcia dochodu przez małoletniego.
- 6) Łamanie prawa autorskiego.
- 7) Bezkrytyczna wiara w treści zamieszczane w Internecie, nieumiejętność odróżniania treści prawdziwych od nieprawdziwych, szkodliwość reklam.

Rozdział 5

Organizacja procesu ochrony małoletnich w Integracyjnym Niepublicznym Przedszkolu Montessori Elipsoida w Warszawie

1. Podział obowiązków w zakresie wdrażania „Standardów ochrony małoletnich”.
2. Zakres kompetencji osoby odpowiedzialnej za przygotowanie personelu przedszkola do stosowania „Standardów ochrony małoletnich” oraz dokumentowanie tej czynności.
3. Osoby odpowiedzialne za przyjmowanie zgłoszeń podejrzenia lub krzywdzenia.
4. Dokumentowanie zdarzeń podejrzenia krzywdzenia lub krzywdzenia małoletnich i archiwizowanie wytworzonej dokumentacji.
5. Zasady ustalania planu wsparcia małoletniemu po ujawnieniu krzywdzenia.
6. Udostępnianie „Standardów ochrony małoletnich”.
7. Zasady przeglądu i aktualizowania dokumentu „Standardy ochrony małoletnich”.

ROZDZIAŁ 1

INFORMACJE OGÓLNE

Nowelizacja Kodeksu rodzinnego i opiekuńczego określiła warunki skutecznej ochrony małoletnich przed różnymi formami przemocy. „Standardy ochrony małoletnich” są jednym z elementów systemowego rozwiązania ochrony małoletnich przed krzywdzeniem i stanowią formę zabezpieczenia ich praw. Należy je traktować jako jedno z narzędzi wzmacniających i ułatwiających skuteczniejszą ochronę wychowanków przed krzywdzeniem.

W konstruowaniu „Standardów ochrony małoletnich” przyjęto następujące założenia:

- w przedszkolu nie są zatrudniane osoby mogące zagrażać bezpieczeństwu małoletnich;
- wszyscy pracownicy potrafią zdiagnozować symptomy krzywdzenia małoletniego oraz podejmować interwencje w przypadku podejrzenia, że dziecko jest ofiarą przemocy w przedszkolu lub ofiarą przemocy domowej;
- podejmowane w przedszkolu działania nie mogą naruszać praw dziecka, praw człowieka i praw dziecka określonych w statucie placówki oraz bezpieczeństwa danych osobowych;
- małoletni wiedzą, jak unikać zagrożeń w kontaktach z dorosłymi i rówieśnikami;
- dzieci wiedzą, do kogo zwracać się o pomoc w sytuacjach dla nich trudnych i czynią to, mając świadomość skuteczności podejmowanych w przedszkolu działań;
- rodzice poszerzają wiedzę i umiejętności o metodach wychowania dziecka bez stosowania przemocy oraz potrafią je uczyć zasad bezpieczeństwa.

Ponadto przyjęto, że:

- prowadzone w przedszkolu postępowanie na wypadek krzywdzenia lub podejrzenia krzywdzenia małoletnich jest zorganizowane w sposób zapewniający im skuteczną ochronę;
- działania podejmowane w ramach ochrony małoletnich przed krzywdzeniem są dokumentowane oraz monitorowane i poddawane okresowej weryfikacji przy udziale wszystkich zainteresowanych podmiotów.

Uwzględniając powyższe założenia, niniejszy dokument określa standardy ochrony małoletnich stanowiące zbiór zasad i procedur postępowania w sytuacjach zagrożenia bezpieczeństwa dzieci. Jego najważniejszym

celem jest ochrona małoletnich przed różnymi formami przemocy oraz budowanie bezpiecznego i przyjaznego środowiska w Integracyjnym Niepublicznym Przedszkolu Montessori Elipsoida w Warszawie.

Ilekróć w dokumencie „Standardy ochrony małoletnich” jest mowa o:

1. *małoletnim (dziecku, wychowanku)* – należy przez to rozumieć każdą osobę do ukończenia 18 roku życia;
2. *personelu* – należy przez rozumieć każdego pracownika Integracyjnego Niepublicznego Przedszkola Montessori Elipsoida w Warszawie, bez względu na formę zatrudnienia, w tym: wolontariuszy, praktykantów lub inne osoby, które z racji pełnionej funkcji lub zadań mają (nawet potencjalny) kontakt z dziećmi;
3. *dyrektorzy* – należy przez to rozumieć dyrektora Integracyjnego Niepublicznego Przedszkola Montessori Elipsoida w Warszawie;
4. *rodzicach* – należy przez to rozumieć przedstawiciela ustawowego dziecka/małoletniego pozostającego pod ich władzą rodzicielską. Jeżeli dziecko pozostaje pod władzą rodzicielską obojga rodziców, każde z nich może działać samodzielnie jako przedstawiciel ustawy dziecka;
5. *opiekunie prawnym dziecka/małoletniego* – należy przez to rozumieć osobę, która ma za zadanie zastąpić dziecku rodziców, a także wypełnić wszystkie ciążące na nich obowiązki. Jest przedstawicielem ustawowym małoletniego, dlatego może dokonywać czynności prawnych w imieniu dziecka i ma za zadanie chronić jego interesy prawne, osobiste oraz finansowe;
6. *„osobie najbliższej dziecku”* – należy przez to rozumieć osobę wstępną: matkę, ojca, babcię, dziadka; rodzeństwo: siostrę, brata, w tym rodzeństwo przyrodnie, a także inne osoby pozostające we wspólnym gospodarstwie oraz osoby pełniące funkcje opiekuna do dziecka;
7. *przemocy fizycznej* – należy przez to rozumieć każde intencjonalne działanie sprawcy, mające na celu przekroczenie granicy ciała dziecka/małoletniego, np. bicie, popychanie, szarpanie, itp.;
8. *przemocy seksualnej* – należy przez to rozumieć zaangażowanie dziecka/małoletniego w aktywność seksualną, której nie jest on lub ona w stanie w pełni zrozumieć i udzielić na nią świadomej zgody, naruszającą prawo i obyczaje polskiego społeczeństwa;
9. *przemocy psychicznej* – należy przez to rozumieć powtarzający się wzorzec zachowań opiekuna lub skrajnie drastyczne wydarzenie (lub wydarzenia), które powodują u dziecka poczucie, że jest nic niewarte, złe, niekochane, niechciane, odrzucone, zagrożone i że jego osoba ma jakąkolwiek wartość jedynie wtedy, gdy zaspokaja potrzeby innych;

10. *zaniechanie* – należy przez to rozumieć chroniczne lub incydentalne niezaspokajanie podstawowych potrzeb fizycznych i psychicznych małoletniego przez osoby zobowiązane do opieki, troski i ochrony zdrowia i/lub nierespektowanie podstawowych praw dziecka, powodujące zaburzenia jego zdrowia i/lub trudności w rozwoju;
11. *przemocy domowej* – należy przez to rozumieć jednorazowe albo powtarzające się umyślne działanie lub zaniechanie naruszające prawa lub dobra osobiste członków rodziny, a także innych osób wspólnie zamieszkujących lub gospodarujących, w szczególności narażające te osoby na niebezpieczeństwo utraty życia, zdrowia, naruszające ich godność, nietykalność cielesną, wolność, w tym seksualną, powodujące szkody na ich zdrowiu fizycznym lub psychicznym, a także wywołujące cierpienia i krzywdy moralne u osób dotkniętych przemocą;
12. *osobie stosującej przemoc domową* – należy przez to rozumieć osobę, która dopuszcza się przemocy domowej;
13. *świadku przemocy domowej* – należy przez to rozumieć osobę, która posiada wiedzę na temat stosowania przemocy domowej lub widziała akt przemocy domowej.

ROZDZIAŁ 2

STANDARDY OCHRONY MAŁOLETNIICH W INTEGRACYJNYM NIEPUBLICZNYM PRZEDSZKOLU MONTESSORI ELIPSOIDA W WARSZAWIE

Standard I

Dzieci, rodzice i pracownicy przedszkola znają „Standardy ochrony małoletnich”.

Dokument jest dostępny i upowszechniany.

Wskaźniki realizacji standardu:

1. Dokument „Standardy ochrony małoletnich” został opracowany, zgodnie z Ustawą z dnia 28 lipca 2023 r. o zmianie ustawy – Kodeks rodzinny i opiekuńczy (Dz.U. poz. 1606).
2. Zapoznano z nim personel placówki, rodziców/opiekunów prawnych i dzieci.
3. Dokument wprowadzono do stosowania w placówce.
4. Dokument udostępniono na stronie internetowej placówki: <https://elipsoida.pl/> oraz w widocznym miejscu w budynku.
5. Informacje o treści dokumentu upowszechniane są wśród rodziców na zebraniach z rodzicami, konsultacjach indywidualnych.

6. Informacje istotne dla dzieci zawarte w dokumencie upowszechniane są w trakcie zajęć z wychowawcami lub psychologiem, na godzinach „dostępności”, w trakcie realizowanych projektów i na warsztatach o charakterze edukacyjnym.
7. Publikacja dokumentu spełnia wymogi Ustawy o zapewnianiu dostępności osobom ze szczególnymi potrzebami.

Standard II

Personel współtworzy i gwarantuje bezpieczne i przyjazne środowisko w przedszkolu.

Wskaźniki realizacji standardu:

1. W placówce zatrudnia się personel po wcześniejszej weryfikacji w Krajowym Rejestrze Karnym, Rejestrze Sprawców Przepięstw na Tle Seksualnym. W przypadku zatrudnienia obcokrajowców personel weryfikuje osobę w rejestrach karalności państw trzecich w zakresie określonych przestęptw (lub odpowiadających im czynów zabronionych w przepisach prawa obcego) lub w przypadkach wskazanych prawem poprzez oświadczenia o niekaralności.
2. Dyrektor przedszkola określa organizację, stosowanie i dokumentowanie działań podejmowanych w ramach procedur określonych w dokumencie „Standardy ochrony małychtnich”.
3. Pracownicy przedszkola są świadomi swoich praw oraz odpowiedzialności prawnej ciążącej na nich za nieprzestrzeganie standardów ochrony małychtnich.
4. W przedszkolu prowadzona jest systematyczna edukacja wszystkich pracowników z zakresu ochrony dzieci przed krzywdzeniem, a w szczególności:
 - a) rozpoznawania symptomów krzywdzenia dzieci;
 - b) procedur interwencji w przypadku krzywdzenia lub podejrzenia krzywdzenia, a także posiadania informacji o krzywdzeniu dziecka;
 - c) dokumentowania podejmowanych działań związanych z ochroną małychtnich;
 - d) znajomości praw dziecka i praw człowiek oraz zasad bezpiecznego przetwarzania udostępnionych danych osobowych;
 - e) odpowiedzialności prawnej za zdrowie i życie małychtnich powierzonych opiece;
 - f) procedury „Niebieskiej Karty”;
 - g) bezpieczeństwa relacji całego personelu z dziećmi uwzględniającą wiedzę o zachowaniach niepożądanych i niedozwolonych w kontaktach z dzieckiem.

5. W placówce prowadzi się systematyczną diagnozę czynników ryzyka i czynników chroniących, poczucia bezpieczeństwa dzieci, a w szczególności w obszarach:
- relacji między pracownikami i dziećmi;
 - relacji między osobami z zewnątrz i dziećmi;
 - relacji między dziećmi;
 - poczucia bezpieczeństwa psychofizycznego z uwzględnieniem zagrożeń środowiskowych;
 - środowiska kształcenia (bezpieczeństwo emocjonalne na zajęciach, poszanowanie odmienności, równość i sprawiedliwość w przestrzeganiu zasad i regulaminów placówki, podmiotowe traktowanie dzieci).

Standard III

Przedszkole oferuje rodzicom/opiekunom prawnym informację oraz edukację w zakresie wychowania dzieci bez przemocy oraz ich ochrony przed krzywdzeniem i wykorzystywaniem.

Wskaźniki realizacji standardu:

Na stronie internetowej przedszkola rodzice dzieci mogą znaleźć przydatne informacje na temat: wychowania dzieci bez przemocy, ochrony dzieci przed przemocą i wykorzystywaniem, zagrożeń bezpieczeństwa dziecka w Internecie, możliwości podnoszenia umiejętności wychowawczych oraz dane kontaktowe placówek zapewniających pomoc i opiekę w trudnych sytuacjach życiowych.

Informacje o warsztatach i konferencjach oraz materiały szkoleniowe rodzice otrzymują za pomocą wiadomości przekazywanych drogą mailową.

- Wszyscy rodzice mają dostęp do obowiązujących w placówce „Standardów ochrony małoletnich” oraz znają procedury zgłaszania zagrożeń.
- Rodzice są angażowani w działania przedszkola prowadzone na rzecz ochrony małoletnich.
- Przedszkole uzyskuje od rodziców/opiekunów prawnych dzieci, informacje zwrotne na temat realizacji „Standardów ochrony małoletnich”.
- Przedszkole umożliwia rodzicom oraz opiekunom prawnym dzieci, poprzez organizację warsztatów, szkoleń, konsultacji indywidualnych, poszerzanie wiedzy i umiejętności związanych z ochroną dziecka przed zagrożeniami, w tym w Internecie oraz z zakresu wychowania pozytywnymi metodami wychowawczymi, bez kar fizycznych i krzywdzenia psychicznego dziecka.

Standard IV

Przedszkole zapewnia dzieciom równe traktowanie oraz przestrzeganie ich praw.

Wskaźniki realizacji standardu:

1. Przedszkole oferuje dzieciom edukację w zakresie praw dziecka, praw człowieka oraz edukację w zakresie ochrony przed zagrożeniami, przemocą i wykorzystywaniem.

W każdej grupie odbywają się:

- zajęcia na temat praw dziecka/praw człowieka/praw i obowiązków przedszkolnych;
 - zajęcia na temat ochrony przed przemocą oraz wykorzystywaniem;
 - zajęcia z zakresu profilaktyki przemocy rówieśniczej;
 - zajęcia na temat zagrożeń bezpieczeństwa dzieci w Internecie.
2. W każdej grupie dzieci zostały poinformowane, do kogo mają się zgłosić po pomoc i radę w przypadku krzywdzenia lub wykorzystywania.
 3. W przedszkolu dostępne są dla dzieci materiały edukacyjne (broшуry, ulotki, książki) w zakresie:
 - praw dziecka;
 - ochrony przed zagrożeniem przemocą i wykorzystywaniem seksualnym;
 - zasad bezpieczeństwa w Internecie.
 4. W przedszkolu wyeksponowane są informacje dla dzieci na temat możliwości uzyskania pomocy w trudnej sytuacji, w tym numery bezpłatnych telefonów zaufania dla dzieci i młodzieży.

Standard V

Organizacja postępowania na wypadek krzywdzenia lub podejrzenia krzywdzenia małoletnich zapewnia skuteczną ochronę dzieciom.

Wskaźniki realizacji standardu:

1. Precyzyjnie określono procedury interwencji personelu w sytuacjach krzywdzenia lub podejrzenia krzywdzenia małoletniego, tj.
 - a) przemocy rówieśniczej;
 - b) przemocy domowej;
 - c) niedozwolonych zachowań personelu wobec małoletnich;
 - d) cyberprzemocy.

2. W przedszkolu opracowano dokumenty określające w sposób systemowy zadania przedszkola podejmowane w zakresie profilaktyki i przeciwdziałania przemocy rówieśniczej: „Deklaracja przeciwdziałania przemocy rówieśniczej” oraz „System przeciwdziałania przemocy rówieśniczej stanowiące załącznik do niniejszego dokumentu.
3. Postępowanie na wypadek krzywdzenia lub podejrzenia krzywdzenia dziecka nie narusza jego godności, wolności, prawa do prywatności oraz nie może powodować szkody na jego zdrowiu psychicznym lub fizycznym (poczucie krzywdy, poniżenia, zagrożenia, wstydu).
4. W przedszkolu ustalone są sposoby wsparcia małoletniego po ujawnieniu doznanej przez niego krzywdy.
5. W przedszkolu wskazano osoby odpowiedzialne za składanie zawiadomień o popełnieniu przestępstwa na szkodę małoletniego, zawiadamianie sądu opiekuńczego oraz wskazano osoby odpowiedzialne za wszczynanie procedury „Niebieskiej Karty”.
6. W przedszkolu wskazano osoby odpowiedzialne za przyjmowanie zgłoszeń o zdarzeniach zagrażających małoletniemu i udzielenia mu wsparcia. Informacja o osobach przyjmujących zgłoszenia jest upowszechniona na stronie internetowej przedszkola oraz na tablicy ogłoszeń w budynku przedszkolnym.
7. Podmioty postępowania uprawnione do przetwarzania danych osobowych uczestników postępowania w sprawach krzywdzenia małoletnich przestrzegają Polityki Bezpieczeństwa Przetwarzania Danych Osobowych, obowiązującej w przedszkolu (RODO).

Standard VI

W przedszkolu wzmacniane jest poczucie bezpieczeństwa dzieci w obszarze relacji społecznych oraz ochrony przed treściami szkodliwymi i zagrożeniami z sieci.

Wskaźniki realizacji standardu:

1. W przedszkolu opracowano zasady zapewniające bezpieczne relacje między małoletnimi, a personelem.
2. W przedszkolu określono wymogi dotyczące bezpiecznych relacji między małoletnimi, a w szczególności zachowania niedozwolone.
3. W przedszkolu opracowano zasady korzystania z urządzeń elektronicznych z dostępem do sieci internetowej oraz procedury ochrony małoletnich przed treściami szkodliwymi i zagrożeniami w sieci internetowej i treściami utrwalonymi w innej formie.

4. W przedszkolu opracowano i wdrożono procedury ochrony małoletnich przed krzywdzeniem w sytuacjach:
 - a) przemocy fizycznej;
 - b) przemocy psychicznej;
 - c) przemocy domowej;
 - d) przemocy seksualnej;
 - e) cyberprzemocy.
5. W przedszkolu wdrożono procedurę „Niebieskiej Karty” i jest ona wykorzystywana.
6. Pracownicy przedszkola realizują plan wsparcia dziecka po ujawnieniu doznanej przez niego krzywdy.

Standard VII

Działania podejmowane w ramach ochrony małoletnich przed krzywdzeniem są dokumentowane.

Wskaźniki realizacji standardu:

1. W przedszkolu prowadzony jest rejestr spraw zgłaszanych i rozpatrywanych w związku z podejrzeniem lub krzywdzeniem małoletnich.
2. Osoby upoważnione do przyjmowania zgłoszeń związanych z krzywdzeniem dzieci składają oświadczenie o zachowaniu poufności i zobowiązanie są do zachowania bezpieczeństwa uzyskanych danych osobowych.
3. Zasady przechowywania dokumentów dotyczących ujawnionych lub zgłoszonych incydentów bądź zdarzeń zagrażających dobru małoletniego zgodne z procedurami przedszkolnymi.
4. Dokonuje się szacowania ryzyka naruszeń bezpieczeństwa danych osobowych oraz zasadności przyjętych technicznych i organizacyjnych środków ochrony.

Standard VIII

Przedszkole monitoruje i okresowo weryfikuje zgodność prowadzonych działań z przyjętymi zasadami i procedurami ochrony dzieci.

Wskaźniki realizacji standardu:

1. Przyjęte zasady i realizowane procedury ochrony dzieci są weryfikowane przynajmniej raz na dwa lata.

2. W ramach kontroli zasad i praktyk ochrony małoletnich przedszkole pozyskuje opinie dzieci oraz ich rodziców lub opiekunów prawnych.
3. Do weryfikacji przedszkolnej dokumentacji wykorzystywane są wnioski z kontroli „Standardów ochrony małoletnich” przez uprawnione do kontroli podmioty zewnętrzne.
4. Zasady monitoringu oraz termin, zakres i sposób kontroli określa dyrektor przedszkola.

ROZDZIAŁ 3

ZASADY OCHRONY DZIECI PRZED KRZYWDZENIEM OBOWIĄZUJĄCE W INTEGRACYJNYM NIEPUBLICZNYM PRZEDSZKOLU MONTESSORI ELIPSOIDA w Warszawie

I. Zasady zatrudniania pracowników w Integracyjnym Niepublicznym Przedszkolu Montessori Elipsoida w Warszawie oraz dopuszczania innych osób do opieki nad małoletnimi

1. Dyrektor przedszkola przed nawiązaniem stosunku pracy, niezależnie od podstawy nawiązania stosunku pracy (Kodeks pracy) oraz terminu jej trwania uzyskuje informacje:
 - a) z Krajowego Rejestru Karnego w zakresie przestępstw określonych w rozdziale XIX i XXV Kodeksu karnego, w art. 189a i art. 207 Kodeksu karnego oraz w ustawie z dnia 29 lipca 2005 r. o przeciwdziałaniu narkomanii (Dz. U. z 2023 r. poz. 172 oraz z 2022 r. poz. 2600) lub za odpowiadające tym przestępstwom czyny zabronione określone w przepisach prawa obcego, w przypadku każdego pracownika, wolontariusza, praktykanta;
 - b) zaświadczenie z Rejestru Orzeczeń Dyscyplinarnych dla Nauczycieli, w przypadku zatrudnienia osób na stanowisku pedagogicznym, w tym praktykantów i wolontariuszy dopuszczonych do samodzielnej pracy z dziećmi;
 - c) zaświadczenie z Rejestru Sprawców Przestępstw na Tle Seksualnym z dostępem ograniczonym w przypadku zatrudnienia każdej osoby w przedszkolu i dopuszczeniem wolontariuszy lub praktykantów do samodzielnego kontaktu z dziećmi i sprawowania opieki nad nimi.
2. Nie jest wymagane przedstawienie zaświadczeń, w przypadku, gdy z nauczycielem jest nawiązywany kolejny stosunek pracy w tej samej placówce w ciągu 3 miesięcy od dnia rozwiązania albo wygaśnięcia na podstawie art. 20 ust. 5c poprzedniego stosunku pracy.
3. Pracownicy zatrudnieni na stanowiskach pedagogicznych składają przed nawiązaniem stosunku pracy pisemne potwierdzenie spełniania warunku:

- a) posiadania pełnej zdolności do czynności prawnych i korzystania z praw publicznych;
 - b) że nie toczy się przeciwko kandydatowi postępowanie karne w sprawie o umyślne przestępstwo ścigane z oskarżenia publicznego lub postępowanie dyscyplinarne.
4. W przypadku zatrudniania kandydata do pracy lub dopuszczenia do kontaktu z dziećmi osoby posiadającej obywatelstwo innego państwa jest on zobowiązany do złożenia przed zatrudnieniem lub dopuszczeniem do kontaktu z dziećmi, informacji z rejestru karnego państwa, którego jest obywatelem, uzyskiwanej do celów działalności zawodowej lub wolontariacie związanej z kontaktami z dziećmi.
 5. W przypadku, gdy prawo państwa, którego jest osoba, o której mowa w pkt 4 nie przewiduje wydawania informacji do celów działalności zawodowej lub wolontariacie związanej z kontaktami z dziećmi, osoba ta przedkłada informację z rejestru karnego tego państwa.
 6. W przypadku, gdy prawo państwa, z którego ma być przedłożona informacja, o której mowa w ust. 4–5, nie przewiduje jej sporządzenia lub w danym państwie nie prowadzi się rejestru karnego, osoba, o której mowa w pkt 5, składa pracodawcy oświadczenie o tym fakcie wraz z oświadczeniem, że nie była prawomocnie skazana w tym państwie za czyny zabronione odpowiadające przestępstwom określonym w rozdziale XIX i XXV Kodeksu karnego, w art. 189a i art. 207 Kodeksu karnego oraz w ustawie z dnia 29 lipca 2005 r. o przeciwdziałaniu narkomanii oraz, że nie wydano wobec niej innego orzeczenia, w którym stwierdzono, iż dopuściła się takich czynów zabronionych, oraz że nie ma obowiązku wynikającego z orzeczenia sądu, innego uprawnionego organu lub ustawy stosowania się do zakazu zajmowania wszelkich lub określonych stanowisk, wykonywania wszelkich lub określonych zawodów albo działalności, związanych z wychowaniem, edukacją, wypoczynkiem, leczeniem, świadczeniem porad psychologicznych, rozwojem duchowym, uprawianiem sportu lub realizacją innych zainteresowań przez małoletnich, lub z opieką nad nimi.
 7. Oświadczenia, o których mowa w pkt 6, składane są pod rygorem odpowiedzialności karnej za złożenie fałszywego oświadczenia. Składający oświadczenie jest obowiązany do zawarcia w nim klauzuli następującej treści: „*Jestem świadomy odpowiedzialności karnej za złożenie fałszywego oświadczenia*”. Klauzula ta zastępuje pouczenie organu o odpowiedzialności karnej za złożenie fałszywego oświadczenia.
 8. Informacje, o których mowa w pkt 4 – 8, pracodawca utrwała w formie wydruku i załącza do akt osobowych pracownika albo dokumentacji dotyczącej osoby dopuszczonej do działalności związanej z wychowaniem, edukacją, wypoczynkiem, świadczeniem porad psychologicznych, rozwojem duchowym, uprawianiem sportu lub realizacją innych zainteresowań przez małoletnich, lub z opieką nad nimi.

9. Informacje oraz oświadczenia, o których mowa w pkt 5 - 8, pracodawca załącza do akt osobowych pracownika albo dokumentacji dotyczącej osoby dopuszczonej do takiej działalności.
10. Zatrudniani pracownicy, praktykanci i wolontariusze przed rozpoczęciem pracy lub dopuszczeniem do kontaktu z dziećmi są zobowiązani do zapoznania się z:
 - a) Statutem przedszkola,
 - b) Regulaminem pracy,
 - c) Standardami ochrony małoletnich obowiązujących w przedszkolu,
 - d) Regulaminami i instrukcjami bhp i p/poż,
 - e) Polityką bezpieczeństwa przetwarzania danych osobowych.
11. Potwierdzenie zapoznania się z w/w dokumentami oraz oświadczenia o zobowiązaniu się do ich przestrzegania składane jest w formie pisemnej i umieszczone w aktach osobowych lub dołączane do umów o świadczenie działalności zawodowej, wolontariacie lub praktyki zawodowej, dokumentacji wycieczki.

II. Zasady bezpiecznych relacji dzieci i personelu w Integracyjnym Niepublicznym Przedszkolu Montessori Elipsoida w Warszawie

Zasady ogólne:

Wszyscy pracownicy przedszkola mają obowiązek dbać o bezpieczeństwo dzieci podczas ich pobytu w placówce; monitorują sytuacje w trosce o dobrostan dzieci. Pracownicy przedszkola wspierają dzieci w pokonywaniu trudności.

Pomoc dzieciom uwzględnia: umiejętności rozwojowe dzieci, możliwości wynikające z niepełnosprawności i innych specjalnych potrzeb edukacyjnych.

Personel przedszkola podejmuje działania wychowawcze mające na celu kształtowanie prawidłowych postaw – wyrażanie emocji w sposób niekrzywdzący innych, niwelowanie zachowań agresywnych, promowanie zasad „dobrego wychowania”.

Zasady bezpiecznych relacji personelu z dziećmi obowiązują wszystkich pracowników, praktykantów i wolontariuszy. Znajomość i zaakceptowanie zasad są potwierdzone podpisaniem oświadczenia.

Zasady komunikacji z dzieckiem

Komunikacja budująca dobre relacje z dzieckiem

Personel:

1. Unika stosowania barier komunikacyjnych zidentyfikowanych przez T. Gordona.

2. W komunikacji z dziećmi zachowuje spokój, cierpliwość i szacunek. Okazuje też zrozumienie dla trudności i problemów dzieci.
3. Reaguje wg zasad konstruktywnej komunikacji i krytyki na każde obraźliwe, niewłaściwe, dyskryminacyjne zachowanie lub słowa dzieci oraz na wszelkie formy zastraszania i nietolerancji wśród nich.
4. Daje dzieciom prawo do odczuwania i mówienia o swoich emocjach, do wyrażania własnego zdania oraz prawo do bycia wysłuchanym przez personel/nauczyciela.
5. Komunikacja z dziećmi prowadzona jest w sposób konstruktywny, budujący relacje, a nie hierarchię zależności oraz nieufność i wrogość.
6. Nie zawstydzą, nie upokarzą, nie lekceważą i nie obrażają dziecka.
7. Nie obrzuca dziecka wyzwiskami, nie wyśmiewa i nie ośmiesza go, np. stosując ośmieszające przezwiska i zdrobnienia.
8. Unika wypowiedzi nakazujących, komenderujących, nadmiernie moralizujących, krytykanckich. Nie wytyka błędów dziecka w sposób, który go rani.
9. Nie grozi dziecku, nie wyraża dezaprobaty wobec jego zachowania czy postępów w edukacji w sposób uwłaczający godności i poczuciu własnej wartości dziecka.
10. Nie reaguje złośliwościami, sarkazmem na zachowanie dziecka lub jego postępy w nauce, nie dowcipkuje i nie żartuje z dziecka,
11. Dbą o to, aby sposób komunikacji nie przyczynił się do obniżenia poczucia własnej wartości dziecka.
12. Słucha uważnie dzieci, udziela im odpowiedzi adekwatnych do ich wieku i danej sytuacji. W relacjach z dziećmi stosuje zasady pozytywnej komunikacji: aktywne słuchanie i komunikat JA.
13. Stosuje informacje zwrotne w sytuacjach niewłaściwego zachowania się dziecka poprzez feedback i feedforward, w taki sposób, aby informacja ta nie spowodowała pogorszenia stanu psychicznego dziecka, a przyniosła pozytywną zmianę zachowania.
14. Nie podnosi głosu na dziecko w sytuacji innej niż wynikająca z bezpieczeństwa dziecka lub innych dzieci. W sytuacji wymagającej interwencji wobec dziecka, osoba dorosła nie podnosi głosu, nie krzyczy na dziecko; mówi wyraźnie, stara się utrzymać spokojny ton głosu. Utrzymuje z dzieckiem kontakt wzrokowy. W czasie rozmowy znajduje się blisko dziecka, ale nie narusza jego przestrzeni osobistej. Podczas całej rozmowy ogranicza negatywne komunikaty, w których występuje „nie” na rzecz pozytywnych krótkich instrukcji i wskazań dla dziecka.

Komunikacja z dzieckiem służąca rozwiązywaniu konfliktów i utrzymywaniu świadomej dyscypliny

Personel:

1. W rozwiązywaniu konfliktów stosuje następujące zasady konstruktywnej komunikacji:
 - a) nie ocenia;
 - b) nie uogólnia, nie interpretuje;
 - c) nie daje „dobrych rad”, nie moralizuje;
 - d) stosuje komunikaty „JA”;
 - e) oddziela problem od osoby, wyraża brak akceptacji dla zachowania a nie człowieka;
 - f) skupia swoją uwagę na dziecku, koncentruje się na tym co ono mówi;
 - g) okazuje dziecku szacunek;
 - h) upewnia się, czy dobrze rozumie to, co dziecko mówi;
 - i) wysłuchuje dziecko;
 - j) jest skoncentrowany na wysłuchaniu, jak z perspektywy dziecka wygląda sytuacja;
 - k) mówi wprost – otwarcie wyraża swoje potrzeby, uczucia i propozycje;
 - l) udziela konkretnych informacji zwrotnych.
2. W komunikacji z dzieckiem podczas rozwiązywania konfliktów wystrzega się:
 - a) tzw. barier komunikacyjnych: osądzania, krytykowania, wyzywania, rozkazywania, oskarżania, grożenia, odwracania uwagi;
 - b) błędu nadmiernej generalizacji (zamiast mówić o konkretnych sytuacjach i konkretnych przyczynach irytacji, złości, przypisuje się pewne zdarzenia stałym cechom osoby);
 - c) niewłaściwego zrozumienia intencji dziecka – partnera rozmowy;
 - d) niespójności komunikatu werbalnego z niewerbalnym.
3. W procesie rozwiązywania konfliktu dba o komunikację dającą dziecku poczucie bezpieczeństwa emocjonalnego i psychospołecznego, chroniącą go od poczucia, że rozwiązanie konfliktu jest dla niego krzywdzące i rodzi u dziecka poczucie niesprawiedliwości, zlekceważenia czy odrzucenia.
4. Umiejętnie, w sposób konstruktywny uczestniczy w rozwiązywaniu konfliktów, stosując w zależności od potrzeb różne metody ich rozwiązywania, np. negocjacje, mediacje, arbitraż, facylitację.
5. Szybko reaguje na problemy związane z dyscypliną dzieci:
 - a) rozwiązuje pojawiające się problemy z dyscypliną bezpośrednio po naruszeniu zasad przez dzieci;
 - b) nie stosuje odpowiedzialności zbiorowej;
 - c) nie podnosi nadmiernie głosu i nie krzyczy, zwraca uwagę tym dzieciom, którzy łamią ustalony porządek;

- d) wykazuje empatię wobec dzieci.
- 6. Ustala (przypomina) obowiązujące zasady – wyraźnie określa oczekiwane zachowania dzieci dotyczące różnych rodzajów aktywności małych w zależności od formy pracy.
- 7. Metody korygowania zachowań dzieci dobiera adekwatnie do ich wieku i poziomu rozwoju. Metody te nie mogą naruszać godności i nietykalności osobistej małych (zakaz stosowania kar fizycznych i psychicznych).
- 8. Stosowanie konsekwencji u dzieci stosuje rozważnie, w sposób uzasadniony i zrozumiały dla nich.
- 9. Upominając słownie, perswazyjnie, stara się opanować własne emocje, np. złość, zdenerwowanie.
- 10. Wyjaśnia dzieciom, za co i dlaczego poniósł konsekwencje. Przekazuje utrzymany w spokojnym tonie komunikat jasny, rzeczowy, wolny od stygmatyzowania małego, nakierowany na ocenę zachowania dziecka, a nie jego osoby.
- 11. Stosując konsekwencje wobec dziecka za naganne zachowania, personel równocześnie dostrzega i komunikuje pozytywne zachowania małego.

Zakaz stosowania przemocy wobec dziecka w jakiegokolwiek formie, w tym nawiązywania relacji o charakterze seksualnym

- 1. Kontakty personelu z dziećmi nie łamią obowiązującego prawa, ustalonych norm i zasad. Wszystkie dzieci są sprawiedliwie traktowani. Pracownicy nie dzielą ich i nie dyskryminują (ze względu na pochodzenie, poczucie tożsamości, wiek, płeć, status materialny, wygląd zewnętrzny, wiedzę i umiejętności).
- 2. Personel nie wykorzystuje wobec dziecka relacji władzy lub przewagi fizycznej (zastraszanie, przymuszanie, groźby).
- 3. Personel nie stosuje żadnej formy przemocy fizycznej wobec dziecka, np. takiej jak: zabieranie rzeczy, niszczenie rzeczy, bicie, popychanie, szturchanie, ograniczenie swobody ruchu, szczypanie, klapsy, pociągnięcie za włosy, bicie przedmiotami, wykręcanie rąk.
- 4. Personel nie stosuje żadnej formy przemocy psychicznej wobec dziecka, np. takiej jak:
 - a) izolowanie, pomijanie, obniżanie statusu w grupie;
 - b) stygmatyzowanie dzieci z powodu ich zdrowia, osiągnięć edukacyjnych, wyglądu, orientacji seksualnej, światopoglądu czy sytuacji majątkowej;
 - c) wyszydzanie dzieci, wyśmiewanie, ośmieszanie, poniżanie, wyzywanie, grożenie;
 - d) nadmierne, wygórowane wymagania, zastraszanie dzieci, naruszanie ich godności, stosowanie konsekwencji niewspółmiernych do win;
 - e) agresywne wypowiedzi, komentarze i ataki na czatach, komunikatorach i forach internetowych;

- f) umieszczanie obraźliwych, ośmieszających dzieci rysunków, zdjęć i filmów;
 - g) rozpowszechnianie wszelkich nieprawdziwych, poniżających dzieci materiałów;
 - h) *cyberstalking*– nękanie w sieci małoletnich i upublicznianie ich aktywności.
5. Personel nie stosuje naruszających godność dzieci wypowiedzi o podtekście seksualnym, nie nawiązuje w wypowiedziach do aktywności bądź atrakcyjności seksualnej, w tym:
- a) komentarzy na temat ciała, wyglądu, ubioru z podtekstem seksualnym;
 - b) dyskryminujących komentarzy odnoszących się do płci;
 - c) wulgarnych lub niestosownych dowcipów i żartów, cmokania, itp.;
 - d) nie pisze do małoletnich wulgarnych lub dwuznacznych smsów, e-maili;
 - e) nie publikuje żadnych prywatnych zdjęć ani innych informacji o dzieciach i ich rodzinach w osobistych mediach społecznościowych, np. Facebooku, bez zgody zainteresowanych stron;
 - f) nie wdaje się w prywatne rozmowy dzieci w mediach społecznościowych, nie zamieszcza komentarzy i nie udostępnia zdjęć, w jakimkolwiek podtekście lub kontekście erotycznym, które mogłyby wyrządzić małoletnim krzywdę.
6. Personel nie narusza nietykalności osobistej dzieci. Nie zachowuje się wobec dziecka w sposób niestosowny, np. nie obmacuje go, nie głaszcze, nie poklepuje w sposób poufały, dwuznaczny w celu zaspokojenia własnych potrzeb seksualnych.
7. Nie zmusza dzieci do odbycia jakiegokolwiek aktywności o charakterze seksualnym.
8. Nie prowokuje nieodpowiednich kontaktów z dziećmi, np. nie angażuje się w takie aktywności jak łaskotanie, udawane walki z dziećmi czy brutalne zabawy fizyczne.
9. Upewnia dzieci, informując, że gdy czują się niekomfortowo w jakiejś sytuacji, wobec konkretnego zachowania czy słów, mogą o tym powiedzieć lub powiedzieć wskazanej osobie, i że mogą oczekiwać odpowiedniej reakcji lub pomocy.
10. Osoba dorosła w przedszkolu zawsze jest przygotowana na wyjaśnienie swojego zachowania i podejmowanych działań.
11. Personel zachowuje szczególną ostrożność wobec dzieci, które doświadczyły nadużycia i krzywdzenia, w tym seksualnego, fizycznego bądź doświadczyły zaniedbania. Jeżeli dzieci te dążyłyby do nawiązania niestosownych bądź nieadekwatnych fizycznych kontaktów z dorosłymi, personel reaguje z wyczuciem, jednak stanowczo, a także pomaga dziecku zrozumieć znaczenie osobistych granic.
12. Personel równoważy potrzebę nadzoru z prawem dzieci do prywatności, np. nie należy wchodzić pod prysznic i do szatni na zajęciach wychowania fizycznego bez poinformowania o tym dzieci i uzyskania ich pozwolenia; nie otacza dzieci osobistą opieką, której oni nie potrzebują.

13. Przy każdej rozmowie o charakterze indywidualnym, na życzenie dziecka zapewnia obecność innej osoby dorosłej lub innego dziecka.
14. Stale nadzoruje dzieci, każdorazowo upewniając się, że warunki wyjazdów i wycieczek organizowanych przez przedszkole są bezpieczne, co obejmuje m.in. brak dzielenia pokoju, łóżek z dziećmi.
15. W sytuacjach wymagających czynności pielęgnacyjnych i higienicznych wobec dziecka, unika innego niż niezbędny kontaktu fizycznego z dzieckiem. Dotyczy to zwłaszcza pomagania dziecku w ubieraniu i rozbieraniu, jedzeniu, myciu, przewijaniu i w korzystaniu z toalety.

Zasady nawiązywania kontaktu z dziećmi w godzinach pracy, za pomocą kanałów służbowych oraz w celach edukacyjnych lub wychowawczych

1. Kontaktując się z dzieckiem personel traktuje go podmiotowo.
2. Kontakt z dzieckiem nigdy nie może być niejawny bądź ukrywany, nie może wiązać się z jakąkolwiek gratyfikacją ani wynikać z relacji władzy.
3. Co do zasady, kontakt z dziećmi powinien odbywać się wyłącznie w godzinach pracy i dotyczyć celów mieszczących się w zakresie obowiązków personelu.
4. Personel nie zaprasza dzieci do swojego miejsca zamieszkania, nie spotyka się z nimi prywatnie poza godzinami pracy.
5. Personel nie nawiązuje kontaktów z małoletnimi poprzez przyjmowanie bądź wysyłanie do nich zaproszeń w mediach społecznościowych. Nie kontaktuje się z nimi poprzez prywatne kanały komunikacji (prywatny telefon, e-mail, komunikatory, profile w mediach społecznościowych).
6. Jeśli zachodzi taka konieczność, właściwą formą komunikacji z dziećmi poza godzinami pracy są kanały służbowe (e-mail, telefon służbowy, dziennik elektroniczny, platformy edukacyjne np. Ms Teams lub inne formy przyjęte w przedszkole: czat grupowy, czat klasowy) a rodzice/opiekunowie prawni dzieci muszą wyrazić zgodę na taki kontakt.
7. Dopuszcza się inny niż służbowy kanał komunikowania z dziećmi, w przypadku, kiedy komunikowanie się poprzez kanały służbowe jest niemożliwe lub nieskuteczne.
8. Utrzymywanie relacji towarzyskich lub rodzinnych (jeśli dzieci i rodzice/opiekunowie dzieci są osobami bliskimi dla członka personelu) wymaga zachowania poufności wszystkich informacji dotyczących innych dzieci, ich rodziców/opiekunów prawnych.

III. Zasady bezpiecznych relacji między małoletnimi w Integracyjnym Niepublicznym Przedszkolu Montessori Elipsoida w Warszawie, a w szczególności działania niedozwolone

Zasady bezpiecznych relacji między małoletnimi

1. Dzieci mają prawo do życia i przebywania w bezpiecznym środowisku, także w przedszkolu. Nauczyciele i personel przedszkola chronią dzieci i zapewniają im bezpieczeństwo.
2. Małoletni mają obowiązek przestrzegania zasad i norm zachowania i postępowania, określonych w statucie przedszkola.
3. Małoletni uznają prawo innych dzieci do odmienności i zachowania tożsamości ze względu na: pochodzenie etniczne, geograficzne, narodowe, religię, status ekonomiczny, cechy rodzinne, wiek, płeć, orientację seksualną, cechy fizyczne, niepełnosprawność. Nie naruszają praw innych dzieci – nikogo nie dyskryminują ze względu na jakąkolwiek jego odmiennosc.
4. Zachowanie i postępowanie dzieci wobec kolegów i innych osób nie narusza poczucia godności osobistej i nie umniejsza ich wartości. Małoletni są zobowiązani do respektowania praw i wolności osobistych swoich kolegów i koleżanek, ich prawa do własnego zdania, prawa do poszukiwania życiowych celów sposobów zaspokojenia potrzeb, prawa do popełniania błędów, do własnych poglądów, kreowania własnego wyglądu i zachowania – w ramach społecznie przyjętych norm i wartości.
5. Kontakty między dziećmi cechuje wysoka kultura osobista, np. używanie zwrotów grzecznościowych typu *proszę, dziękuję, przepraszam*; uprzejmość; życzliwość; poprawny, wolny od wulgaryzmów język; kontrola swojego zachowania i sposobu wyrażania emocji; wyrażanie sądów i opinii w spokojny sposób, który nikogo nie obraża i nie krzywdzi.
6. Małoletni budują wzajemne relacje poprzez niwelowanie konkurencyjności między sobą w różnych obszarach życia, wzajemne zrozumienie oraz konstruktywne, bezprzemocowe rozwiązywanie problemów i konfliktów między sobą. Dzieci akceptują i szanują siebie nawzajem.
7. Dzieci okazują zrozumienie dla trudności i problemów koleżanek i kolegów; oferują im pomoc. Nie kpią, nie szydzą ze słabości, nie wyśmiewają, nie krytykują.
8. Małoletni mają prawo do własnych poglądów, ocen i spojrzenia na świat oraz wyrażania ich, pod warunkiem, że sposób ich wyrażania wolny jest od agresji i przemocy oraz nikomu nie wyrządza krzywdy.
9. Bez względu na powód, agresja i przemoc fizyczna, słowna lub psychiczna wśród małoletnich nigdy nie może być przez nich akceptowana lub usprawiedliwiona. Dzieci nie mają prawa stosować z jakiegokolwiek powodu słownej, fizycznej i psychicznej przemocy oraz zachowywać się agresywnie wobec innych.

10. Małoletni mają obowiązek przeciwstawiania się wszelkim przejawom brutalności i wulgarności oraz informowania pracowników przedszkola o zaistniałych zagrożeniach.
11. Jeśli dziecko jest świadkiem stosowania przez inne dziecko/dzieci jakiegokolwiek formy agresji lub przemocy, ma obowiązek reagowania na nią, np.: pomaga osobie doświadczającej agresji/przemocy, chroni ją, szuka dla niej pomocy u osoby dorosłej (zgodnie z obowiązującymi w przedszkolu procedurami).
12. Wszystkie dzieci znają obowiązujące w przedszkolu procedury bezpieczeństwa – wiedzą, jak zachowywać się w sytuacjach, które zagrażają ich bezpieczeństwu lub bezpieczeństwu innych dzieci; gdzie i do kogo dorosłego mogą się w placówce zwrócić o pomoc.
13. Jeśli dziecko stało się ofiarą agresji lub przemocy, może uzyskać w przedszkolu pomoc, zgodnie z obowiązującymi w niej procedurami.

Niedozwolone zachowania małych dzieci w przedszkolu

1. Stosowanie agresji i przemocy wobec dzieci i dorosłych:
 - a) agresji i przemocy fizycznej w różnych formach, np.:
 - bicie/uderzenie/popychanie/kopanie/opluwanie;
 - wymuszenia;
 - napastowanie seksualne;
 - nadużywanie swojej przewagi nad inną osobą;
 - fizyczne zaczepki;
 - zmuszanie innej osoby do podejmowania niewłaściwych działań;
 - rzucanie w kogoś przedmiotami;
 - b) agresji i przemocy słownej w różnych formach, np.:
 - obelgi, wyzwiska;
 - wulgaryzmy;
 - wyśmiewanie, drwienie, szydzenie;
 - bezpośrednie obrażanie;
 - plotki;
 - obraźliwe żarty, przedrzeźnianie;
 - groźby;
 - c) agresji i przemocy psychicznej w różnych formach, np.:
 - poniżanie;

- wykluczanie/izolacja/milczenie/manipulowanie;
 - pisanie na ścianach (np. w toalecie lub na korytarzu);
 - wulgarne gesty;
 - śledzenie/szpiegowanie;
 - obraźliwe SMS-y i MMS-y;
 - wiadomości na forach internetowych lub tzw. pokojach do czatowania;
 - telefony i e-maile zawierające groźby, poniżające, wulgarne, zastraszające);
 - niszczenie/zabieranie rzeczy;
 - straszenie;
 - uporczywe wpatrywanie się w celu wzbudzenia niepokoju;
 - szantażowanie.
2. Stwarzanie niebezpiecznych sytuacji w przedszkolu lub/i salach zajęć, np. rzucanie kamieniami, przynoszenie do przedszkola ostrych narzędzi, innych niebezpiecznych przedmiotów i substancji np. środków pirotechnicznych, łańcuchów, noży, zapalniczek, używanie ognia i substancji łatwopalnych na terenie przedszkola.
 3. Celowe nieprzestrzeganie zasad bezpieczeństwa podczas zajęć i zabaw organizowanych w przedszkolu. Celowe zachowania zagrażające zdrowiu bądź życiu.
 4. Niewłaściwe zachowanie podczas wycieczek przedszkolnych i czasu wolnego, niezgodnych z regulaminami.
 5. Niestosowne odzywanie się do kolegów lub innych osób w przedszkolu lub poza nią.
 6. Używanie wulgaryzmów w przedszkolu i poza nią.
 7. Celowe niszczenie lub nieszanowanie własności innych osób oraz własności przedszkolnej.
 8. Kradzież lub przywłaszczenie własności kolegów lub innych osób oraz własności przedszkolnej.
 9. Wyłudzenie pieniędzy czy innych rzeczy od dzieci lub innych osób.
 10. Wysługiwanie się innymi dziećmi w zamian za korzyści materialne.
 11. Rozwiązywanie w sposób siłowy konfliktów z kolegami i innymi osobami np. udział w bójce.
 12. Szykanowanie dzieci lub innych osób w przedszkolu z powodu odmienności przekonań, religii, światopoglądu, płci, poczucia tożsamości, pochodzenia, statusu ekonomicznego i społecznego, niepełnosprawności, wyglądu.
 13. Niereagowanie na niewłaściwe zachowania kolegów lub innych osób (np. bicie, wyzywanie, dokuczanie).

14. Znęcanie się (współdział w znęcaniu się nad innymi, zorganizowana przemoc, zastraszenie).
15. Aroganckie/niegrzeczne zachowanie, wulgaryzmy. Kłamanie, oszukiwanie kolegów/ innych osób w przedszkolu.
16. Fotografowanie lub filmowanie zdarzeń z udziałem innych dzieci/ osób bez ich zgody.
17. Upublicznianie materiałów i fotografii bez zgody obecnych na nich osób.
18. Stosowanie wobec innych dzieci/innych osób różnych form cyberprzemocy.

IV. Zasady korzystania z urządzeń elektronicznych z dostępem do sieci Internetu oraz ochrony małoletnich przed treściami szkodliwymi i zagrożeniami z sieci

Obowiązkiem prawnym przedszkolnym jest takie wykorzystanie sieci, które będzie adekwatne do poziomu dojrzałości poznawczej i emocjonalno-społecznej dziecka oraz nie będzie mu szkodzić ani zagrażać jego rozwojowi psychofizycznemu. Do potencjalnych zagrożeń płynących z użytkowania sieci należy zaliczyć:

1. Dostęp do treści niezgodnych z celami wychowania i edukacji (narkotyki, przemoc, pornografia, hazard).
2. Działalność innych użytkowników zagrażająca dobru dziecka.
3. Oprogramowanie umożliwiające śledzenie i pozyskanie danych osobowych użytkowników przedszkolnej sieci.
4. Bezskrytyczny stosunek do informacji pozyskanych z sieci.

Zasady korzystania z urządzeń elektronicznych z dostępem do Internetu

1. Infrastruktura sieciowa przedszkola umożliwia dostęp do Internetu, zarówno personelowi, jak i dzieciom, w czasie zajęć.
2. Sieć jest monitorowana w taki sposób, aby możliwe było zidentyfikowanie sprawców ewentualnych nadużyć.
3. Rozwiązania organizacyjne na poziomie przedszkola bazują na aktualnych standardach bezpieczeństwa.
4. Na wszystkich komputerach z dostępem do Internetu na terenie przedszkola jest zainstalowane i systematycznie aktualizowane oprogramowanie antywirusów.
5. W przedszkolu wyznaczony jest pracownik odpowiedzialny za bezpieczeństwo sieci.
6. Do jego obowiązków należą:

- a) zabezpieczenie sieci internetowej placówki przed niebezpiecznymi treściami poprzez instalację i okresową aktualizację odpowiedniego oprogramowania;
 - b) sprawdzanie, co najmniej raz w miesiącu, czy na komputerach, w tym ze swobodnym dostępem do Internetu zabezpieczenia funkcjonują.
7. Pracownik odpowiedzialny za Internet posiada indywidualny login i hasło, umożliwiające korzystanie z Internetu na terenie przedszkola. Pracownik zachowuje login i hasło w tajemnicy.
 8. Login i hasło do Internetu posiada każdy pracownik/nauczyciel prowadzący zajęcia z dziećmi.
 9. Na terenie placówki dostęp dziecka do Internetu możliwy jest:
 - a) pod nadzorem nauczyciela na zajęciach;
 10. Dziecko może korzystać z Internetu tylko na komputerze z zainstalowanym programem filtrującym treści.
 11. Korzystanie z multimediiów, Internetu i programów użytkowych służy wyłącznie celom informacyjnym i edukacyjnym.
 12. Dziecko obsługuje sprzęt komputerowy zgodnie z zaleceniami nauczyciela.
 13. Użytkownikowi komputera zabrania się:
 - a) instalowania oprogramowania oraz dokonywania zmian w konfiguracji oprogramowania zainstalowanego w systemie;
 - b) usuwania cudzych plików, odinstalowania programów, dekompletowania sprzętu.

Zasady ochrony dzieci przed treściami szkodliwymi i zagrożeniami z sieci

1. Przedszkole ma obowiązek podejmować działania zabezpieczające dzieci przed łatwym dostępem do tych treści z sieci, które mogą zagrażać ich prawidłowemu rozwojowi.
2. Pod pojęciem „treści szkodliwe i zagrożenia z sieci” rozumiane są:
 - treści szkodliwe, niedozwolone, nielegalne i niebezpieczne dla zdrowia (pornografia, treści obrazujące przemoc, promujące działania szkodliwe dla zdrowia i życia dzieci, popularyzujące ideologię faszystowską i komunistyczną, działalność niezgodną z prawem, nawołujące do samookaleczeń i samobójstw, korzystania z używek i narkotyków);
 - treści stwarzające niebezpieczeństwo werbunku dzieci do organizacji nielegalnych i terrorystycznych;
 - różne formy cyberprzemocy, np. nękanie, straszenie, szantażowanie z użyciem sieci, publikowanie lub rozsyłanie ośmieszających, kompromitujących informacji, zdjęć, filmów z użyciem sieci oraz podszywanie się w sieci pod kogoś wbrew jego woli.

3. Podstawowe działania zabezpieczające dzieci przed dostępem do treści szkodliwych i zagrożeń z sieci:
- monitorowanie działania i aktualizowanie programu antywirusowego, zapory sieciowej;
 - edukacja medialna – dostarczanie dzieciom wiedzy i umiejętności dotyczących posługiwania się technologią komunikacyjną;
 - prowadzenie systematycznych działań wychowawczych (integracja zespołu klasowego, budowanie dobrych relacji pomiędzy dziećmi, wprowadzanie norm grupowych; uczenie dzieci odróżniania dobra od zła);
 - prowadzenie działań profilaktycznych propagujących zasady bezpiecznego korzystania z sieci oraz uświadamiających zagrożenia płynące z użytkowania różnych technologii komunikacyjnych.

Celem tych działań jest:

- poszerzanie wiedzy na temat różnych form cyberprzemocy, prewencji oraz sposobu reagowania w przypadku pojawienia się zagrożenia;
 - ukazanie sposobów bezpiecznego korzystania z sieci, w tym przestrzeganie przed zagrożeniami płynącymi z niewłaściwego użytkowania urządzeń multimedialnych;
 - zapobieganie i ograniczenie lub wyeliminowanie zachowań agresywno-przemocowych w sieci, które mają miejsce w przedszkolu i poza nim;
 - propagowanie zasad dobrego zachowania w Internecie.
- włączenie rodziców dzieci w działania przedszkola na rzecz zapobiegania cyberprzemocy – poinformowanie ich o polityce przedszkola w zakresie reagowania na cyberprzemoc; edukacja na temat cyberprzemocy i zagrożeń z sieci: warsztaty, szkolenia dla rodziców, udostępnianie materiałów i publikacji, w tym polecanie i wskazywanie sposobów instalowania ochrony rodzicielskiej;
 - instalowanie aplikacji filtrujących na każdym komputerze, z których korzystają pracownicy i dzieci oraz aplikacji filtrujących do usług sieciowych, które analizują przepływające dane i są w stanie zablokować dostęp do podejrzanych lokalizacji niezależnie od tego, czy przyłączony komputer wyposażono w odpowiednie narzędzie, czy też nie;
 - podejmowanie interwencji w każdym przypadku ujawnienia lub podejrzenia cyberprzemocy lub ujawnienie niebezpiecznych treści, która obejmuje:
 - ustalenie okoliczności zdarzenia;
 - zabezpieczenie dowodów;

- poinformowanie o sytuacji rodziców dzieci/opiekunów prawnych – uczestników zdarzenia;
- objęcie pomocą poszkodowanego dziecka;
- podjęcie działań wobec agresorów, w tym zastosowania środków dyscyplinujących zgodnie z obowiązującym regulaminem przedszkola i rodzajem przewinienia;
- powiadomienie policji, gdy jest podejrzenia złamania prawa lub sprawca nie jest osoba związana z przedszkolem i jego tożsamość nie jest nikomu znana;
 - i. określenie procedury wskazującej osoby w przedszkolu, do których należy się zwrócić oraz działania, które należy podjąć w sytuacji znalezienia niebezpiecznych treści na komputerze lub zjawiska doświadczonej/zaobserwowanej cyberprzemocy.

V. Zasady ochrony wizerunku małoletnich/dzieci

1. Przedszkole, uznając prawo dziecka do prywatności i ochrony dóbr osobistych, zapewnia ochronę wizerunku dziecka.
2. Wizerunek podlega ochronie na podstawie przepisów zawartych w Kodeksie cywilnym, w ustawie o prawie autorskim o prawach pokrewnych, a także na podstawie ustawy o ochronie danych osobowych (RODO) – jako tzw. dana szczególnej kategorii przetwarzania.
3. Upublicznianie wizerunku dziecka do 16 lat, utrwalonego w jakiegokolwiek formie (fotografia, nagranie audio-wideo) wymaga wyrażenia zgody osoby sprawującej władzę rodzicielską lub opiekę nad dzieckiem (wymóg art. 8 RODO), starając się uwzględnić wolę dziecka.
4. Osoba małoletnia powyżej 16 roku życia ma prawo do wyrażenia zgody samodzielnie.
5. Zgody, o których mowa w pkt 3 i 4 są wyrażane w formie pisemnej. Zgody j/w. są jednocześnie zgodami na rozpowszechnianie wizerunku małoletniego wskazaną w art. 81 ustawy o prawie autorskim i prawach pokrewnych.
6. Rodzice dziecka/opiekunowie lub małoletni powyżej 16 roku życia, wyrażając zgodę na upublicznienie wizerunku małoletniego, określają precyzyjnie miejsca i kanały upubliczniania wizerunku, kontekst w jakim wizerunek będzie wykorzystany, a także okres upublicznienia.
7. Osoba wyrażająca zgodę otrzymuje klauzulę informacyjną o zasadach przetwarzania danych osobowych w postaci wizerunku małoletniego oraz jest informowana przez osobę reprezentującą administratora danych osobowych o przysługujących prawach, w tym prawie do wycofania zgody oraz innych, z godnie z art. 5 RODO.
8. Jeżeli wizerunek małoletniego stanowi jedynie szczegół całości, takiej jak zgromadzenie, krajobraz, publiczna impreza, zgoda rodziców/opiekunów lub małoletniego powyżej 16 roku życia na

utrwalanie wizerunku dziecka nie jest wymagana. Zabrania się osobom trzecim (rodzicom/opiekunom prawnym/pracownikom i innym osobom postronnym) umieszczania na prywatnych mediach społecznościowych i informacji pozwalających ustalić tożsamość osób ujętych na zdjęciu lub innej formie publikacji.

9. Niedopuszczalne jest podanie przedstawicielowi mediów danych kontaktowych do opiekuna dziecka – bez wiedzy i zgody tego opiekuna.
10. W przypadku utrwalania wizerunku dzieci na zajęciach „otwartych”, „pokazowych” wymagana jest zgoda, jak w pkt 3 i 4.
11. Nauczyciel może wykorzystać w celach szkoleniowych lub edukacyjnych utrwalony materiał z udziałem małoletnich tylko z zachowaniem ich anonimowości oraz w sposób uniemożliwiający identyfikację dziecka, za zgodą dyrektora przedszkola.

VI. Zasady ochrony danych osobowych małoletnich

1. W przedszkolu wdrożono Politykę ochrony danych osobowych osób fizycznych (pracowników, dzieci, rodziców/opiekunów) oraz powołano Inspektora ochrony danych.
2. Dokumentacja RODO została opracowana zgodnie z wymogami rozporządzenia Parlamentu Europejskiego i Rady (UE) nr 2016/679 *Europejskiego i Rady (UE) nr 2016/679 z 27.04.2016 r. w sprawie ochrony osób fizycznych w związku z przetwarzaniem danych osobowych i w sprawie swobodnego przepływu takich danych oraz uchylenia dyrektywy 95/46/WE (ogólne rozporządzenie o ochronie danych)* (Dz.Urz. UE L z 2016 r. 119, s. 1 ze zm.) oraz ustawy z dnia 10 maja 2018 r. *o ochronie danych osobowych z uwzględnieniem zasad:*
 - a) zasady zgodności z prawem, rzetelności i przejrzystości,
 - b) zasady ograniczenia celu przetwarzania danych,
 - c) zasada minimalizacji danych,
 - d) zasada prawidłowości danych,
 - e) zasady ograniczenia przechowania danych,
 - f) zasady integralności i poufności danych,
 - g) zasady rozliczalności.
3. Osoby upoważnione do przetwarzania danych osobowych dzieci i ich rodziców posiadają upoważnienie do ich przetwarzania danych osobowych na podstawie art. 6 i 9 RODO.
4. Na potrzeby przetwarzania w formach zdalnych (nauka zdalna, przekazywanie danych osobowych do OKE, SIO, organów upoważnionych do ich przetwarzania danych osobowych małoletnich) w formie

zdalnej, w przedszkolu opracowano zasady ich przetwarzania oraz zasady zachowania bezpieczeństwa przetwarzania.

5. Każdy pracownik posiadający dostęp do danych osobowych złożył pisemne oświadczenie o znajomości Polityki bezpieczeństwa przetwarzania danych osobowych pod rygorem odpowiedzialności karnej i zobowiązanie do jej przestrzegania pod rygorem odpowiedzialności karnej.
6. Rodzice małoletnich/ opiekunowie prawni są informowani o przetwarzaniu danych osobowych dzieci poprzez klauzule informacyjne.
7. Dyrektor przedszkola wdrożył odpowiednie środki techniczne i organizacyjne w celu zapewnienia bezpieczeństwa przetwarzania danych osobowych.
8. Dane osobowe dzieci zarejestrowane w formie pisemnej (zaświadczenia, zwolnienia oraz inna dokumentacja pisemna zawierająca dane osobowe małoletnich jest chroniona w zamykanych szafach z ograniczonym dostępem do pomieszczeń ich przechowywania (sekretariat, gabinet psychologa).
9. W przedszkolu wdrożono odpowiednią procedurę postępowania na wypadek wystąpienia naruszenia ochrony danych osobowych.
10. Dane osobowe małoletnich udostępniane są wyłącznie podmiotom upoważnionym do ich uzyskania.

ROZDZIAŁ 4

ZASADY I PROCEDURY PODEJMOWANIA INTERWENCJI W SYTUACJI PODEJRZENIA KRZYWDZENIA LUB KRZYWDZENIA MAŁOLETniego

- 1. Zasady i procedury podejmowania interwencji w sytuacji podejrzenia stosowania lub stosowania przemocy domowej**

- 2. Zasady i procedury podejmowania interwencji w sytuacji zagrożenia internetowego**
 1. Zasady i procedury podejmowania interwencji w przypadku podejrzenia lub zaistnienia „cyberprzemocy”.
 2. Zasady i procedury postępowania w przypadku podejrzenia dostępu małoletnich do treści szkodliwych, niepożądanych i nielegalnych.
 3. Zasady i procedury postępowania w przypadku naruszenia prywatności dotyczących nieodpowiedniego lub niezgodnego z prawem wykorzystywania danych osobowych lub wizerunku małoletniego.
 4. Zasady i procedury postępowania w przypadku nawiązywania przez małoletnich niebezpiecznych kontaktów w Internecie – uwodzenie, pedofilia.
 5. Zasady i procedury postępowania w przypadku powzięcia informacji o seksingu, prowokacyjnych zachowaniach i aktywności seksualnej w celu osiągnięcia dochodu przez małoletnich.
 6. Zasady i procedury postępowania w przypadku łamania prawa autorskiego.
 7. Zasady i procedury postępowania w przypadku stwierdzenia bezkrytycznej wiary w treści zamieszczane w Internecie, nieumiejętności odróżniania treści prawdziwych od nieprawdziwych, skutków szkodliwości reklam.

Zasady i procedury podejmowania interwencji w sytuacji podejrzenia stosowania lub stosowania przemocy domowej.

Każdy człowiek ma prawo do życia w środowisku domowym wolnym od przemocy. Człowiek doświadczający przemocy nie może być za nią obwiniany. Każdy człowiek doświadczający przemocy ma prawo do pomocy prawnej, socjalnej, psychologicznej i medycznej.

1. Definicja przemocy domowej

2. Rodzaje przemocy domowej i ich charakterystyka
3. Rozpoznawanie przemocy wobec dziecka/małoletniego
4. Zgłaszanie podejrzenia stosowania przemocy domowej przez dziecko/małoletniego będącego wychowankiem placówki.
5. Zgłaszanie podejrzenia stosowania przemocy domowej przez pracowników placówki.
6. Zgłaszanie podejrzenia stosowania przemocy domowej lub jej stosowania przez osoby spoza placówki.
7. Wstępna diagnoza i ocena sytuacji dziecka/małoletniego. Karta diagnozy.
8. Uzasadnienie do uruchamiania procedury „Niebieskie Karty”.
9. Procedura „Niebieskie Karty”.
10. Zalecenia do prowadzenia rozmowy z dzieckiem/małoletnim doznającym przemocy domowej.
11. Załączniki do procedury „Niebieskie Karty”.
 - a) Wzór Karty zgłoszenia krzywdzenia dziecka/małoletniego – załącznik 1
 - b) Wzór oświadczenia o poufności informacji powziętych w procesie postępowania w sprawie krzywdzenia dzieci/małoletnich – załącznik 2
 - c) Arkusz diagnostyczny oceny ryzyka stosowania przemocy wobec dzieci/małoletnich – załącznik 3
 - d) Algorytm postępowania w przypadku podejrzenia przemocy domowej wobec dziecka/małoletniego – załącznik 4
 - e) Kwestionariusz diagnostyczny do oszacowania zaniedbania dziecka /małoletniego – załącznik 5
 - f) Wzór formularz „Niebieskiej Karty – „A” – załącznik 6
 - g) Wzór formularza „Niebieskiej Karty – B” załącznik 7
12. Zadania pracowników placówki w sytuacjach podejrzenia krzywdzenia lub krzywdzenia dziecka w formie przemocy domowej.
13. Zasady ustalania planu wsparcia dziecku/małoletniemu doznającemu przemocy domowej.

Definicja przemocy domowej

Pod pojęciem „*przemoc domowa*” – należy rozumieć jednorazowe albo powtarzające się umyślne działanie lub zaniechanie, wykorzystujące przewagę fizyczną, psychiczną lub ekonomiczną, naruszające prawa lub dobra osobiste osoby doznającej przemocy domowej, w szczególności:

- a) narażające tę osobę na niebezpieczeństwo utraty życia, zdrowia lub mienia;
- b) naruszające jej godność, nietykalność cielesną lub wolność, w tym seksualną;

- c) powodujące szkody na jej zdrowiu fizycznym lub psychicznym, wywołujące u tej osoby cierpienie lub krzywdę;
- d) ograniczające lub pozbawiające tę osobę dostępu do środków finansowych lub możliwości podjęcia pracy lub uzyskania samodzielności finansowej;
- e) istotnie naruszające prywatność tej osoby lub wzbudzające u niej poczucie zagrożenia, poniżenia lub udręczenia, w tym podejmowane za pomocą środków komunikacji elektronicznej.

Rodzaje przemocy domowej

- *przemoc fizyczna* – to każde intencjonalne działanie sprawcy, mające na celu przekroczenie granicy ciała dziecka
- *przemoc psychiczna* („maltretowanie psychiczne”) – to powtarzający się wzorec zachowań opiekuna lub skrajnie drastyczne wydarzenie (lub wydarzenia), które powodują u dziecka poczucie, że jest nie wart, że jest niekochane, niechciane, zagrożone i że jego osoba ma jakąkolwiek wartość jedynie wtedy, gdy zaspokaja potrzeby innych

Wyróżnia się sześć form maltretowania psychicznego:

- odtrącanie (werbalne i niewerbalne wrogie odrzucanie lub poniżanie);
- zastraszanie;
- wyzyskiwanie/przekupstwo;
- odmowa reakcji emocjonalnych (ignorowanie potrzeb dziecka, nieokazywanie pozytywnych uczuć, brak emocji w interakcji z dzieckiem);
- izolowanie (odmawianie dziecku kontaktów z rówieśnikami i dorosłymi);
- zaniedbywanie rozwoju umysłowego, nauki, zdrowia, opieki medycznej.

Krzywdzenie psychiczne dziecka to kategoria, w której najczęściej nie ma widocznych dowodów winy sprawcy.

Występują natomiast u dziecka objawy jako konsekwencja tego rodzaju przemocy. Podstawowym narzędziem zatrzymania przemocy psychicznej jest praca z rodziną, która odbywać się może w ramach procedury „Niebieskie Karty”.

- *przemoc seksualna* – według Światowej Organizacji Zdrowia przemoc seksualna to zaangażowanie dziecka w aktywność seksualną, której nie jest on lub ona w stanie w pełni zrozumieć i udzielić na nią świadomej zgody, naruszająca prawo i obyczaje danego społeczeństwa. Z wykorzystywaniem seksualnym mamy do czynienia wtedy, gdy występuje ono pomiędzy dzieckiem a dorosłym lub dzieckiem i innym dzieckiem, w sytuacji zależności, jeśli te osoby ze względu na wiek bądź stopień

rozwoju pozostają w stosunku opieki, zależności, władzy. Celem takiej aktywności jest zaspokojenie potrzeb innej osoby.

Aktywność taka może obejmować:

1. Nakłanianie lub zmuszanie dziecka do udziału w jakichkolwiek prawnie zabronionych czynnościach seksualnych,
 2. Wykorzystywanie dziecka do prostytucji lub innych nielegalnych praktyk seksualnych,
 3. Wykorzystywanie dziecka do produkcji przedstawień i materiałów pornograficznych.
- *zaniedbywanie* – to jedna z form krzywdzenia dziecka polegająca na incydentalnym bądź chronicznym niezaspokajaniu jego potrzeb oraz nierespektowaniu podstawowych praw, powodująca zaburzenia jego zdrowia, a także generująca trudności rozwojowe (prof. Maria Kolankiewicz).

Ta forma przemocy wskazuje na potrzebę szerszej diagnozy systemu rodzinnego pod kątem wydolności wychowawczej rodziców.

Rozpoznawanie przemocy wobec dziecka/maloletniego

Rozpoznawanie przemocy wobec dziecka odbywa się poprzez:

- ujawnienie przez dziecko przemocy domowej;
- informacje od osoby będącej bezpośrednim świadkiem przemocy;
- analizę objawów krzywdzenia występujących u dziecka;
- ocenę stopnia ryzyka wystąpienia przemocy w danej rodzinie.

Ujawnienie przez dziecko przemocy w rodzinie ma miejsce wtedy, kiedy dziecko poinformuje pracownika przedszkola o tym, że doznaje jednej lub kilku jednocześnie form przemocy ze strony swoich najbliższych. Ujawnienie jest dla dziecka bardzo trudnym momentem, świadczy o dużym doznawanym bólu i determinacji.

Fakt ujawnienia nie podlega ocenie uwiarygadniającej ze strony pracownika przedszkola, wymaga zareagowania!

Informacje od osoby będącej bezpośrednim świadkiem przemocy w rodzinie

Informacje o krzywdzeniu dziecka/maloletniego mogą pochodzić od bezpośrednich świadków przemocy, np. od rodzica niekrzywdzącego, rodzeństwa, kolegi, koleżanki, sąsiada, osoby z dalszej rodziny dziecka, przypadkowego świadka przemocy.

W każdym przypadku informacje o przemocy wobec dziecka wskazywane jako fakty, a nie domniemania, należy potraktować z pełną odpowiedzialnością i zareagować zgodnie z obowiązującymi zasadami wskazanymi w niniejszej procedurze.

Podobnie jak w przypadku ujawnienia przemocy przez samo dziecko, pracownik nie dokonuje oceny wiarygodności podawanych informacji. Zobowiązany jest do zareagowania na taki sygnał.

Fakt ujawnienia przemocy przez osoby inne nie podlega ocenie uwiarygadniającej ze strony pracownika przedszkola, wymaga zareagowania!

Zgłaszanie przemocy domowej przez małoletniego/dziecko

1. Każde dziecko/mołoletni będący w Integracyjnym Niepublicznym Przedszkolu Montessori Elipsoida w Warszawie może zgłosić ustnie lub pisemnie, dowolnej osobie, do której ma zaufanie, będącej pracownikiem placówki, fakt stosowania wobec niego przemocy domowej.
2. Zgłoszenie doznawanej krzywdy przez małoletniego może nastąpić w bezpośredniej rozmowie, SMS-em, drogą elektroniczną, telefoniczną lub inną dostępną, w każdym czasie.
3. W przypadku dziecka obcojęzycznego lub mającego trudności w mowie i w piśmie, osoba, do której zgłosił się małoletni zapewnia pomoc w nawiązaniu komunikacji poprzez skorzystanie z pomocy osoby władającej językiem obcym lub zapewnia komunikację w innych formach, np. poprzez wykorzystanie alternatywnych i wspomagających metod komunikacji (ang. au-gmentative and alternative communications – AAC).
4. Osoba, która powzięła informację od krzywdzonego dziecka/wychowanka podejmuje w pierwszej kolejności działania mające na celu zatrzymanie krzywdzenia dziecka.
5. W przypadku zagrożenia życia dziecka, po przekazaniu informacji dyrektorowi przedszkola, zawiadamia w trybie pilnym odpowiednie służby porządkowe – Policję o zagrożeniu życia małoletniego i pogotowie ratunkowe.
6. W ramach procedury funkcjonariusz policji: udziela niezbędnej pomocy osobie doznającej przemocy, w tym dostępu do pomocy medycznej, podejmuje czynności chroniące życie, zdrowie i mienie, zabezpiecza ślady i dowody przestępstwa oraz podejmuje działania mające na celu zapobiec dalszym zagrożeniom mogącym występować w tej rodzinie, zgodnie z zasadami i procedurami postępowania w takiej sytuacji.
7. W przypadkach niewymagających podejmowania nagłych interwencji, osoba, która powzięła informację postępuje zgodnie z przedszkolną procedurą.

Zgłaszanie przemocy domowej przez pracownika przedszkola

1. Każdy pracownik przedszkola, który zauważy lub podejrzewa u dziecka symptomy krzywdzenia, jest zobowiązany zareagować – jeśli to konieczne, udzielić pierwszej pomocy.
2. Pracownik w trybie pilnym przekazuje informację o zaobserwowanym zdarzeniu psychologowi lub nauczycielowi grupy, dołączając pisemną notatkę zawierającą istotne informacje dotyczące: wyglądu, stanu, dolegliwości oraz zachowania dziecka, cytaty jego wypowiedzi oraz podjęte działania.
3. Dyrektor placówki jako osoba upoważniona do prowadzenia spraw związanych z przemocą wobec małoletnich wraz z osobą zgłaszającą wypełniają tzw. Kartę zgłoszenia – załącznik 1.

Na karcie podpisują się: dyrektor placówki i osoba zgłaszająca.

Zgłaszanie przemocy domowej przez osoby z zewnątrz

1. Osoba, która jest świadkiem stosowanej przemocy domowej wobec małoletniego ma prawo do zgłoszenia w przedszkolu podejrzenia stosowania przemocy domowej.
2. W celu zgłoszenia stosowanej wobec małoletniego przemocy domowej w/w osoba jest zobowiązana dokonać zgłoszenia bezpośredniego dyrektorowi przedszkola.
3. W trakcie rozmowy z dyrektorem placówki, osoba wskazuje na fakty, na podstawie których uznaje, że stosowano przemoc domową wobec małoletniego.
4. Osoba zgłaszająca przemoc jest zobowiązana wylegitymować się dokumentem zawierającym fotografię oraz wskazać dane do kontaktu.
5. Zgłaszający przemoc domową jest informowany o zasadach przetwarzania jego danych osobowych udostępnionych dyrektorowi oraz zasadach ich przetwarzania i bezpieczeństwa danych osobowych.
6. W przypadku zgłoszeń anonimowych, w tym telefonicznych do sekretariatu przedszkola, pracownik sporządza notatkę z rozmowy telefonicznej, przechowuje wydruk połączeń i zawiadania dyrektora.
7. W przypadkach anonimowych zgłoszeń stosowania przemocy wobec małoletniego, treść zgłoszenia podlega analizie.
8. Pracownik, do którego wpłynęło zgłoszenie podejrzenia stosowania przemocy lub jej stosowania wypełnia Kartę zgłoszenia – załącznik 1, w obecności – o ile to możliwe – osoby zgłaszającej i w trybie pilnym przekazuje ją koordynatorowi „Strategii ochrony małoletnich”.

Na karcie podpisuje się osoba, do której wpłynęło zgłoszenie i osoba zgłaszająca.

9. W przypadku, gdy zgłaszana przemoc zagraża życiu lub zdrowiu małoletniemu, osoba pozyskująca taką wiedzę, jest zobowiązana w trybie pilnym zawiadomić Policję.

Wstępna ocena sytuacji osoby krzywdzonej

1. W każdym przypadku zgłoszenia krzywdzenia lub podejrzenia krzywdzenia małoletniego, dyrektor przedszkola powołuje Przedszkolny Zespół Interwencyjny do wstępnego zdiagnozowania sytuacji ofiary, w szczególności, tzw. czynniki ryzyka oraz dane świadczące o przemocy lub wykluczające ją: kto jest sprawcą krzywdzenia i w jakiej relacji pozostaje z dzieckiem, jak często, od jak dawna dziecko jest krzywdzone, informacje o zachowaniach pozostałych członków rodziny wobec dziecka, relacjach jakie ma dziecko z osobą rodzica niekrzywdzącego, o osobach wspierających je, informacje o innych czynnikach towarzyszących przemocy – np. uzależnieniu od alkoholu rodziców.
2. W skład Przedszkolnego Zespołu Interwencyjnego wchodzi: dyrektor, nauczyciel, psycholog, pracownik zgłaszający podejrzenie stosowania przemocy.
3. Zaleca się, by Zespół przeprowadził rozmowę z osobą krzywdzoną i osobą zgłaszającą podejrzenie lub krzywdzenie małoletniego, a także z rodzicem /opiekunem „niekrzywdzącym”.
4. Wstępną diagnozę przeprowadza się z wykorzystaniem karty obserwacji i diagnozy, będącej załącznikiem 3, a w przypadku zaniedbania – kwestionariuszem diagnozującym oznaki zaniedbania – załącznik 5.
5. W przypadku uwiarygodnienia podejrzenia stosowania przemocy lub stwierdzenia jej stosowania, dyrektor placówki wszczyna procedurę „Niebieskiej Karty”.
6. W przypadkach niewskazujących na wiarygodność zgłoszenia (pomówienie, konfabulacja, kłamstwo) – nauczyciel grupy, psycholog i inni nauczyciele prowadzą wnikliwą obserwację małoletniego i w terminie 3 miesięcy od zgłoszenia ponownie w składzie, jak w pkt. 2 dokonują oceny sytuacji małoletniego.

Uzasadnienie do uruchamiania procedury „Niebieskie Karty”

Ustawa o przeciwdziałaniu przemocy domowej oraz rozporządzenie w sprawie procedury „Niebieskie Karty” z jednej strony nakłada na pracowników oświaty obowiązek reagowania w każdej sytuacji podejrzenia przemocy wobec dziecka. Z drugiej zaś daje możliwość skutecznej interdyscyplinarnej współpracy na rzecz pomocy i ochrony dziecka i jego rodziny. Uruchamiając procedurę „Niebieskie Karty” pracownik oświaty otrzymuje możliwość udziału w grupie roboczej składającej się z przedstawicieli także

innych służb. Są to: pracownik socjalny, policjant, przedstawiciel ochrony zdrowia, przedstawiciel komisji rozwiązywania problemów alkoholowych i opcjonalnie inni specjaliści, którzy znają sytuację rodzinną dziecka, np. przedstawiciel organizacji pozarządowej, kurator. Uczestnictwo w grupie roboczej daje pracownikowi oświaty możliwość:

- wymiany informacji na temat dziecka i jego rodziny z innymi profesjonalistami,
- podziału zadań mających na celu diagnozę sytuacji w rodzinie, ochronę dziecka i monitorowanie jego sytuacji między przedstawicieli poszczególnych służb,
- podejmowania decyzji o ewentualnej interwencji prawnej wspólnie z innymi profesjonalistami w grupie roboczej,
- wzajemnego wsparcia w pracy z dzieckiem i jego rodziną.

Procedura „Niebieskie Karty”

Cel procedury:

Celem niniejszej procedury jest wskazanie zasad postępowania nauczycieli i dyrektora placówki w przypadku stwierdzenia krzywdzenia dziecka lub uzasadnionego podejrzenia krzywdzenia.

Zakres procedury i ogólne zasady jej stosowania

1. Procedura postępowania „Niebieskie Karty” obowiązuje wszystkich pracowników zatrudnionych w Integracyjnym Niepublicznym Przedszkolu Montessori Elipsoida w Warszawie.
2. Nadzór nad stosowaniem procedury sprawuje dyrektor przedszkola.
3. Dyrektor przedszkola udziela wsparcia i pomocy osobom bezpośrednio zaangażowanym w proces pomocy ofierze przemocy domowej, w tym prawnej i organizacyjnej.
4. Koordynatorem pomocy dziecku krzywdzonemu jest dyrektor placówki. W sytuacji prowadzenia dużej liczby przypadków lub ich złożoności i wielu działań, dyrektor może zadanie koordynacji kolejnych powierzyć innej osobie.
5. Zasadą udzielania pomocy dziecku krzywdzonemu przez placówkę jest interdyscyplinarna współpraca zespołowa ograniczona do osób pracujących z dzieckiem.
6. Druki i formularze „Niebieskiej Karty – A” i „Niebieskiej Karty – B” znajdują się w sekretariacie przedszkola.
7. Rejestr wszczętych procedur „Niebieskie Karty” prowadzi dyrektor przedszkola.
8. Wgląd w dokumentację wszczętych procedur posiadają wyłącznie osoby upoważnione imiennie przez dyrektora przedszkola.

9. Osoby upoważnione do wglądu w dokumentację wszczętych procedur „Niebieskie Karty” są zobowiązane do złożenia oświadczenia o zachowaniu poufności informacji i danych osobowych umieszczanych w dokumentach załącznik 2.
10. Dokumentację związaną ze wszczętymi procedurami „Niebieskiej Karty” prowadzi i przechowuje dyrektor przedszkola.
11. Archiwizacja dokumentacji odbywa się na zasadach określonych w Instrukcji Archiwalnej.

Wszczęcie procedury „Niebieskie Karty”

1. Wszczęcie procedury „Niebieskie Karty” następuje z chwilą wypełnienia formularza Karty – „A” w przypadku powzięcia, w toku prowadzonych czynności służbowych lub zawodowych, podejrzenia stosowania przemocy wobec małoletnich lub w wyniku zgłoszenia dokonanego przez członka rodziny lub przez osobę będącą świadkiem przemocy w rodzinie.
2. Do wszczęcia procedury „Niebieskie Karty” nie jest wymagana zgoda osoby doznającej przemocy.
3. Do wszczęcia procedury „Niebieskiej Karty” nie jest wymagany uprzedni kontakt z osobą stosującą przemoc domową ani obecność tej osoby w czasie wypełniania kwestionariusza.
4. Dyrektor placówki wszczynając procedurę „Niebieskie Karty” ma prawo wykorzystać informacje zawarte we wstępnej diagnozie oceny sytuacji małoletniego – załącznik 3, a także przeprowadzić rozmowę z małoletnim.
5. Rozmowę z osobą, co do której istnieje podejrzenie, że jest dotknięta przemocą w rodzinie, przeprowadza się w warunkach gwarantujących swobodę wypowiedzi i poszanowanie godności tej osoby oraz zapewniających jej bezpieczeństwo.
6. Czynności w ramach procedury "Niebieskie Karty" przeprowadza się w obecności rodzica, opiekuna prawnego lub faktycznego. W sytuacji, gdy to rodzice, opiekun prawny lub faktyczny są podejrzani o stosowanie przemocy wobec dziecka, te czynności przeprowadza się w obecności pełnoletniej osoby najbliższej (w rozumieniu art. 115 § 11 kk) czyli np. dziadków, pradiadków oraz rodzeństwa (w miarę możliwości również w obecności psychologa).
7. Żaden z formularzy "Niebieskich Kart" nie wymaga podpisu osoby podejrzanej o doznawanie czy stosowanie przemocy domowej.
8. Po wypełnieniu karty – „A”, osoba dotknięta przemocą domową w rodzinie - rodzic, opiekun prawny lub faktyczny, osoba, która zgłosiła podejrzenie stosowania przemocy w rodzinie otrzymuje wypełniony formularz Karty – B.

9. Formularz „B” jest dokumentem dla osób pokrzywdzonych, zawierającym definicję przemocy, praw człowieka, informację o miejscach, gdzie można uzyskać pomoc.
10. Formularza „B” nie przekazuje się osobie podejrzanej o stosowanie przemocy domowej.
11. Wypełniony formularz – „Niebieska Karta – A” niezwłocznie, nie później niż w terminie 5 dni od wszczęcia procedury, przekazuje się do zespołu interdyscyplinarnego.
12. Osoba upoważniona do przekazania formularza jest pedagog. Pedagog zawiadamia dyrektora placówki o podjętej decyzji i fakcie przekazania formularza do zespołu interdyscyplinarnego.
13. Wypełnienie formularza „A” nie zwalnia z obowiązku podjęcia działań interwencyjnych zapewniających bezpieczeństwo osobie doznającej przemocy.

Zalecenia do prowadzenia rozmowy z ofiarą przemocy domowej.

Celem rozmowy z dzieckiem jest zebranie informacji potwierdzających (bądź niepotwierdzających) jego krzywdzenie w rodzinie, określających charakter i okoliczności zdarzeń, rolę i zachowanie innych członków rodziny oraz zidentyfikowanie sprawcy. Nie wolno jednak zapomnieć, że celem spotkania jest również – a może przede wszystkim - udzielenie dziecku wsparcia.

Sposób prowadzenia rozmowy z dzieckiem powinien oczywiście uwzględniać jego wiek i możliwości rozwojowe, ale również to czy dziecko samo ujawniło doświadczenie krzywdy domowej, czy też podejrzenie zrodziło się w oparciu o inne przesłanki np. informacje osób trzecich czy zaobserwowane u dziecka symptomy fizyczne i/lub behawioralne.

W pierwszym przypadku nauczyciel, psycholog, do którego zwróciło się dziecko musi pamiętać, że został uznany za tą osobę, u której można szukać wsparcia, której można zaufać.

W drugim, nieodzowne jest zadbanie o zdobycie tego zaufania. Można porozmawiać na wstępie z dzieckiem na tematy neutralne, ale dla niego istotne. Zapytać np. o zainteresowania, sukcesy, opinie na temat ważnych dla niego spraw.

Trzeba okazać werbalnie i niewerbalnie, że jest się zainteresowanym dzieckiem, jako osobą, że jest kimś ważnym dla rozmówcy.

Rozmowa musi być w miejscu bezpiecznym i cichym. Czas rozmowy jest czasem przeznaczonym tylko dla dziecka. Nie ma tu miejsca na odbieranie telefonów, wychodzenie na chwilę w „pilnych sprawach”, okazywanie zniecierpliwienia. Warto jeszcze raz podkreślić, dziecko musi widzieć i czuć, że teraz jest najważniejsze. Trzeba liczyć się z tym, że może być ono nieprzygotowane do zwierzeń, nieprzyjemnie zaskoczone sytuacją, może starać się ukryć fakt krzywdzenia przez rodziców szczególnie, gdy sprawa będzie się wiązać z przemocą seksualną.

Pierwszy krok w rozmowie, to nawiązanie dobrego kontaktu z dzieckiem. Jeżeli to się uda można delikatnie przejść do zadawania mu pytań.

Trzeba małego w tym momencie rozmowy zapewnić, że ma prawo czegoś nie wiedzieć, nie rozumieć pytania lub nie chce na nie odpowiedzieć. Taka informacja wzmocni jego poczucie bezpieczeństwa i zmniejszy prawdopodobieństwo, że starając się spełnić oczekiwania rozmówcy będzie mówiło nieprawdę. Zasadą jest używanie w rozmowie z dzieckiem prostego, zrozumiałego języka (zdania pojedyncze, bez podwójnych przeczeń, trudnych wyrazów itd.). Stawiane pytania powinny mieć otwarty charakter, umożliwiając dziecku opowiedzenie własnymi słowami o tym co mu się przytrafiło. Pytania takie mogą zaczynać się od wyrażenia:

- czy możesz powiedzieć coś więcej na ten temat?
- czy chciałbyś jeszcze coś dodać?
- czy mógłbyś mi o tym opowiedzieć?
- wyjaśnij mi to dokładnie, chciałbym lepiej zrozumieć

Nie można zadawać pytań sugerujących. Powinno się także unikać pytań zaczynających się od słów: dlaczego? po co? mogących wywołać w dziecku poczucie winy. Podczas swojej wypowiedzi dziecko cały czas powinno mieć świadomość, że jest uważnie słuchane. Nauczyciel, psycholog powinien używać świadczących o tym sygnałów. Mogą mieć one charakter niewerbalny (gesty, mimika) jak również werbalny. Sygnały werbalne to między innymi: zwroty parajęzykowe (np. uhm, aha, no tak), parafrazowanie i odzwierciedlanie.

Parafrazowanie można wykorzystać, gdy w rozmowie nastąpi naturalna przerwa, gdy dziecko nagle zamilknie lub zawiesi głos na końcu zdania i da do zrozumienia, że czeka na jakąś reakcję. Istotą parafrazowania jest powtórzenie własnymi słowami tego, co powiedziało dziecko. Można je zacząć od słów: o ile dobrze Cię zrozumiałem... chcesz przez to powiedzieć, że... próbuję zrozumieć, to znaczy, że... czy mam rację myśląc, że... Odzwierciedlanie to nazywanie odczuć rozmówcy podkreślające zrozumienie przekazów tak werbalnych jak i pozawerbalnych. Może zacząć się zwrotami: widzę, że jest Ci smutno... wygląda na to, że bardzo Cię niepokoi....

Dodatkowe wskazówki, którymi warto się kierować rozmawiając z dzieckiem co do którego istnieje podejrzenie, że jest krzywdzone w rodzinie:

1. Trzeba zachować spokój.
2. Nie można okazywać złości, zszokowania czy zakłopotania tym, co dziecko mówi.
3. Trzeba też powstrzymać się od wypowiadania negatywnych sądów o „agresorze”.

4. Nauczyciel, psycholog nie jest śledczym. W rozmowie, którą prowadzi nie chodzi o zbieranie dowodów, ustalanie szczegółów i niepodważalnych faktów. Jeżeli sprawa okaże się poważna ustali je sędzia i psycholog specjalista.
5. Trzeba starać się oszczędzić dziecku traumy związanej z koniecznością kilkukrotnego powtarzania bolesnych szczegółów.
6. Należy pozwolić dziecku ujawnić to, na co jest gotowe.
7. Nie wolno pospieszać dziecka, trzeba dostosować się do jego tempa relacjonowania wydarzeń.
8. Należy je upewnić, że dobrze robi, ujawniając krzywdy, których doznało i pochwalić je za to oraz zapewnić, że to co się stało nie jest jego winą, że nie ponosi odpowiedzialności za to, że nie powiedziało o tym, co mu się przydarzyło od razu.
9. Należy przejawiać zaufanie i wiarę w to, co mówi i przyjmować to bez osądzania.
10. Nie należy dramatyzować, tworzyć atmosfery sensacji, wyjątkowości wydarzeń, ale jednocześnie nie należy udawać przed dzieckiem, że wszystko jest w porządku.
11. Dziecko powinno odczuć, że to o czym opowiada nie powinno mieć miejsca.
12. Nie wolno zaprzeczać lub bagatelizować jego uczuć.
13. Trzeba w tych uczuciach mu towarzyszyć. Wyrazić wprost, że się je widzi i rozumie. Nie mają w tym momencie większego sensu stwierdzenia typu „wszystko będzie dobrze”, „nie płacz, nie przejmuj się”. Można jednak starać się mu wytłumaczyć, że są dzieci mające podobne problemy, z którymi czują się tak samo, że różne trudności, które przeżywa, np. ból fizyczny, koszmary nocne, złe samopoczucie itp., miną.
14. Nie można obiecywać dziecku zachowania rozmowy w tajemnicy. Spełnienie obietnicy uniemożliwiłoby podjęcie jakiegokolwiek interwencji.
15. Nie można składać innych pochopnych obietnic. Nie ma pewności, jak dalej potoczą się losy dziecka. Nie wiadomo czy sprawca od razu zostanie odizolowany od niego, jak zareaguje jego rodzina, czy nikt inny już go nie skrzywdzi.
16. Na koniec spotkania trzeba wyraźnie powiedzieć dziecku, że mu się wierzy i poinformować je, co dalej będzie się działo, z kim będą przeprowadzone rozmowy, aby spróbować mu pomóc.
17. Rozmowę trzeba spróbować zakończyć jakąś pozytywną uwagą.

ZAŁĄCZNIKI DO PROCEDURY

1. Wzór Karty zgłoszenia krzywdzenia dziecka/małoletniego – załącznik 1
2. Wzór oświadczenia o poufności informacji powziętych w procesie postępowania w sprawie krzywdzenia dzieci/małoletnich – załącznik 2
3. Arkusz diagnostyczny oceny ryzyka stosowania przemocy wobec dzieci/małoletnich – załącznik 3
4. Algorytm postępowania w przypadku podejrzenia przemocy domowej wobec dziecka/małoletniego - dzieci do 9 lat – załącznik 4
5. Algorytm postępowania w przypadku podejrzenia przemocy domowej wobec dziecka/małoletniego - dzieci powyżej 9 lat – załącznik 5
6. Kwestionariusz diagnostyczny do oszacowania zaniedbania dziecka /małoletniego – załącznik 6
7. Wzór formularz „Niebieskiej Karty – „A” – załącznik 7
8. Wzór formularza „Niebieskiej Karty – B” załącznik 8

Załącznik 1.
do „STANDARDÓW OCHRONY MAŁOLETNICH”
w Integracyjnym Niepublicznym Przedszkolu Montessori Elipsoida w Warszawie

Wzór Karty zgłoszenia krzywdzenia małoletniego

KARTA ZGŁOSZENIA PODEJRZENIA KRZYWDZENIA LUB KRZYWDZENIA DZIECKA

Data:		
Dotyczy dziecka:		
Osoba zgłaszająca:	Imię i nazwisko:	
	Dane do kontaktu:	
	Stopień pokrewieństwa:	
	Źródło wiedzy lub informacji o przemoc	
Data zgłoszenia:		
Forma zgłoszenia:	Pisemna, bezpośrednio, listownie, drogą listowną [<i>niepotrzebne skreślić</i>]	
Fakty wskazujące na stosowaną przemoc, podane przez osobę zgłaszającą:		
Inne informacje o dziecku, rodzinie:		
Wskazanie potencjalnej osoby stosującej przemoc:		
Podpis osoby zgłaszającej:	Podpis osoby przyjmującej zgłoszenie:	

Załącznik 2.

**do „STANDARDÓW OCHRONY MAŁOLETNICH”
w Integracyjnym Niepublicznym Przedszkolu Montessori Elipsoida w Warszawie**

**Oświadczenie o zachowaniu poufności informacji powziętych w procesie
postępowania w sprawie krzywdzenia małoletniego oraz przetwarzanych
danych osobowych**

OŚWIADCZENIE O POUFNOŚCI

1. Oświadczam, że:

- 1) zapoznano mnie z przepisami dotyczącymi ochrony danych osobowych, a w szczególności z treścią ogólnego Rozporządzenia o ochronie danych UE z dnia 27 kwietnia 2016 r. oraz Ustawy o Ochronie Danych Osobowych;
- 2) zapoznano mnie ze „Standardami Ochrony Małoletnich”, wdrożonych w Integracyjnym Niepublicznym Przedszkolu MONTESSORI ELIPSOIDA w Warszawie;
- 3) zachowam poufność informacji i danych, które uzyskałem/am przy realizacji zadań związanych z przeciwdziałaniem przemocy domowej, oraz że znane mi są przepisy o odpowiedzialności karnej za udostępnienie danych osobowych lub umożliwienie do nich dostępu osobom nieupoważnionym.

2. Zobowiązuję się do:

- 1) przetwarzania danych osobowych wyłącznie w zakresie i celu przewidzianym w powierzonych przez Administratora obowiązkach;
- 2) nieujawniania danych zawartych w zbiorach danych, do których uzyskałem/am dostęp za upoważnieniem Administratora danych;
- 3) nieujawniania sposobów zabezpieczeń danych osobowych przetwarzanych w przedszkolu;
- 4) wykonywania operacji przetwarzania danych zgodnie z Regulaminem Ochrony Danych Osobowych;
- 5) zabezpieczenia tych danych przed dostępem osób nieupoważnionych;
- 6) ochrony danych osobowych przed przypadkowym lub niezgodnym z prawem zniszczeniem, utratą, modyfikacją danych osobowych, nieuprawnionym ujawnieniem danych osobowych, nieuprawnionym dostępem do danych osobowych oraz ich przetwarzaniem;
- 7) zgłaszania incydentów naruszenia zasad ochrony danych osobowych Inspektorowi Ochrony Danych Osobowych lub bezpośrednio przełożonemu. Przyjmuję do wiadomości, iż postępowanie sprzeczne z powyższymi zobowiązaniami może być uznane przez Administratora za naruszenie przepisów Ustawy o Ochronie Danych Osobowych oraz Rozporządzenia o ochronie danych UE z dnia 27 kwietnia 2016 r.

.....
(miejsowość, data)

.....
(czytelny podpis pracownika)

Załącznik 3.

do procedury „Niebieskie Karty”

w Integracyjnym Niepublicznym Przedszkolu Montessori Elipsoida w Warszawie

Arkuszyk diagnostyczny oceny ryzyka stosowania przemocy domowej wobec małoletniego

LISTA A

**INFORMACJA OD DZIECKA LUB OSOBY, KTÓRA BYŁA BEZPOŚREDNIM ŚWIADKIEM
PRZEMOCY**

A.1. Ktoś w domu bije dziecko, popycha, szarpie, potrząsa, przytrzymuje, rzuca w nie przedmiotem, itp. ----

.....

A.2. Ktoś w domu używa wobec dziecka wulgarnych słów, obraża, poniża, straszy, szantażuje, izoluje w sposób ciągły i nieuzasadniony od kontaktu z innymi osobami, np. z rodziny lub z rówieśnikami, itp.

A.3. Opiekunowie nie zaspokajają podstawowych potrzeb dziecka, takich jak: przynależności, bezpieczeństwa, pożywienia, snu, leczenia, rozwoju poznawczego, emocjonalnego, społecznego, pomimo wcześniejszej pracy z opiekunami w tym zakresie.

A.4. Ktoś w domu narusza sferę seksualną dziecka, tj.: dotyka intymnych części ciała, namawia na dotykane intymnych części ciała osoby dorosłej, zmusza do kontaktu seksualnego, podejmuje kontakty seksualne z inną osobą w obecności dziecka, prezentuje pornografię lub zmusza do tworzenia treści pornograficznych z udziałem dziecka, itp. ----

A.5. Dziecko ma ślady przemocy fizycznej lub zaniedbania (opis A.10. i A.11.). -----

A.6. Dziecko mówi, że boi się wrócić do domu ze względu na zagrożenie przemocą w rodzinie (wobec siebie lub innych członków rodziny). -----

A.7. Dziecko mówi, że chce odebrać sobie życie ze względu na zagrożenie przemocą w rodzinie. -----

A.8. Dziecko jest świadkiem przemocy w rodzinie (wobec rodzica, rodzeństwa lub innej osoby mieszkającej w jego domu). -----

OBSERWACJA PRACOWNIKA PRZEDSZKOLA LUB PLACÓWKI DOTYCZĄCA RODZICA:

A.9. Rodzic zachował się agresywnie (słownie lub fizycznie) wobec dziecka na terenie placówki oświatowej lub w miejscu publicznym, np. popchnął, szarpnął, uderzył, poniżył, itp.-----

.....

OBSERWACJA PRACOWNIKA PRZEDSZKOLA LUB PLACÓWKI OŚWIATOWEJ DOTYCZĄCA DZIECKA:

A.10. Dziecko ma widoczne ślady przemocy fizycznej, np.: uszkodzenia ciała, siniaki, zadrapania, obrzęki, oparzenia, obrażenia ciała świeże i/lub w różnych stadiach gojenia się, rany na ciele, itp. -----

A.11. Dziecko ma widoczne ślady zaniedbania, np.: brak dbałości o higienę ciała, nieadekwatność ubioru do pory roku, wieku, itp. Występują zaburzenia, opóźnienia rozwojowe, problemy emocjonalne, niepełnosprawność, a dziecko nie otrzymuje potrzebnej pomocy, np.: opieki lekarskiej, zabiegów medycznych, terapii, wsparcia, itp. Sytuacja ta występuje pomimo i/lub wsparcia emocjonalnego ze strony rodziców lub innych osób z rodziny.-----

LISTA B

OBSERWACJA PRACOWNIKA PRZEDSZKOLA LUB PLACÓWKI OŚWIATOWEJ DOTYCZĄCA DZIECKA:

B.1. Dziecko odtwarza doświadczaną przemoc – w relacjach rówieśniczych (lub zabawie), identyfikuje się z rolą ofiary i/lub sprawcy. -----

B.2. Dziecko reaguje nieadekwatnie do sytuacji powstałej w placówce, np.: lękiem, izolacją, autoagresją, agresją itp.-----

B.3. Dziecko zachowuje się autodestrukcyjnie, np.: bije, szczypie się, nacina sobie skórę, itp. lub występują zachowania ryzykowne dziecka, np.: ucieczki z domu, używanie substancji zmieniających świadomość, ryzykowne kontakty, itp. -----

B.4. Dziecko boi się powrotu do domu i/lub reaguje lękiem lub innymi trudnymi emocjami na kontakt z rodzicem/rodzicami i/lub na sytuację powrotu do domu. -----

B.5. Dziecko często opuszcza zajęcia (dotyczy dzieci objętych obowiązkiem przedszkolnym) lub bez uzasadnionego powodu jest nieobecne bezpośrednio po rozmowach z rodzicami lub działaniach interwencyjnych placówki.-----

INFORMACJE DOTYCZĄCE RODZICÓW:

B.6. Postawa i zachowanie rodziców zagraża dobru, rozwojowi i bezpieczeństwu dziecka.-

B.7. Rodzice nie współpracują z placówką przy udzielaniu wsparcia dziecku. -----

B.8. Dziecko rozdzielone z rodzicami na skutek emigracji lub innej sytuacji losowej, pozostające bez opieki osoby dorosłej.-----

B.9. Na terenie placówki rodzic jest pod wpływem środków zmieniających świadomość, np. alkoholu, narkotyków itp.-----

B.10. Którekolwiek dziecko z rodziny, z powodu przemocy lub zaniedbania, wymagało umieszczenia w pieczy zastępczej.-----

LISTA C

OBSERWACJA PRACOWNIKA PRZEDSZKOLA LUB PLACÓWKI OŚWIATOWEJ LUB INFORMACJA OD OSÓB BĘDĄCYCH W KONTAKCIE Z DZIECKIEM

I RODZICAMI:

C.1. Karalność rodzica za przemoc lub przemoc w rodzinie.-----

C.2. Wcześniejsze podejrzenie dotyczące przemocy wobec dziecka lub przemocy w rodzinie albo obecne podejrzenie przemocy w rodzinie dziecka.-----

C.3. Rodzic nadużywający środków zmieniających świadomość – np.: alkoholu, narkotyków, leków, itp.-----

C.4. Poważne problemy zdrowotne, emocjonalne, choroba psychiczna wśród osób zamieszkujących z dzieckiem. -----

C.5. Rozwód, separacja rodziców, konflikt w rodzinie lub inna sytuacja kryzysowa.-----

C.6. Dziecko o szczególnych wymaganiach wychowawczych, edukacyjnych i występuje 1 lub więcej spośród: problemy emocjonalne, problemy społeczne, zaburzenie rozwojowe, niepełnosprawność. -----

C.7. Niskie kompetencje wychowawcze rodziców, niewydolność wychowawcza lub brak zainteresowania rodziców rozwojem dziecka. -----

C.8. Matka i/lub ojciec byli poniżej 18 r. ż. w chwili narodzin dziecka. -----

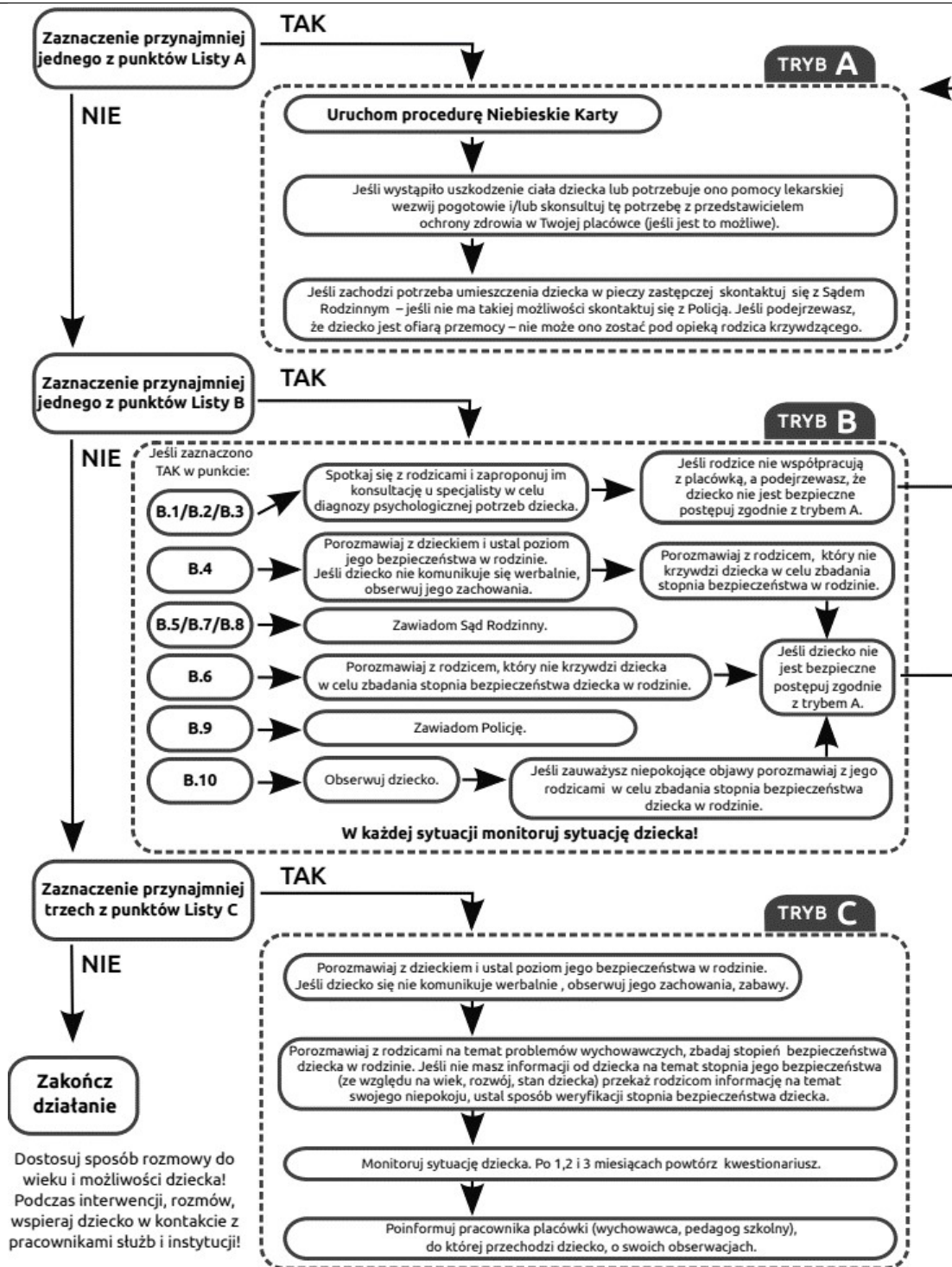
C.9. Ubóstwo i wynikające z tego stanu problemy rodziców. -----

Załącznik 4.

do procedury „Niebieskie Karty”

w Integracyjnym Niepublicznym Przedszkolu Montessori Elipsoida w Warszawie

Algorytm postępowania w przypadku podejrzenia przemocy domowej wobec dziecka/maleoletniego - dzieci do 9 lat

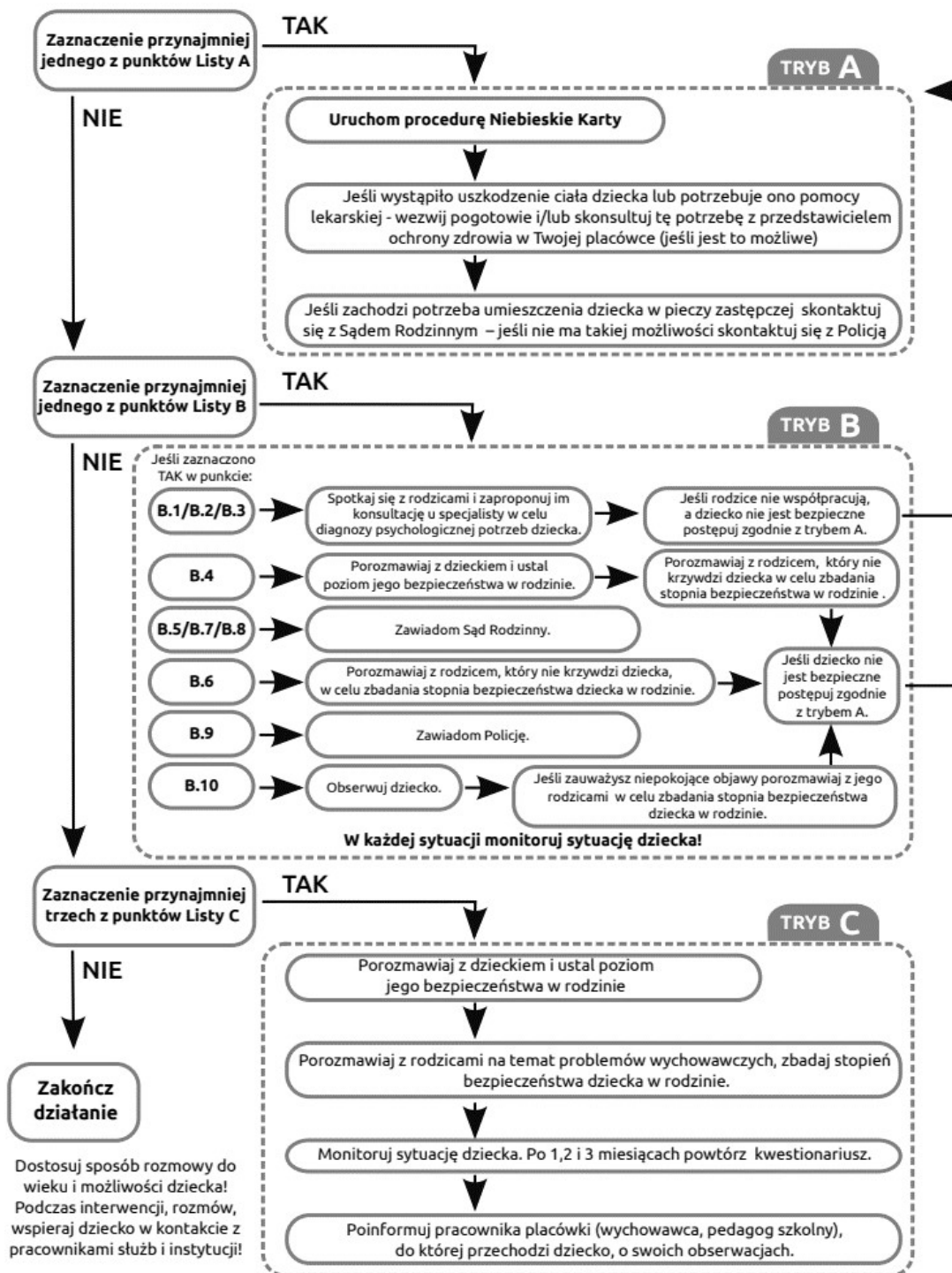


Załącznik 5.

Do procedury „Niebieskie Karty”

w Integracyjnym Niepublicznym Przedszkolu Montessori Elipsoida w Warszawie

Algorytm postępowania w przypadku podejrzenia przemocy domowej wobec dziecka/maleoletniego - dzieci powyżej 9 lat



Załącznik 6.

Do procedury „Niebieskie Karty”

W Integrycyjnym Niepublicznym Przedszkolu Montessori Elipsoida w Warszawie

Kwestionariusz diagnostyczny do oszacowania zaniedbania

L.p.	Symptomy wskazujące na zaniedbanie (forma przemocy)	Tak	Nie
1.	Nieadekwatne ubranie do pory roku lub pogody		
2.	Niedowaga, niedożywienie, zmęczenie, podkrążone oczy		
3.	Brudna odzież		
4.	Brudne ciało		
5.	Nieprzyjemny zapach (insekty)		
6.	Brak przyborów przedszkolnych		
7.	Kradzieże jedzenia lub innych przedmiotów		
8.	Przebywanie poza domem w późnych godzinach		
9.	Bardzo częste przebywanie poza domem niezależnie od pory roku		
10.	Ma dorosłych „kolegów”		
11.	Nie ma kolegów wśród rówieśników		
12.	Z trudem nawiązuje relacje		
13.	Izoluje się od rówieśników		
14.	Bije się po głowie/twarzy lub wrywa sobie włosy		
15.	Często odnosi obrażenia (skręcenia, złamania, skaleczenia)		
16.	Bije innych		
17.	Zawiera przyjaźnie, potem reaguje wrogością		
18.	Gwałtownie uchyla się przed dotykiem		
19.	Moczy się		
20.	Boi się przebywać w zamkniętych pomieszczeniach		
21.	Boi się ciemności		
22.	Unika zajęć wychowania fizycznego		
23.	Unika sytuacji leżakowania w przedszkolu		
24.	Nie bierze udziału w wycieczkach		
25.	Podjeżdża zachowania autodestrukcyjne wobec siebie, zwierząt		
26.	Miewa nagłe zmiany nastroju – od euforii do agresji		
27.	Prezentuje natrętne, narzucające się zachowania		
28.	Nie odwzajemnia emocji		
29.	Odrzuca próby nawiązania bliskości		

30.	Ma wybuchy wściekłości		
31.	Nadmiernie skraca dystans fizyczny		
32.	Demonstruje zachowania seksualne		
33.	Nie docenia własnych osiągnięć		
34.	Ma koszmary nocne		
35.	Ma problemy edukacyjne		
36.	Inne...		

Uwaga! Informacje zachowania należy analizować biorąc pod uwagę całość informacji o rodzinie. Pojedynczych zachowań z listy nie można traktować jako jednoznacznie wskazujących na zaniedbanie.

Załącznik 7.

**Do procedury „Niebieskie Karty” w Integrycyjnym Niepublicznym Przedszkolu Montessori Elipsoida
w Warszawie**

.....
(miejscowość, data)

.....
nazwa i adres podmiotu,
w którym jest zatrudniona osoba
wypełniająca formularz „Niebieska Karta – A”

„NIEBIESKA KARTA – A”

**W związku z powzięciem uzasadnionego podejrzenia stosowania przemocy domowej lub w wyniku
zgłoszenia przez świadka przemocy domowej ustala się, co następuje:**

I. DANE OSOBY/OSÓB DOZNAJĄCYCH PRZEMOCY DOMOWEJ

Dane	Osoba 1 doznająca przemocy domowej	Osoba 2 doznająca przemocy domowej	Osoba 3 doznająca przemocy domowej
Małoletni (Tak/Nie)			
Imię i nazwisko			
Imiona rodziców			
Wiek			
PESEL			
Nazwa i adres miejsca pracy/nazwa i adres placówki oświatowej, do której uczęszcza małoletni			
Adres miejsca zamieszkania:			
Kod pocztowy			
Miejscowość			
Gmina			
Województwo			
Ulica			
Nr domu/nr lokalu			
Telefon lub adres e-mail			
Adres miejsca pobytu (jeśli jest inny niż adres zamieszkania):			
Kod pocztowy			
Miejscowość			
Gmina			

Województwo			
Ulica			
Nr domu/nr lokalu			
Stosunek pokrewieństwa, powinowactwa lub rodzaj relacji z osoba stosującą przemoc domową (żona, była żona, partner, były partner, córka, pasierb, matka, teść) 1)			
X			

Uwaga! W przypadku większej niż 3 liczby osób doznających przemocy dołącz kolejną kartę zawierającą Tabelę I.

II. LICZBA MAŁOLETNICH W ŚRODOWISKU DOMOWYM, W KTÓRYM PODEJRZEWA SIĘ STOSOWANIE PRZEMOCY DOMOWEJ

III. DANE OSOBY/OSÓB STOSUJĄCYCH PRZEMOC DOMOWĄ

Dane	Osoba 1 stosująca przemoc domową	Osoba 2 stosująca przemoc domową
Imię i nazwisko		
Imiona rodziców		
Wiek		
PESEL		
Adres miejsca zamieszkania:		
Kod pocztowy		
Miejscowość		
Gmina		
Województwo		
Ulica		
Nr domu/nr lokalu		
Telefon lub adres e-mail		
Adres miejsca pobytu (jeśli jest inny niż adres zamieszkania):		
Kod pocztowy		
Miejscowość		
Gmina		
Województwo		
Ulica		
Nr domu/nr lokalu		
Sytuacja zawodowa, w tym nazwa i adres		

miejsca pracy		
Stosunek pokrewieństwa, powinowactwa lub rodzaj relacji z osoba stosującą przemoc domową (żona, była żona, partner, były partner, córka, pasierb, matka, teść) 1)		
X		

IV. CZY OSOBA STOSUJĄCA PRZEMOC DOMOWĄ ZACHOWYWAŁA SIĘ W NASTĘPUJĄCY SPOSÓB (zaznacz w odpowiednim miejscu znak X):

Osoby/formy przemocy domowej	Osoba 1 stosująca przemoc			Osoba 2 stosująca przemoc		
	wobec Osoby 1 doznającej przemocy	wobec Osoby 2 doznającej przemocy	wobec Osoby 3 doznającej przemocy	wobec Osoby 1 doznającej przemocy	wobec Osoby 2 doznającej przemocy	wobec Osoby 3 doznającej przemocy
Przemoc fizyczna <i>bicie, szarpanie, kopanie, duszenie, popychanie, obezwładnianie i inne (wymień jakie)</i>						
Przemoc psychiczna <i>izolowanie, wyzywanie, ośmieszanie, grożenie, krytykowanie, poniżanie i inne (wymień jakie)</i>						
Przemoc seksualna <i>zmuszanie do obcowania płciowego, innych czynności seksualnych i inne (wymień jakie)</i>						
Przemoc ekonomiczna <i>niełożenie na utrzymanie osób, wobec których istnieje taki obowiązek, niezaspokajanie potrzeb materialnych, niszczenie</i>						

<p><i>rzeczy osobistych, demolowanie mieszkania, wynoszenie sprzętów domowych oraz ich sprzedawanie i inne (wymień jakie)</i></p>						
<p>Przemoc za pomocą środków komunikacji elektronicznej <i>wyzywanie, straszenie, poniżanie osoby w Internecie lub przy użyciu telefonu, robienie jej zdjęcia lub rejestrowanie filmów bez jej zgody, publikowanie w Internecie lub rozsyłanie telefonem zdjęć, filmów lub tekstów, które ją obrażają lub ośmieszają i inne (wymień jakie)</i></p>						
<p>Inne <i>zaniedbanie, niezaspokojenie podstawowych potrzeb biologicznych, psychicznych i innych, niszczenie rzeczy osobistych, demolowanie mieszkania, wnoszenie sprzętów domowych i ich sprzedawanie, pozostawianie bez opieki osoby, która, z powodu choroby, niepełnosprawności lub wieku, nie może</i></p>						

<i>samodzielnie zaspokoić swoich potrzeb, zmuszanie do picia alkoholu, zmuszanie do zażywania środków odurzających, substancji psychotropowych lub leków i inne (wymień jakie)</i>						
--	--	--	--	--	--	--

V. CZY OSOBA DOZNAJĄCA PRZEMOCY DOMOWEJ ODNIOŚŁA USZKODZENIA CIAŁA? (TAK/NIE)

Osoba 1 doznająca przemocy	Osoba 2 doznająca przemocy	Osoba 3 doznająca przemocy

Uwaga! W przypadku większej niż 3 liczby osób doznających przemocy dołącz kolejną kartę zawierającą Tabelę V.

VI. CZY W ŚRODOWISKU DOMOWYM BYŁA W PRZESZŁOŚCI REALIZOWANA PROCEDURA „NIEBIESKIE KARTY”?

tak (kiedy?gdzie?)

nie

nie ustalono

VII. CZY W ŚRODOWISKU DOMOWYM AKTUALNIE JEST REALIZOWANA PROCEDURA „NIEBIESKIE KARTY”?

tak

nie

nie ustalono

VIII. CZY OSOBA STOSUJĄCA PRZEMOC DOMOWĄ POSIADA BRONĀ PALNĄ?

tak

nie

nie ustalono

IX. CZY OSOBA DOZNAJĄCA PRZEMOCY DOMOWEJ CZUJE SIĘ BEZPIECZNIE? (TAK/NIE)

Osoba 1 doznająca przemocy	Osoba 2 doznająca przemocy	Osoba 3 doznająca przemocy

Uwaga! W przypadku większej niż 3 liczby osób doznających przemocy dołącz kolejną kartę zawierającą Tabelę IX.

X. ŚWIADKOWIE STOSOWANIA PRZEMOCY DOMOWEJ

ustalono - wypełnij tabelę

nie ustalono

Dane	Świadek 1	Świadek 2	Świadek 3
Imię i nazwisko			
Wiek			
Adres miejsca zamieszkania:			
Kod pocztowy			
Miejscowość			
Gmina			
Województwo			
Ulica			
Nr domu/nr lokalu			
Telefon lub adres e-mail			
Stosunek świadka do osób, wobec których są podejmowane działania w ramach procedury „Niebieskie Karty” (np. członek rodziny, osoba obca)			
X			

XI. DZIAŁANIA INTERWENCYJNE PODJĘTE WOBEC OSOBY STOSUJĄCEJ PRZEMOC DOMOWĄ (zaznacz w odpowiednim miejscu znak X):

Działanie		Osoba 1 stosująca przemoc	Osoba 2 stosująca przemoc
Badanie na zawartość alkoholu (wynik)			
Doprowadzenie do wytrzeźwienia			
Doprowadzenie do policyjnego pomieszczenia dla osób zatrzymanych	na podstawie art. 15 a ustawy z dnia 6 kwietnia 1990 r. o Policji (Dz. U. z 2023 r. poz. 171, z późn. zm.)		
	na podstawie art. 244 ustawy z dnia 6 czerwca 1997 r. - Kodeks postępowania karnego (Dz. U. z 2022 r. poz. 1375, z późn. zm.)		
Zatrzymanie w izbie zatrzymań jednostki organizacyjnej Żandarmerii Wojskowej			
Powiadomienie organów ścigania			
Wydanie nakazu natychmiastowego opuszczenia wspólnie zajmowanego mieszkania i jego bezpośredniego otoczenia			

Wydanie zakazu zbliżania się do wspólnie zajmowanego mieszkania i jego bezpośredniego otoczenia		
Zakaz zbliżania się osoby stosującej przemoc domową do osoby dotkniętej taką przemocą na określonej w metrach odległość		
Zakaz kontaktowania się z osobą dotkniętą przemocą domową		
Zakaz wstępu i przebywania osoby stosującej przemoc na terenie przedszkola, placówki oświatowej, opiekuńczej i artystycznej, do których uczęszcza osoba dotknięta przemocą domową		
Zakaz wstępu i przebywania osoby stosującej przemoc w miejscach pracy osoby doznającej przemocy domowej		
Zawiadomienie komórki organizacyjnej policji, właściwej w sprawach wydawania pozwolenia na broń, o wszczęciu procedury „Niebieskie Karty”		
Odebranie broni palnej, amunicji oraz dokumentów potwierdzających legalność posiadania broni		
Poinformowanie o prawnych konsekwencjach stosowania przemocy domowej		
Inne (wymień jakie?)		

XII. DZIAŁANIA INTERWENCYJNE PODJĘTE WOBEC OSOBY DOZNAJĄCEJ PRZEMOCY DOMOWEJ (zaznacz w odpowiednim miejscu znak X):

Działanie	Osoba 1 doznająca przemocy	Osoba 2 doznająca przemocy	Osoba 3 doznająca przemocy
Udzielono pomocy ambulatoryjnej			
Przyjęto na leczenie szpitalne			
Wydano zaświadczenie o przyczynach i rodzaju uszkodzeń ciała			
Zapewniono schronienie w placówce całodobowej			
Zabezpieczono małoletniego w sytuacji zagrożenia zdrowia lub życia			
Powiadomiono sąd rodzinny o sytuacji małoletniego			
Przekazano formularz „Niebieska Karta – B”			
Inne (wymień jakie?)			

XIII. DODATKOWE INFORMACJE

XIV. WSZCZĘCIE PROCEDURY „NIEBIESKIE KARTY” NASTĄPIŁO PRZEZ *(zaznacz w odpowiednim miejscu znak X):*

Pracownika socjalnego jednostki organizacyjnej pomocy społecznej	
Funkcjonariusza Policji	
Żołnierza Żandarmerii Wojskowej	
Pracownika socjalnego specjalistycznego ośrodka wsparcia dla osób doznających przemocy domowej	
Asystenta rodziny	
Nauczyciela	
Osobę wykonującą zawód medyczny, w tym lekarza, pielęgniarkę, położną lub ratownika medycznego	
Przedstawiciela gminnej komisji rozwiązywania problemów alkoholowych	
Pedagoga, psychologa lub terapeutę, będących przedstawicielami podmiotów, o których mowa w art. 9 a ust. 3 Ustawy z dnia 29 lipca 2005 r. o przeciwdziałaniu przemocy domowej	

imię i nazwisko oraz czytelny podpis osoby wypełniającej formularz „Niebieska Karta – A”

(data wpływu formularza, podpis członka Zespołu Interdyscyplinarnego)

Załącznik 8.

do procedury „Niebieskie Karty” w Integracyjnym Niepublicznym Przedszkolu Montessori Elipsoida w Warszawie

„NIEBIESKA KARTA – B” INFORMACJA DLA OSÓB DOZNAJĄCYCH PRZEMOCY DOMOWEJ

Co to jest procedura „Niebieskie Karty”?

Są to różne działania podejmowane w sytuacji podejrzenia lub stwierdzenia stosowania przemocy domowej na podstawie przepisów Ustawy o przeciwdziałaniu przemocy domowej. Celem procedury „Niebieskie Karty” jest zatrzymanie przemocy domowej i udzielenie pomocy i wsparcia Tobie i Twoim najbliższym.

Na skutek wszczęcia procedury „Niebieskie Karty” informacja dotycząca Twojej sytuacji zostanie przekazana do grupy diagnostyczno-pomocowej. Więcej informacji na temat dalszych działań uzyskasz podczas spotkania z członkami tej grupy, na które zostaniesz zaproszony/a. W trakcie procedury członkowie grupy będą kontaktować się także z osobą, która przemoc stosuje.

Co to jest przemoc domowa?

Przemoc domowa to jednorazowe albo powtarzające się umyślne działanie lub zaniechanie, wykorzystujące przewagę fizyczną, psychiczną lub ekonomiczną, naruszające prawa lub dobra osobiste osoby doznającej przemocy domowej, w szczególności:

- a) narażające tę osobę na niebezpieczeństwo utraty życia, zdrowia lub mienia;
- b) naruszające jej godność, nietykalność cielesną lub wolność, w tym seksualną;
- c) powodujące szkody na jej zdrowiu fizycznym lub psychicznym, wywołujące u tej osoby cierpienia lub krzywdę;
- d) ograniczające lub pozbawiające tę osobę dostępu do środków finansowych lub możliwości podjęcia pracy lub uzyskania samodzielności finansowej;
- e) istotnie naruszające prywatność tej osoby lub wzbudzające u niej poczucie zagrożenia, poniżenia lub udręczenia, w tym podejmowane za pomocą środków komunikacji elektronicznej.

Kto może być osobą doznającą przemocy domowej?

- a) małżonek, także w przypadku, gdy małżeństwo ustało lub zostało unieważnione, oraz jego wstępni (np. rodzice, dziadkowie, pradiadkowie), zstępni (np. dzieci, wnuki, prawnuki), rodzeństwo i ich małżonkowie;
- b) wstępni i zstępni oraz ich małżonkowie;
- c) rodzeństwo oraz ich wstępni, zstępni i ich małżonkowie;
- d) osoba pozostająca w stosunku przysposobienia i jej małżonek oraz ich wstępni, zstępni, rodzeństwo i ich małżonkowie;

- e) osoba pozostająca obecnie lub w przeszłości we wspólnym pożyciu oraz jej wstępni, zstępni, rodzeństwo i ich małżonkowie;
- f) osoba wspólnie zamieszkująca i gospodarująca oraz jej wstępni, zstępni, rodzeństwo i ich małżonkowie;
- g) osoba pozostająca obecnie lub w przeszłości w trwałej relacji uczuciowej lub fizycznej niezależnie od wspólnego zamieszkiwania i gospodarowania;
- h) małoletni.

Najczęstsze formy przemocy domowej:

- *Przemoc fizyczna:* bicie, szarpanie, kopanie, duszenie, popychanie, obezwładnianie i inne.
- *Przemoc psychiczna:* izolowanie, wyzywanie, ośmieszanie, grożenie, krytykowanie, poniżanie i inne.
- *Przemoc seksualna:* zmuszanie do obcowania płciowego, innych czynności seksualnych i inne.
- *Przemoc ekonomiczna:* niełożenie na utrzymanie osób, wobec których istnieje taki obowiązek, niezaspokajanie potrzeb materialnych, niszczenie rzeczy osobistych, demolowanie mieszkania, wynoszenie sprzętów domowych i ich sprzedawanie i inne.
- *Przemoc za pomocą środków komunikacji elektronicznej:* wyzywanie, straszenie, poniżanie osoby w Internecie lub przy użyciu telefonu, robienie jej zdjęcia lub rejestrowanie filmów bez jej zgody, publikowanie w Internecie lub rozsyłanie telefonem zdjęć, filmów lub tekstów, które ją obrażają lub ośmieszają i inne.
- *Inny rodzaj zachowań:* zaniedbanie, niezaspokojenie podstawowych potrzeb biologicznych, psychicznych i innych, niszczenie rzeczy osobistych, demolowanie mieszkania, wynoszenie sprzętów domowych i ich sprzedawanie, pozostawianie bez opieki osoby, która, z powodu choroby, niepełnosprawności lub wieku, nie może samodzielnie zaspokoić swoich potrzeb, zmuszanie do picia alkoholu, zmuszanie do zażywania środków odurzających, substancji psychotropowych lub leków i inne.

WAŻNE

Prawo zabrania stosowania przemocy i krzywdzenia swoich bliskich. Jeżeli Ty lub ktoś z Twoich bliskich jest osobą doznającą przemocy domowej, nie wstydź się prosić o pomoc. Wezwij Policję, dzwoniąc na numer alarmowy 112. Prawo stoi po Twojej stronie!

Masz prawo do złożenia zawiadomienia o popełnieniu przestępstwa z użyciem przemocy domowej do Prokuratury, Policji lub Żandarmerii Wojskowej.

Możesz także zwrócić się po pomoc do podmiotów i organizacji realizujących działania na rzecz przeciwdziałania przemocy domowej.

POMOĞĄ CI:

- **Ośrodki pomocy społecznej** – w sprawach socjalnych, bytowych i prawnych.
- **Powiatowe centra pomocy rodzinie** – w zakresie prawnym, socjalnym, terapeutycznym lub udzielą informacji na temat instytucji lokalnie działających w tym zakresie w Twojej miejscowości.
- **Ośrodki interwencji kryzysowej i Ośrodki wsparcia** – zapewnią schronienie Tobie i Twoim bliskim, gdy doznajesz przemocy domowej, udzielą Ci pomocy i wsparcia w przezwyciężeniu sytuacji kryzysowej, a także opracują plan pomocy.
- **Specjalistyczne ośrodki wsparcia dla osób doznających przemocy domowej** – zapewnią bezpłatne całonocne schronienie Tobie i Twoim bliskim, gdy doznajesz przemocy domowej, 33 oraz udzielą Ci kompleksowej, specjalistycznej pomocy w zakresie interwencyjnym, terapeutyczno-wspomagającym oraz potrzeb bytowych.
- **Okręgowe ośrodki i lokalne punkty działające w ramach Sieci Pomocy Pokrzywdzonym Przystępstwem** – zapewnią profesjonalną, kompleksową i bezpłatną pomoc prawną, psychologiczną, psychoterapeutyczną i materialną.
- **Sądy opiekuńcze** – w sprawach opiekuńczych i alimentacyjnych.
- **Placówki ochrony zdrowia** – pomogą np. uzyskać zaświadczenie lekarskie o doznanych obrażeniach.
- **Komisje rozwiązywania problemów alkoholowych** – podejmą działania wobec osoby nadużywającej alkoholu.
- **Punkty nieodpłatnej pomocy prawnej** – w zakresie uzyskania pomocy prawnej.

Wykaz placówek funkcjonujących na Twoim terenie, udzielających pomocy i wsparcia osobom doznającym przemocy domowej.

Uwaga: (dane wprowadza Zespół interwencyjny lub osoba, która wszczyna procedurę):

L.p.	Nazwa instytucji/organizacji	Adres instytucji/organizacji	Telefon	Adres e-mail

MOŻESZ ZADZWONIĆ DO:

- **Ogólnopolskiego Pogotowia dla Ofiar Przemocy w Rodzinie „Niebieska Linia” tel. 800 12 00 02** (linia całodobowa i bezpłatna), w poniedziałki w godz. 18:00 –22:00 można rozmawiać z konsultantem w języku angielskim, a we wtorki w godz. 18:00 –22:00 w języku rosyjskim.
 - **Dyżur prawny tel. (22) 666 28 50** (linia płatna, czynna w poniedziałek i wtorek w godzinach 17:00 –21:00) oraz tel. **800 12 00 02** (linia bezpłatna, czynna w środę w godzinach 18:00 – 22:00).
 - **Poradnia e-mailowa:** niebieskalinia@niebieskalinia.info. Członkowie rodzin z problemem przemocy i problemem alkoholowym mogą skonsultować się także przez
 - **SKYPE:** [pogotowie.niebieska.linia](https://www.skype.com/join/pogotowie.niebieska.linia) ze specjalistą z zakresu przeciwdziałania przemocy w rodzinie – konsultanci posługują się językiem migowym.

- **Ogólnokrajowej Linii Pomocy Pokrzywdzonym tel. +48 222 309 900** (przez całą dobę można anonimowo uzyskać informacje o możliwości uzyskania pomocy, szybką poradę psychologiczną i prawną, a także umówić się na spotkanie ze specjalistami w dowolnym miejscu na terenie Polski. Możliwe są konsultacje w językach obcych oraz w języku migowym).

- **Policyjnego telefonu zaufania dla osób doznających przemocy domowej nr 800 120 226** (linia bezpłatna przy połączeniu z telefonów stacjonarnych, czynna codziennie w godzinach od 9:30 do 15:30, od godz. 15:30 do 9:30 włączony jest automat).

ZADANIA PRACOWNIKÓW PRZEDSZKOLA W SYTUACJI PODEJRZENIA KRZYWDZENIA LUB KRZYWDZENIA MAŁOLETNIEGO W FORMIE PRZEMOCY DOMOWEJ

Każdy pracownik jest zobowiązany w sytuacji podejrzenia krzywdzenia lub krzywdzenia dziecka podjąć działania:

- w przypadku bezpośredniego zagrożenia życia lub zdrowia – zawiadomić pogotowie ratunkowe i policję,
- w przypadku zauważenia niepokojących symptomów, zgłosić to dyrektorowi, koordynatorowi „Standardów ochrony małoletnich” lub psychologowi.

ZADANIA I OBOWIĄZKI PRACOWNIKÓW W INTEGRACYJNYM NIEPUBLICZNYM PRZEDSZKOLU MONTESSORI ELIPSOID W WARSZAWIE

Dyrektor przedszkola:

1. W porozumieniu z psychologiem i/lub przewodniczącym zespołu interwencyjnego występuje do sądu rodzinnego i prokuratury, ośrodka pomocy społecznej z zawiadomieniem o zagrożeniu dziecka krzywdzeniem.
2. Podpisuje wszystkie pisma wychodzące na zewnątrz w sprawach krzywdzenia dzieci.
3. Powołuje Zespoły interwencyjne do diagnozy i oceny ryzyka zagrożenia przemocą domową – odrębne dla każdej sprawy.
4. Organizuje pomoc psychologiczno-pedagogiczną dla osoby doznającej przemocy.
5. Określa zasady prowadzenia dokumentacji i jej archiwizowania.
6. Wydaje upoważnienia do dostępu do danych osobowych osobom biorącym udział w rozpoznawaniu przemocy domowej.
7. Nadzoruje pracę Zespołu interwencyjnego.
8. Współpracuje z instytucjami zewnętrznymi działającymi na rzecz wspierania i pomocy ofiarom przemocy domowej.
9. Zapewnia pomoc nauczycielom w realizacji ich zadań i ich doskonaleniu zawodowym, ułatwiając im np. możliwość konsultacji w przypadku trudnych sytuacji ze specjalistami; wspiera, organizuje szkolenia w zakresie reagowania na przemoc w rodzinie wobec dziecka.
10. Wszczywa procedurę „Niebieskiej Karty” i inicjuje nowelizację procedury „Niebieskie Karty”.

Psycholog:

W sytuacji podejrzenia przemocy wobec dziecka:

1. Udziela bezpośredniej pomocy dziecku, jeśli zagrożone jest jego zdrowie lub życie (np. w sytuacji obrażeń na ciele organizuje pomoc medyczną, wzywając karetkę pogotowia). Jeśli stan zdrowia dziecka nie kwalifikuje się do wezwania karetki, dyrektor placówki wysyła wniosek do sądu rejonowego Wydział rodzinny i d.s. nieletnich z prośbą o wydanie zgody na poddanie dziecka badaniu lekarskiemu bez wiedzy i zgody rodziców i ewentualnie (także, jeśli uzyskanie zgody nie jest możliwe natychmiast) – odprowadza dziecko do lekarza pediatry, proszą o dokonanie opisu stanu dziecka (zaświadczenie może być dowodem w sprawie o krzywdzenie).
2. Zbiera informacje o dziecku w celu wstępnego zdiagnozowania jego sytuacji, w szczególności o tzw. czynnikach ryzyka, ponadto:
 - gromadzi dane świadczące o przemocy lub wykluczające ją;
 - zbiera informacje o tym, kto jest sprawcą krzywdzenia i w jakiej relacji pozostaje z dzieckiem, jak często i od jak dawna dziecko jest krzywdzone;
 - gromadzi informacje o zachowaniu się pozostałych członków rodziny wobec dziecka, o relacjach jakie ma dziecko z osobą rodzica niekrzywdzącego, o osobach wspierających je;
 - zbiera informacje o innych czynnikach towarzyszących przemocy – np. uzależnieniu od alkoholu rodziców. Dane te pozyskuje od:
 - ✓ innych pracowników przedszkola;
 - ✓ samego dziecka;
 - ✓ rodziców dziecka.
3. Przewodniczy Zespołowi interwencyjnemu.
4. Przeprowadza we współpracy z nauczycielami oraz innymi osobami zaangażowanymi w pomoc dziecku, ocenę zagrożenia dziecka przemocą.
5. Współpracuje z dyrektorem w podejmowaniu interwencji. Informuje dyrektora placówki o każdym przypadku podejrzenia przemocy w rodzinie.
6. W przypadku powołania do grupy diagnostyczno-pomocowej przez Zespół Interdyscyplinarny obowiązkowo uczestniczy w jej pracach.
7. Monitoruje sytuację dziecka poprzez kontakt z wychowawcą, psychologiem opiekującym się klasą, nauczycielami, także pracownikami niepedagogicznymi, dbając jednocześnie o zapewnienie poufności i niewłączanie osób nie związanych z pracą nad konkretnym przypadkiem.
8. Współpracuje ze specjalistami – z poradni specjalistycznych, do których kierowane jest dziecko lub jego rodzice.

9. Informuje rodziców o podjętych działaniach na rzecz dziecka, w tym m.in. kontakcie z zespołem interdyscyplinarnym i podjętych przez ten zespół decyzjach oraz zaleceniach/propozycjach działań dla rodzica.
10. Konsultuje prowadzone sprawy ze specjalistami w poradniach specjalistycznych.
11. Prowadzi dokumentację dot. udzielanej pomocy psychologiczno-pedagogicznej (dziennik oraz dokumentację badań i czynności uzupełniających dot. każdego dziecka objętego pomocą psychologiczno-pedagogiczną).

Wychowawca:

W sytuacji, gdy podejrzewa, że dziecko jest krzywdzone:

1. Wraz z dyrektorem placówki udziela bezpośredniej pomocy dziecku jeśli zagrożone jest jego zdrowie lub życie (np. w sytuacji obrażeń na ciele organizuje pomoc medyczną, wzywając karetkę pogotowia lub jeśli stan zdrowia dziecka nie kwalifikuje się do jej wezwania, wysyła wnioski do sądu rejonowego - Wydział rodzinny i d.s. nieletnich - z prośbą o wydanie zgody na poddanie dziecka badaniu lekarskiemu bez wiedzy i zgody rodziców, i ewentualnie (także jeśli uzyskanie zgody nie jest możliwe natychmiast).
2. Kontaktuje się z dyrektorem placówki i psychologiem, przekazując im informacje o swoich obserwacjach.
3. Wypełnia Kartę zgłoszenia podejrzenia przemocy – załącznik 1.
4. Swoje spostrzeżenia zapisuje i włącza do indywidualnej dokumentacji dziecka.
5. Współpracuje z dyrektorem i psychologiem przy ustalaniu planu pomocy dziecku.
6. Systematycznie monitoruje sytuację dziecka, obserwując ewentualne zmiany jego zachowania, zamieszczając opisy w indywidualnej dokumentacji dziecka.
7. Udziela dziecku wsparcia na wszystkich etapach pomocy.

Nauczyciele, wolontariusze, praktykanci:

W sytuacji, gdy podejrzewają, że dziecko jest krzywdzone:

1. Kontaktują się z jego wychowawcą, psychologiem opiekującym się klasą i dyrektorem przedszkola, przekazując im informacje o swoich podejrzeniach i obserwacjach oraz dołączają Kartę zgłoszenia podejrzenia przemocy – załącznik 1. Jeśli kontakt danego dnia nie jest możliwy – zapisują wiernie stwierdzone fakty w formie notatki służbowej i przekazują niezwłocznie dnia następnego.
2. Prowadzą wnikliwe obserwacje dziecka na zajęciach, przerwach, zajęciach dodatkowych.
3. Za upoważnieniem dyrektora biorą udział w posiedzeniach Zespołu interwencyjnego.

4. Udzielają pomocy psychologiczno-pedagogicznej w bieżącej pracy z dzieckiem we współpracy z psychologiem.

Pracownicy obsługi i administracji:

W sytuacji podejrzenia krzywdzenia dziecka:

1. Kontaktują się z dyrektorem, jego wychowawcą i psychologiem, przekazując im informacje o swoich podejrzeniach i obserwacjach. Jeśli kontakt danego dnia nie jest możliwy, zapisują wiernie stwierdzone fakty w formie notatki służbowej i przekazują niezwłocznie dnia następnego.
2. W każdej możliwej sytuacji obserwują zachowanie dziecka i pomagają mu w codziennych sytuacjach.
3. W sytuacjach zagrożenia dziecka chronią go przed kontaktem z osobą stosującą przemoc.
4. Zwracają szczególną uwagę na stan trzeźwości, stopień pobudzenia osób odbierających dziecko z przedszkola. Sprawdzają aktualność upoważnienia do odbioru dziecka.

PROCEDURY REAGOWANIA W PRZYPADKU WYSTĄPIENIA ZAGROŻENIA CYFROWEGO

SPIS TREŚCI

- Zasady i procedury postępowania nauczycieli i innych pracowników przedszkola w przypadku podejrzenia lub zaistnienia „cyberprzemocy”.
- Zasady i procedury postępowania w przypadku informacji o dostępie przez małoletniego do treści szkodliwych, niepożądanych, nielegalnych.
- Zasady i procedury postępowania w przypadku naruszenia prywatności dotyczące nieodpowiedniego bądź niezgodnego z prawem wykorzystania danych osobowych lub wizerunku dziecka bądź pracownika przedszkola.
- Nawiązywanie niebezpiecznych kontaktów w Internecie – uwodzenie, zagrożenie pedofilią.
- Seksting, prowokacyjne zachowania i aktywność seksualna jako źródło dochodu osób nieletnich
- Łamanie prawa autorskiego/
- Dezinformacja, bezkrytyczna wiara w treści zamieszczone w Internecie, nieumiejętność odróżnienia treści prawdziwych od nieprawdziwych, w tym szkodliwość reklam.

ZASADY I PROCEDURY POSTĘPOWANIA NAUCZYCIELI I INNYCH PRACOWNIKÓW PRZEDSZKOLA W PRZYPADKU PODEJRZENIA LUB ZAISTNIENIA „CYBERPRZEMOCY”

I. Postanowienia ogólne

1. Przedszkole prowadzi działania profilaktyczne uświadamiające całej społeczności przedszkolnej zasady korzystania i zagrożenia płynące z użytkowania różnych technologii komunikacyjnych.
2. Niniejsze procedury zawierają zasady postępowania nauczycieli i innych pracowników w sytuacji podejrzenia lub ujawnienia cyberprzemocy.
3. Z niniejszymi procedurami zapoznawani są dzieci naszego przedszkola oraz ich rodzice (opiekunowie).
4. O obowiązujących procedurach w przypadku cyberprzemocy, wychowawcy informują rodziców (opiekunów) na spotkaniach z rodzicami oraz dzieci podczas zajęć z wychowawcą. Rodzice dokumentują fakt zapoznania się z procedurami poprzez złożenie oświadczeń i podpisów w dokumentacji placówki.
5. Poniższe procedury są dostępne w sekretariacie przedszkola oraz publikowane są na stronie internetowej przedszkola.

II. Opis procedury reagowania przedszkola na ujawnienie cyberprzemocy

Zapewnienie dzieciom bezpieczeństwa w przedszkolu jest jednym z naszych najważniejszych zadań. Ujawnienie zjawiska cyberprzemocy wymaga podjęcia w przedszkolu konkretnych działań interwencyjnych.

1. Ujawnienie przypadku cyberprzemocy:

Osobami, które mogą zgłosić o podejrzeniu lub zaistnieniu cyberprzemocy mogą być:

- a) Poszkodowane dziecko (ofiara);
- b) jego rodzice (opiekunowie);
- c) inne dzieci;
- d) świadkowie zdarzenia;
- e) nauczyciele lub inni pracownicy przedszkola.

2. Ustalenie okoliczności zdarzenia:

Zgłaszanie wypadków cyberprzemocy w przedszkolu odbywa się według następującej zasady:

- a) Wychowanek – ofiara lub świadek cyberprzemocy informuje wychowawcę lub w wypadku jego nieobecności psychologa lub dyrektora placówki o wystąpieniu takiego zjawiska;
- b) jeśli wiedzę o zajściu posiada nauczyciel nie będący wychowawcą, powinien przekazać informację do wychowawcy grupy, który informuje o fakcie psychologa i dyrektora;
- c) psycholog i dyrektor placówki wraz z wychowawcą dokonują analizy zdarzenia i planują dalsze postępowanie;
- d) do obowiązków przedszkola należy ustalenie okoliczności zdarzenia i ewentualnych świadków, przeprowadzenie rozmów z ofiarą, świadkami i sprawcami incydentu;
- e) nauczyciel zajęć komputerowych w miarę możliwości zabezpiecza dowody i ustala tożsamość sprawcy cyberprzemocy.

**WAŻNE, ABY NIE KONFRONTOWAĆ SPRAWCY
CYBERPRZEMOCY Z OFIARĄ!**

3. Zabezpieczenie dowodów

- a) Wszelkie dowody cyberprzemocy są zabezpieczone i zarejestrowane.
- b) Należy zanotować datę i czas otrzymania materiału, treść wiadomości oraz, jeśli to możliwe, dane nadawcy (nazwę użytkownika, adres e- mail, numer telefonu komórkowego, itp.) lub adres strony www, na której pojawiły się szkodliwe treści czy profil.

4. Rejestrowanie dowodów cyberprzemocy?

- a) Telefon komórkowy (nie wolno kasować wiadomości, trzeba zapisywać zarówno te tekstowe jak też zdjęcia, nagrania z dyktafonu czy filmy).
- b) Komunikatory (w niektórych serwisach jest możliwość zapisywania rozmów w tzw. archiwach. Jeżeli nie ma takiej możliwości, można rozmowę skopiować do edytora tekstowego i wydrukować).
- c) Strona www (można zapisać widok strony przez naciśnięcie klawisza CTRL i PrintScreen, a następnie wykonać operację "wklej" w dokumencie Word lub Paint).
- d) E-mail (trzeba zapisać wiadomość i to nie tylko treść, ale całą wiadomość, ponieważ może to pomóc w ustaleniu pochodzenia wiadomości).

5. Zidentyfikowanie sprawcy cyberprzemocy

- a) Przedszkole podejmuje działania mające na celu identyfikację sprawcy cyberprzemocy.
- b) W sytuacji, gdy ustalenie sprawcy nie jest możliwe, należy skontaktować się z dostawcą usługi w celu usunięcia z sieci kompromitujących lub krzywdzących materiałów.
- c) W przypadku, gdy zostało złamane prawo, a tożsamości sprawcy nie udało się ustalić, należy bezwzględnie skontaktować się z Policją.

6. Działania wobec sprawcy cyberprzemocy.

W przypadku, gdy sprawca cyberprzemocy jest wychowanek przedszkola, nauczyciel i psycholog powinien podjąć dalsze działania:

- a) przeprowadzenie rozmowy z dzieckiem – sprawcą o jego zachowaniu;
- b) celem rozmowy powinno być ustalenie okoliczności zdarzenia, wspólne zastanowienie się nad jego przyczynami i próbowanie rozwiązania sytuacji konfliktowej;
- c) sprawca powinien dostać jasny i zdecydowany komunikat o tym, że przedszkole nie akceptuje żadnych form przemocy;
- d) należy z dzieckiem omówić skutki jego postępowania i poinformować o konsekwencjach regulaminowych, jakie zostaną wobec niego zastosowane;
- e) sprawca powinien zostać zobowiązany do usunięcia szkodliwych materiałów z sieci;
- f) ważne jest znalezienie sposobów zadośćuczynienia wobec ofiary cyberprzemocy;
- g) jeżeli jest kilku sprawców, rozmawiać z każdym osobno.

Nie konfrontować sprawcy z ofiarą!

Powiadomienie rodziców sprawcy i omówienie z nimi zachowania dziecka:

- a) rodzice sprawcy powinni być powiadomieni o zdarzeniu, zapoznani z dowodami i decyzją w sprawie dalszego postępowania i podjętych przez przedszkole środków dyscyplinarnych wobec ich dziecka;
- b) należy pozyskać rodziców do współpracy i ustalić jej zasady;
- c) warto opracować projekt kontraktu dla dziecka określającego zobowiązania dziecka, rodziców i przedstawicieli przedszkola oraz konsekwencje nieprzebrzegania wymagań i terminów realizacji zadań zawartych w kontrakcie,

Objęcie sprawcy pomocą psychologiczno- pedagogiczną:

- a) praca z dzieckiem powinna zmierzać w kierunku pomocy w zrozumieniu zachowania dziecka, w zmianie postępowania i postawy;
- b) pomoc ta może być udzielona przez wychowawcę i psychologa;
- c) w szczególnym przypadku może być konieczność skierowania dziecka na dalsze badania specjalistyczne i terapię, np. do poradni psychologiczno-pedagogicznej.

7. Środki dyscyplinarne wobec sprawcy.

- a) Wobec sprawcy cyberprzemocy przedszkole stosuje standardowe konsekwencje jak wobec sprawców każdej przemocy, zawarte w statucie przedszkola.
- b) Celem sankcji powinno być zatrzymanie przemocy, zapewnienie poczucia bezpieczeństwa poszkodowanemu dziecku, wzbudzenie w sprawcy refleksji na temat swojego zachowania, pokazanie całej społeczności przedszkolnej, że cyberprzemoc nie będzie tolerowana.
- c) Podejmując decyzję o konsekwencji, należy brać pod uwagę:
 - rozmiar i rangę szkody;
 - czas trwania prześladowania;
 - świadomość popełnionego czynu;
 - motywację sprawcy;
 - rodzaj rozpowszechnionego materiału.

8. Działania wobec ofiary cyberprzemocy.

- a) Ofiara cyberprzemocy otrzymuje w przedszkolu pomoc psychologiczno- pedagogiczną udzielaną przez psychologa i wychowawcę.

- b) Podczas rozmowy z dzieckiem, który jest ofiarą cyberprzemocy, należy zapewnić go o tym, że postąpił właściwie zgłaszając wydarzenie. Powinno mu się powiedzieć, że rozumie się, w jak trudnej jest sytuacji i zapewnić go, że nikt nie ma prawa tak się wobec niego zachowywać. Ważne jest stanowcze zapewnienie, że przedszkole a nigdy nie będzie tolerowało aktów przemocy.
- c) Dziecko-ofiara powinno otrzymać poradę, jak ma się zachowywać, aby zapewnić sobie poczucie bezpieczeństwa: nie utrzymywać kontaktów ze sprawcą, nie kasować dowodów tj. e-maili, SMS-ów, MMS-ów, zdjęć, filmów. Ważna jest też zmiana danych kontaktowych np. na komunikatorze, zmiana adresu e - mail, a nawet w szczególnie trudnych sytuacjach numeru telefonu (oczywiście robią to rodzice).
- d) Podczas rozmowy bardzo ważna jest obserwacja dziecka i zwrócenie uwagi na jego pozawerbalne zachowanie (zażenowanie, smutek, poczucie winy).
- e) Bardzo ważne jest monitorowanie sytuacji dziecka w kierunku, czy nie są stosowane wobec niego żadne akty odwetu. Rodzice dziecka muszą być poinformowani o zdarzeniu i muszą dostać wsparcie i poradę za strony przedszkola (psycholog, wychowawca, dyrektor).

9. Ochrona świadków, którzy zgłaszają zdarzenie.

Ważne jest, aby w wyniku interwencji nie narażać świadka na groźby i zdarzenia ze strony sprawcy. Całe postępowanie powinno być prowadzone w sposób bardzo dyskretny i poufny. Jeżeli tak nie będzie, to dziecko może bać się, że wobec niego też może wystąpić takie zdarzenie i zostanie nazwany „donosicielem”. Dlatego podczas takiej rozmowy psycholog, wychowawca, dyrektor powinien wzbudzić swoim zachowaniem zaufanie oraz poczucie bezpieczeństwa, wykazać zrozumienie i empatię. Należy powiedzieć dziecku, że postąpiło właściwie, że wymagało to od niego odwagi. Należy zapewnić go o dyskrecji i nie ujawniać jego danych osobowych (chyba, że jest to na prośbę policji).

10. Sporządzenie dokumentacji z zajęcia

Psycholog przedszkolny zobowiązany jest do sporządzenia notatki służbowej z rozmów ze sprawcą, poszkodowanym, ich rodzicami oraz świadkami zdarzenia. Jeżeli rozmowa była np. w obecności innego nauczyciela, powinien on również ją podpisać. Jeżeli zabezpieczono jakieś dowody, powinny być załączone do dokumentacji.

11. Powiadomienie sądu rodzinnego i policji

- a) W przypadku, gdy rodzice odmawiają współpracy z przedszkolem lub nie stawiają się w placówce, a dziecko - sprawca nie zaniechało dotychczasowego postępowania, konieczne jest zawiadomienie

o sprawie sądu rodzinnego, w szczególności, kiedy pojawiają się informacje o innych przejawach demoralizacji dziecka. Podobnie postępuje się, gdy przedszkole wykorzysta wszystkie dostępne środki, a dziecko nie wykazuje poprawy zachowania.

- b) W wypadku bardzo drastycznych aktów agresji z naruszeniem prawa dyrektor placówki zgłasza ten fakt policji, która prowadzi dalsze działania.

ZASADY I PROCEDURY POSTĘPOWANIA NAUCZYCIELI I INNYCH PRACOWNIKÓW PRZEDSZKOLA W PRZYPADKU PODEJRZENIA DOSTĘPU MAŁOLETNICH DO TREŚCI SZKODLIWYCH, NIEPOŻĄDANYCH I NIELEGALNYCH

Podstawy prawne uruchomienia procedury

Kodeks karny, art. 200 § 1–5 kk, art. 200a kk, art. 200b kk, art. 202

§ 1-4b, art. 256 kk, art. 257.

Statut przedszkola, regulamin przedszkola.

1. Rodzaj zagrożenia objętego procedurą

Zagrożenie łatwym dostępem do treści szkodliwych, niedozwolonych, nielegalnych i niebezpiecznych dla zdrowia:

- Pornografia;
- treści obrazujące przemoc;
- promujące działania szkodliwe dla zdrowia i życia dzieci;
- popularyzujące ideologię faszystowską i działalność niezgodną z prawem;
- nawołujące do samookaleceń i samobójstw;
- korzystania z narkotyków;
- niebezpieczeństwo werbunku dzieci i młodzieży do organizacji nielegalnych i terrorystycznych.

2. Telefony/kontakty alarmowe krajowe

Zgłaszanie nielegalnych treści: **www.dyzurnet.pl, numer alarmowy 112, policja 997**

3. Sposób postępowania w przypadku wystąpienia zagrożenia

Reakcja przedszkola w przypadku pozyskania wiedzy o wystąpieniu zagrożenia będzie zależna od tego, czy:

- a) treści te można bezpośrednio powiązać z dziećmi danego przedszkola;
- b) treści nielegalne lub szkodliwe nie mają związku z dziećmi danego przedszkola, lecz wymagają kontaktu placówki z odpowiednimi służbami.

Opis okoliczności, analiza, zabezpieczenie dowodów

W pierwszej kolejności należy zabezpieczyć dowody w formie elektronicznej (pliki z treściami niedozwolonymi, zapisy rozmów w komunikatorach, e-maile, zrzuty ekranu), znalezione

w Internecie lub w komputerze dziecka. Zabezpieczenie dowodów jest zadaniem rodziców lub opiekunów prawnych dziecka, w czynnościach tych może wspomagać ich przedstawiciel przedszkola posiadający odpowiednie kompetencje techniczne.

W pierwszym przypadku (a) rozwiązanie leży po stronie przedszkola, zaś w przypadku (b) należy rozważyć zgłoszenie incydentu policji oraz poinformować o nim serwis *Dyżurnet* (*dyzurnet.pl*).

Identyfikacja sprawcy(-ów)

W identyfikacji sprawców kluczową rolę odgrywają zgromadzone dowody. W procesie udostępniania nielegalnych i szkodliwych treści małoletnim biorą udział na ogół: twórca treści – np. pornograficznych oraz osoby, które udostępniły je dziecku. Często są nimi rówieśnicy – dzieci tej samej placówki bądź dzieci sąsiadów.

Konieczne jest poinformowanie wszystkich rodziców/prawnych opiekunów dzieci uczestniczących w zdarzeniu o sytuacji i roli ich dzieci.

4. Działania wobec sprawców zdarzenia

W przypadku udostępniania przez dziecko treści opisanych wcześniej jako szkodliwe nielegalne i niebezpieczne dla zdrowia należy przeprowadzić z nim rozmowę na temat jego postępowania i w jej trakcie uzmysłowić mu szkodliwość prowadzonych przez niego działań.

Działania przedszkola koncentrują się na aktywnościach wychowawczych. W przypadku upowszechniania przez sprawców treści nielegalnych (np. pornografii dziecięcej) należy złożyć zawiadomienie o zdarzeniu na policji.

5. Działania wobec ofiar zdarzenia

Dzieci – ofiary i świadków zdarzenia –, począwszy od pierwszego etapu interwencji przedszkole otacza opieką psychologiczno-pedagogiczną.

Rozmowy z dzieckiem przeprowadza się z uwzględnieniem jego komfortu psychicznego, z poszanowaniem poufności i podmiotowości dziecka ze względu na fakt, iż kontakt z treściami nielegalnymi może mieć bardzo szkodliwy wpływ na jego psychikę. W trakcie rozmowy ustalane są okoliczności uzyskania przez ofiarę dostępu do ww. treści.

Należy koniecznie powiadomić rodziców lub opiekunów prawnych ofiary o zdarzeniu i uzgodnić z nimi podejmowane działania i formy wsparcia dziecka.

Działania przedszkola w takich przypadkach cechuje poufność i empatia w kontaktach ze wszystkimi uczestnikami zdarzenia oraz osobami udzielającymi wsparcia.

W przypadku kontaktu dziecka z treściami szkodliwymi należy dokładnie zbadać sposób, w jaki do niego doszło. Poszukiwanie przez dziecko tego typu treści w sieci lub podsuwanie ich dziecku przez innych może być oznaką niepokojących incydentów ze świata rzeczywistego, np. kontaktów z osobami handlującymi narkotykami czy udziału w procesie rekrutacji do sekty lub innej niebezpiecznej grupy.

6. Aktywności wobec świadków

W przypadku, gdy informacja na temat zdarzenia dotrze do środowiska rówieśniczego ofiary – w grupie – podejmowane są działania edukacyjne i wychowawcze.

7. Współpraca z policją i sądami rodzinnymi

W przypadku naruszenia prawa, np. rozpowszechniania materiałów pornograficznych z udziałem nieletniego lub prób uwiedzenia małoletniego w wieku do 15 lat przez osobę dorosłą, przedszkole – w porozumieniu z rodzicami dziecka – niezwłocznie powiadamia policję.

8. Współpraca ze służbami i placówkami specjalistycznymi

Kontakt z treściami szkodliwymi lub niebezpiecznymi może wywołać potrzebę skorzystania przez ofiarę ze specjalistycznej opieki psychologicznej. Decyzja o takim kontakcie i skierowaniu na terapię jest podjęta w porozumieniu z rodzicami/opiekunami prawnymi dziecka.

ZASADY I PROCEDURY POSTĘPOWANIA NAUCZYCIELI I INNYCH PRACOWNIKÓW PRZEDSZKOLA W PRZYPADKU NARUSZENIA PRYWATNOŚCI DOTYCZĄCE NIEODPOWIEDNIEGO BĄDŹ NIEZGODNEGO Z PRAWEM WYKORZYSTANIA DANYCH OSOBOWYCH LUB WIZERUNKU DZIECKA BĄDŹ PRACOWNIKA

Podstawy prawne uruchomienia procedury

Kodeks karny, art. 190a, RODO 30.

Rodzaj zagrożenia objętego procedurą

Zagrożenie to polega na naruszeniu prywatności dziecka lub pracownika przedszkola poprzez nieodpowiednie lub niezgodne z prawem wykorzystanie danych osobowych lub wizerunku dziecka albo pracownika przedszkola. Podszywanie się pod inną osobę, wykorzystywanie jej wizerunku lub danych osobowych w celu wyrządzenia jej szkody osobistej lub majątkowej jest w świetle polskiego prawa przestępstwem.

Najczęstszymi formami wyłudzenia lub kradzieży danych jest przejęcie profilu na portalu społecznościowym w celu dyskredytacji lub naruszenia dobrego wizerunku ofiary (np. publikacja zdjęć intymnych bądź fotomontażu), szantażowania (w celu uzyskania korzyści finansowych w zamian za niepublikowanie zdjęć bądź treści naruszających reputację ofiary), dokonania zakupów i innych transakcji finansowych (np. w sklepach internetowych na koszt ofiary).

Często naruszenia prywatności łączy się z cyberprzemocą.

Sposób postępowania w przypadku wystąpienia zagrożenia

1. Przyjęcie zgłoszenia i ustalenie okoliczności zdarzenia

Gdy sprawcą jest dziecko uczęszczające do przedszkola – kolega ofiary – dzieci lub rodzice powinni skontaktować się z dyrektorem placówki, wychowawcą lub osobą odpowiedzialną za koordynację działań związanych z bezpieczeństwem cyfrowym na terenie przedszkola.

W przypadku gdy do naruszenia prywatności poprzez kradzież, wyłudzenie danych osobowych wykorzystanie wizerunku dziecka dochodzi ze strony dorosłych osób trzecich, rodzice powinni skontaktować się bezpośrednio z policją i powiadomić o tym przedszkole (zgodnie z Kodeksem karnym ściganie następuje wówczas na wniosek pokrzywdzonego).

Istotne dla ścigania sprawcy jest uzyskanie dowodów potwierdzających, że sprawca zmierzał do wyrządzenia ofierze szkody majątkowej lub osobistej.

2. Opis okoliczności, analiza, zabezpieczenie dowodów

W pierwszej kolejności należy zabezpieczyć dowody nieodpowiedniego lub niezgodnego z prawem działania – w formie elektronicznej (e-mail, zrzut ekranu oraz adres strony, na której udostępniony został wizerunek dziecka, konwersacja w komunikatorze, SMS).

Równolegle należy dokonać zmian tych danych identyfikujących, które zależą od ofiary, tj. haseł i loginów lub kodów dostępu do platform i portali internetowych, tak aby uniemożliwić kontynuację procederu naruszania prywatności – w działaniu tym powinna wspierać dziecko osoba dorosła.

Jeśli wykradzione dane zostały wykorzystane w celu naruszenia dobrego wizerunku ofiary bądź w innych celach niezgodnych z prawem, należy dążyć do wyjaśnienia tych działań i usunięcia ich skutków, także tych widocznych w Internecie. Likwidacja stron internetowych czy profili w portalach społecznościowych, która wymagać będzie interwencji w zebrane dowody, musi odbywać się za zgodą policji (o ile została powiadomiona). Szczególnej uwagi wymagają incydenty kradzieży tożsamości w celu posłużenia się nią np. podczas zakupu towarów online lub dokonania transakcji finansowych. W tym przypadku należy skontaktować się ze sklepem lub pożyczkodawcą i wyjaśnić charakter zdarzenia. O czynach niezgodnych z prawem należy powiadomić policję.

3. Identyfikacja sprawcy(-ów)

W przypadku gdy dowody jasno wskazują na konkretnego sprawcę oraz potwierdzają, że sprawca zmierzał do wyrządzenia ofierze szkody majątkowej lub osobistej, zabezpiecza się i przekazuje policji. W przypadku, gdy trudno to ustalić, identyfikacji dokonać powinna policja.

W przypadku znanego sprawcy, który jednak nie działał z powyższych pobudek, przedszkole dąży do rozwiązania problemu w ramach działań wychowawczo-profilaktycznych uzgodnionych z rodzicami.

4. Działania wobec sprawców zdarzenia

Gdy sprawcą incydentu jest wychowanek przedszkola, należy wobec niego – w porozumieniu z rodzicami – podjąć działania wychowawcze, zmierzające do uświadomienia nieodpowiedniego i nielegalnego charakteru czynów, jakich dokonał. Jednym z elementów takich działań powinno być zadośćuczynienie osobie poszkodowanej.

Celem tych działań powinno być nie tylko nabycie przez dziecko odpowiedniej wiedzy na temat wagi poszanowania prywatności w codziennym życiu, ale trwała zmiana jego postawy na prezentującą szacunek wobec cudzego wizerunku i prywatności. Działania takie przedszkole podejmuje niezależnie od powiadomienia policji/sądu rodzinnego.

Dyrekcja placówki podejmuje decyzję w sprawie powiadomienia o incydencie policji, biorąc pod uwagę rodzaj czynu oraz wiek sprawcy, jego dotychczasowe zachowanie, postawę po odkryciu incydentu, opinie wychowawcy i psychologa. Dobrym rozwiązaniem jest uzyskanie interpretacji prawnej radcy prawnego.

5. Działania wobec ofiar zdarzenia

Nieletnią ofiarę incydentu należy otoczyć – w porozumieniu z rodzicami/opiekunami prawnymi – opieką psychologiczno-pedagogiczną (jeśli jest taka potrzeba) i powiadomić o działaniach podjętych w celu usunięcia skutków działania sprawcy (np. usunięcie z Internetu intymnych zdjęć ofiary, zablokowanie dostępu do konta w portalu społecznościowym). Jeśli kradzież tożsamości bądź naruszenie dobrego imienia ofiary jest znane tylko jej i rodzicom, placówka powinna zapewnić poufność działań, tak aby informacje narażające ofiarę na naruszenie wizerunku nie były rozpowszechniane.

6. Działania wobec świadków

Gdy kradzież tożsamości bądź naruszenie dobrego imienia ofiary jest znane większej ilości wychowanków przedszkola podejmuje się wobec nich działania wychowawcze, zwracające uwagę na negatywną ocenę narażania na uszczerbek wizerunku dziecka – koleżanki lub kolegi – oraz odpowiedzialność prawną.

7. Współpraca z policją i sądami rodzinnymi

Gdy naruszenie prywatności czy wyłudzenie lub kradzież tożsamości skutkują wyrządzeniem ofierze szkody majątkowej lub osobistej, rodzice małoletniego powinni o tym powiadomić policję.

8. Współpraca ze służbami placówkami specjalistycznymi

W przypadku konieczności podejmowania dalszych działań pomocowych wobec ofiary, można skierować dziecko, za zgodą i we współpracy z rodzicami/opiekunami prawnymi, do placówki specjalistycznej, np. terapeutycznej.

ZASADY I PROCEDURY POSTĘPOWANIA W PRZYPADKU NAWIĄZYWANIA PRZEZ MAŁOLETNICH NIEBEZPIECZNYCH KONTAKTÓW W INTERNECIE – UWODZENIE, ZAGROŻENIE PEDOFILIĄ

Podstawy prawne uruchomienia procedury

Kodeks karny: art. 200, art. 200a § 1 i 2, art. 286 § 1.

Rodzaj zagrożenia objętego procedurą (opis)

Zagrożenie obejmuje kontakt osoby dorosłej z małoletnią w celu zainicjowania znajomości prowadzących do wyłudzenia poufnych informacji, nawiązania kontaktów seksualnych, skłonienia dziecka do zachowań niebezpiecznych dla jego zdrowia i życia lub wyłudzenia własności (np. danych, pieniędzy, cennych przedmiotów rodzinnych).

TELEFONY ALARMOWE KRAJOWE

Telefon zaufania dla dzieci i młodzieży: **116 111**, <https://116111.pl/>

Telefon dla rodziców i nauczycieli w sprawie bezpieczeństwa dzieci: **800 100 100**, <https://800100100.pl/>

Zgłaszanie nielegalnych treści: dyzurnet.pl dyzurnet@dyzurnet.pl, **801 615 005**

Sposób postępowania w przypadku wystąpienia zagrożenia

1. Przyjęcie zgłoszenia i ustalenie okoliczności zdarzenia

Osobami najczęściej zgłaszającymi omawiany problem są rodzice/opiekunowie prawni dziecka lub osoby „ścigające pedofili”. W pierwszym przypadku informacja trafia najpierw do placówek edukacyjnych, w drugim – na policję. Zdarza się, że informacja uzyskiwana jest ze środowiska rówieśników ofiary.

Kluczowe znaczenie w działaniach przedszkola ma czas reakcji – szybkość przeciwdziałania zagrożeniu ze względu na niezwykle szkodliwe konsekwencje realizacji kontaktu online, przerażającego się w zachowania w świecie rzeczywistym: uwiedzenie i wykorzystanie seksualne, kidnaping, a także wyłudzenie pieniędzy czy przedmiotów dużej wartości. W przypadku niebezpiecznych kontaktów inicjowanych w Internecie może dochodzić do zagrożenia życia i zdrowia dziecka, szantażu i przymusu realizacji czynności seksualnych.

2. Opis okoliczności, analiza, zabezpieczenie dowodów

Należy zidentyfikować i zabezpieczyć w placówce, w formie elektronicznej, dowody działania dorosłego sprawcy uwodzenia (zapisy rozmów w komunikatorach czy na portalach społecznościowych, zrzuty ekranowe, zdjęcia, wiadomości e-mail).

Jednocześnie bezzwłocznie należy zawiadomić policję o wystąpieniu zdarzenia.

3. Identyfikacja sprawcy(-ów)

Ze względu na bezpieczeństwo nie należy podejmować samodzielnych działań w celu dotarcia do sprawcy, lecz udzielać wszelkiego możliwego wsparcia organom ścigania, m.in. zabezpieczyć i przekazać zebrane dowody. Identyfikacja sprawcy wykracza poza kompetencje i możliwości przedszkola w większości przypadków uwodzenia przez Internet.

4. Działania wobec sprawców

Nie należy podejmować aktywności zmierzających bezpośrednio do kontaktu ze sprawcą. Zadaniem przedszkola jest zebranie dowodów i opieka nad ofiarą i ewentualnymi świadkami.

5. Działania wobec ofiar zdarzenia

W każdym przypadku próby nawiązania niebezpiecznego kontaktu – np. w celu werbunku do sekty lub grupy promującej niebezpieczne zachowania, a także rekrutacji do grupy terrorystycznej – należy przede wszystkim zapewnić ofierze opiekę psychologiczną i poczucie bezpieczeństwa. Podobnego wsparcia należy udzielić w przypadku zaobserwowania zachowań dzieci zagrażających ich zdrowiu i życiu (samookaleczenia, zażywanie substancji psychoaktywnych), bowiem zachowania te mogą być inicjowane i wzmacniane poprzez kontakty w Internecie. O możliwym związku takich zachowań dzieci z inspiracją płynącą z Internetu należy powiadomić rodziców.

Pierwszą czynnością w ramach reakcji na zagrożenie jest otoczenie ofiary pomocą psychologiczno-pedagogiczną we współpracy placówki z rodzicami/opiekunami prawnymi. W trakcie rozmowy z dzieckiem prowadzonej z uwzględnieniem jego komfortu psychicznego przez wychowawcę/psychologa/pracownika przedszkola, do którego dziecko ma szczególne zaufanie, należy uzyskać wszelkie możliwe informacje o sprawcy i przekazać je policji. Trzeba upewnić się, że kontakt ofiary ze sprawcą został przerwany, a dziecko odzyskało poczucie bezpieczeństwa.

Towarzyszyć temu powinna analiza sytuacji domowej (rodzinnej) dziecka, w której tkwić może źródło poszukiwania kontaktów w Internecie. Dziecku należy udzielić profesjonalnej opieki terapeutycznej i/lub lekarskiej.

Wszelkie działania placówki wobec dziecka powinny być uzgadniane z rodzicami/opiekunami prawnymi i inicjowane za ich zgodą.

6. Działania wobec świadków

Jeżeli zgłaszającym zagrożenie był rówieśnik ofiary, należy docenić jego prospołeczną postawę.

7. Współpraca z policją i sądami rodzinnymi

W przypadkach naruszenia prawa – szczególnie w przypadku uwodzenia dziecka do lat 15 – obowiązkiem placówki jest powiadomienie policji lub sądu rodzinnego.

8. Współpraca ze służbami społecznymi i placówkami specjalistycznymi

W przypadkach uwiedzenia nieletnich przez osoby dorosłe rekomenduje się – w porozumieniu z rodzicami/opiekunami prawnymi – skierowanie ofiary na terapię do placówki specjalistycznej opieki psychologicznej.

ZASADY I PROCEDURY POSTĘPOWANIA W PRZYPADKU INFORMACJI O SEKSINGU, PROWOKACYJNYCH ZACHOWANIACH I AKTYWNOŚCI SEKSUALNEJ W CELU OSIĄGNIĘCIA DOCHODU PRZEZ MAŁOLETNICH

Podstawy prawne uruchomienia procedury

Kodeks karny – art. 191a, art. 202 § 1–4c.

Rodzaj zagrożenia objętego procedurą

Seksting to przesyłanie wiadomości drogą elektroniczną w formie wiadomości MMS lub z wykorzystaniem różnych aplikacji i komunikatorów albo publikowanie np. na portalach (społecznościowych) prywatnych treści, głównie zdjęć lub filmów, o kontekście seksualnym, erotycznym.

Sposób postępowania w przypadku wystąpienia zagrożenia

1. Przyjęcie zgłoszenia i ustalenie okoliczności zdarzenia

W przypadku sekstingu zgłoszeń dokonują głównie rodzice lub opiekunowie prawni dziecka – ofiary. Czasami informacja dociera do placówki bezpośrednio od dziecka lub z grona bliskich znajomych dziecka. W rzadkich wypadkach nauczyciele i inni pracownicy placówki sami identyfikują takie zdarzenia w sieci. Delikatny charakter sprawy, a także odpowiedzialność karna sprawcy, wymagają zachowania daleko posuniętej dyskrecji i profesjonalnej reakcji. Niekiedy zgłoszenia dokonują ofiary lub osoby je znające.

2. Opis okoliczności, analiza, zabezpieczenie dowodów

Wyróżniamy 3 podstawowe rodzaje sekstingu, które skutkują koniecznością realizacji zmodyfikowanych procedur reagowania:

Rodzaj 1. Wymiana materiałów o charakterze seksualnym następuje tylko między dwojgiem rówieśników. Materiały nie uległy rozprzestrzenieniu dalej.

Rodzaj 2. Materiały o charakterze seksualnym zostały rozesłane większej liczbie osób, jednak nie dochodzi do cyberprzemocy na tym tle. Młodzież traktuje materiał jako formę wyrażenia siebie.

Rodzaj 3. Materiały zostały rozesłane większej liczbie osób (bez względu na intencje) i na tym tle dochodzi do cyberprzemocy.

3. Identyfikacja sprawcy (-ów)

Identyfikacja sprawcy będzie możliwa przede wszystkim dzięki zabezpieczeniu dowodów – przesyłanych zdjęć czy zrzutów ekranów portali, w których opublikowano zdjęcie(-a). W niektórych przypadkach

seksting może nosić znamiona przestępstwa związanego z produkcją oraz rozpowszechnianiem materiałów pornograficznych z udziałem osoby małoletniej (poniżej 18. r.ż.) – art. 202 § 3 i 4 kk, dlatego skrupulatność i wiarygodność dokumentacji ma duże znaczenie. Należy przy tym przestrzegać zasad dyskrecji, szczególnie w środowisku rówieśniczym ofiary.

4. Działania wobec sprawców zdarzenia

Zidentyfikowani małoletni sprawcy sekstingu winni zostać wezwani do dyrekcji placówki, gdzie zostaną im przedstawione dowody ich aktywności. Niezależnie od zakresu negatywnych zachowań i działań, wszyscy sprawcy powinni otrzymać wsparcie pedagogiczne i psychologiczne. Konieczne są także rozmowy ze sprawcami w obecności ich rodziców zaproszonych do przedszkola.

Rodzaj 1. Dalsze działania poza zapewnieniem wsparcia i opieki psychologiczno-pedagogicznej nie są konieczne, jednak istotne jest pouczenie sprawców zdarzenia, że dalsze rozpowszechnianie materiałów może być nielegalne i będzie miało poważniejsze konsekwencje, w tym prawne.

Rodzaj 2. Niektóre tego typu materiały mogą zostać uznane za pornograficzne, w takim wypadku na dyrektorze placówki ciąży obowiązek zgłoszenia incydentu policji. Rozpowszechnianie materiałów pornograficznych z udziałem nieletnich jest przestępstwem ściganym z urzędu (art. 202 Kodeksu karnego), dlatego też dyrektor placówki jest zobowiązany do zgłoszenia incydentu policji i/ lub do sądu rodzinnego. Wszelkie działania wobec sprawców incydentu powinny być podejmowane w porozumieniu z ich rodzicami lub opiekunami prawnymi.

Rodzaj 3. W sytuacji zaistnienia znamion cyberprzemocy należy dodatkowo zastosować procedurę: cyberprzemoc.

5. Działania wobec ofiar zdarzenia

W razie upublicznienia przypadku sekstingu w środowisku rówieśniczym pierwszą reakcją placówki i rodziców, oprócz dokumentacji dowodów, jest otoczenie opieką psychologiczno-pedagogiczną ofiary oraz zaproponowanie odpowiednich działań wychowawczych. Rozmowa na temat identyfikacji potencjalnego sprawcy powinna być realizowana z uwzględnieniem komfortu psychicznego dziecka – ofiary sekstingu, z jego poszanowaniem.

6. Działania wobec świadków

Jeśli przypadek sekstingu zostanie upowszechniony w środowisku rówieśniczym, np. poprzez media społecznościowe czy MMS, wśród wychowanków lub publikację na portalu społecznościowym, placówka

podejmuje działania wychowawcze, uświadamiające negatywne aspekty moralne sekstingu oraz narażanie się na dotkliwe kary osób, które go stosują.

7. Współpraca z policją i sądami rodzinnymi

W przypadku publikacji lub upowszechniania zdjęć o charakterze pornografii dziecięcej (co jest wykroczeniem ściganym z urzędu) dyrekcja placówki powiadamia o tym zdarzeniu policję lub sąd rodzinny.

8. Współpraca ze służbami społecznymi, placówkami specjalistycznymi

Kontakt ofiar z placówkami specjalistycznymi może okazać się konieczny w indywidualnych przypadkach. O skierowaniu do nich decyzję powinien podjąć psycholog/wychowawca/dyrektor wspólnie z rodzicami/opiekunami prawnymi ofiary.

ZASADY I PROCEDURY POSTĘPOWANIA W PRZYPADKU STWIERDZENIA ŁAMANIA PRAWA AUTORSKIEGO

Podstawy prawne uruchomienia procedury

Ustawa o prawie autorskim i prawach pokrewnych, Kodeks karny,
Kodeks cywilny.

Rodzaj zagrożenia objętego procedurą

Ryzyko poniesienia odpowiedzialności cywilnej lub karnej z tytułu naruszenia prawa autorskiego albo negatywnych skutków pochopnego spełnienia nieuzasadnionych roszczeń (tzw. copyright trolling).

Sposób postępowania w przypadku wystąpienia zagrożenia

1. Przyjęcie zgłoszenia i ustalenie okoliczności zdarzenia

W zależności od okoliczności oraz skali problemu zdarzenie może zostać zgłoszone w sposób nieformalny (ustnie, telefonicznie, pocztą elektroniczną, na zamkniętym lub publicznym forum internetowym, na piśmie w postaci wezwania podpisanego przez domniemanego uprawnionego lub jego pełnomocnika) lub formalny (w postaci doręczenia odpisu pozwu lub innego pisma urzędowego, np. wezwania z policji lub prokuratury). Przyjęcie zgłoszenia dokonane w sposób nieformalny powinno zaowocować powstaniem bardziej formalnego śladu, w postaci np. notatki służbowej, zakomunikowania przełożonemu itd., w zależności od wagi sprawy. Na wstępnym etapie należy przede wszystkim unikać wdawania się w argumentację, pochopnego przyznawania roszczeń lub spełniania żądań, piętnowania domniemanych sprawców itd. bez ustalenia wszystkich okoliczności sprawy, w razie potrzeby w konsultacji z prawnikiem. Prawo autorskie jest regulacją skomplikowaną, a sądy decydują w sprawach o naruszenie praw autorskich często w bardzo odmienny sposób, dlatego w większości przypadków uzyskanie fachowej pomocy prawnej jest wysoce wskazane.

Najczęstszym przypadkiem, w którym przedszkole może zetknąć się z problemem naruszenia praw autorskich, jest użycie materiałów prawnie chronionych na stronach internetowych przedszkola, poza zakresem dozwolonego użytku, przez jej pracowników bądź wychowanków.

W przypadku naruszeń dokonanych przez małoletnich, placówki nie może występować w roli sędziego – dochodzenie roszczeń należy pozostawić osobom uprawnionym. Przedszkole powinna na każdym etapie skupić się na swojej roli edukacyjno-wychowawczej poprzez realizację podstawy programowej w tym zakresie oraz organizację pogadanek na temat praw autorskich, zwracając przy tym uwagę, że powinny one rzeczowo i konkretnie informować, jakie czyny są dozwolone, a jakie zabronione prawem.

2. Opis okoliczności, analiza, zabezpieczenie dowodów

Należy zebrać informacje przede wszystkim o:

- osobie dokonującej zgłoszenia, czy jest do tego uprawniona (czy faktycznie przysługują jej prawa autorskie do danego utworu, czy posiada ważne pełnomocnictwo itd.);
- wykorzystanym utworze (czy faktycznie jest chroniony przez prawo autorskie, w jakim zakresie został wykorzystany i czy zakres ten mieści się w zakresie posiadanych licencji lub dozwolonego użytku).

Należy zweryfikować wszystkie informacje podawane przez zgłaszającego lub inne osoby. Jeżeli np. powołuje się on na toczące się w sprawie postępowanie karne, należy podjąć kontakt z odpowiednimi służbami w celu ustalenia, czy takie postępowanie faktycznie się toczy, czego dokładnie dotyczy i jaka jest w nim rola poszczególnych osób. Taki kontakt najlepiej przeprowadzać za pośrednictwem adwokata lub radcy prawnego.

Należy sprawdzić, czy okoliczności podane w zgłoszeniu faktycznie miały miejsce i czy przedstawiane tam dowody nie zostały zmanipulowane.

3. Identyfikacja sprawcy(-ów)

Dochodzenie naruszeń praw autorskich realizowane jest, co do zasady, z inicjatywy samego uprawnionego przed sądami, a w przypadku naruszeń stanowiących przestępstwo dodatkowo zaangażowane mogą być policja i prokuratura. Placówka nie powinna wyręczać tych organów w ich obowiązkach ani też wkraczać w ich kompetencje.

Powinna natomiast skupić się na swojej roli wychowawczej i edukacyjnej, wykorzystując okoliczność zgłoszenia rzekomego naruszenia do przekazania zaangażowanym osobom (a być może i wszystkim dzieciom, nauczycielom i opiekunom) wiedzy na temat tego, jak faktycznie prawo reguluje konkretne kwestie.

4. Działania wobec sprawców zdarzenia

Zasadniczo o dochodzeniu roszczeń wobec sprawcy decyduje sam uprawniony (tzn. autor lub inna osoba, której przysługują prawa autorskie). Placówka powinna natomiast podjąć działania o charakterze edukacyjno-wychowawczym, polegające na obszernym wyjaśnieniu, na czym polegało naruszenie, oraz przekazaniu wiedzy, jak do naruszeń nie dopuścić w przyszłości.

5. Działania wobec ofiar zdarzenia

Jeżeli osobą, której prawa autorskie naruszono, jest dziecko, należy rozważyć możliwość wystąpienia w roli mediatora, aby stosownie do okoliczności ułatwić stronom ugodowe lub kompromisowe zakończenie powstałego sporu. Np. w przypadku, gdy ofiarą jest osoba z przedszkola, autorytet placówki może pomóc w

skłonieniu sprawcy do zaprzestania naruszeń. Z kolei w przypadku, gdy ofiarą jest osoba spoza przedszkola, placówka może pomóc sprawcy w doprowadzeniu do zaniechania naruszeń i naprawienia ich skutków bez niepotrzebnej eskalacji sporu.

6. Działania wobec świadków

Stosownie do okoliczności, należy samodzielnie zebrać zeznania lub zadbać, aby zostały one zebrane przez uprawnione organy.

7. Współpraca z policją i sądami rodzinnymi

Ponieważ dochodzenie roszczeń z tytułu naruszeń zależy od decyzji uprawnionego, to uprawniony musi samodzielnie zdecydować czy zawiadamiać policję lub składać powództwo. Stosownie do wskazanej wyżej roli mediatora placówka powinna przede wszystkim zaangażować się w ułatwienie zakończenia sporu bez nadmiernej jego eskalacji.

8. Współpraca ze służbami społecznymi i placówkami specjalistycznym

Warto rozważyć zorganizowanie szkoleń z zakresu prawa autorskiego, w tym w Internecie, dla wszystkich zainteresowanych osób w przedszkolu.

9. Współpraca z dostawcami Internetu i operatorami telekomunikacyjnymi

Zależnie od okoliczności może być wskazana asysta sprawcy bądź ofiary podczas kontaktu z tego typu podmiotami, np. w celu zablokowania dostępu do utworu umieszczonego w Internecie z naruszeniem prawa. Ponadto, stosownie do przepisów prawa, tego typu usługodawcy mogą zostać zobowiązani do przekazania szczegółów dotyczących naruszenia dokonanego z użyciem ich usług (do czego jednak może być potrzebne postanowienie sądowe).

ZASADY I PROCEDURY POSTĘPOWANIA W PRZYPADKU STWIERDZENIA BEZKRYTYCZNEJ WIARY W TREŚCI ZAMIESZCZONE Z INTERNECIE, NIEUMIĘJĘTNOŚCI ODRÓŻNIANIA TREŚCI PRAWDZIWYCH OD NIEPRAWDZIWYCH, SKUTKÓW SZKODLIWOŚCI REKLAM

Podstawy prawne uruchomienia procedury

Ustawa z 14 grudnia 2016 r. Prawo oświatowe (Dz.U. 2020, poz. 910, z późn. zm.).

Rodzaj zagrożenia objętego procedurą (opis)

Brak umiejętności odróżniania informacji prawdziwych od nieprawdziwych publikowanych w Internecie, bezkrytyczne uznawanie za prawdę też publikowanych na forach internetowych, kierowanie się informacjami zawartymi w reklamach. Taka postawa dzieci prowadzić może do zagrożeń życia i zdrowia (np. stosowania wyniszczającej diety, samookaleczeń), skutkować rozczarowaniami i porażkami życiowymi (w efekcie korzystania z fałszywych informacji), utrudniać lub uniemożliwiać osiąganie dobrych wyników w edukacji (korzystanie z upraszczających i zawężających wiedzę nieprofesjonalnych opracowań), a także do utrwalania się u dziecka ambiwalentnych postaw moralnych. Działania mające na celu wyposażenie dzieci w kompetencje pozwalające na radzenie sobie z dezinformacją i krytyczne podejście do informacji powinny być elementem edukacji prowadzonej dla całej społeczności przedszkolnej, nie tylko w ramach realizacji zapisów podstawy programowej.

Sposób postępowania w przypadku wystąpienia zagrożenia

1. Przyjęcie zgłoszenia i ustalenie okoliczności zdarzenia

Małoletni nieumiejący odróżnić prawdy od fałszu informacji publikowanych w Internecie powinni być identyfikowani przez nauczycieli i wychowawców w trakcie wszystkich zajęć edukacyjnych. Często niepożądana postawa ujawnia się podczas przygotowania prac i jest stosunkowo łatwa do zidentyfikowania przez oceniającego je nauczyciela.

Procedury interwencyjne mają uzasadnienie w przypadku dzieci podejmujących zachowania ryzykowne (np. autodestrukcyjnych lub stosujących ryzykowne diety itp.).

2. Opis okoliczności, analiza, zabezpieczenie dowodów

Posługiwanie się nieprawdziwymi informacjami zaczerpniętymi z Internetu w procesie dydaktycznym – podczas zajęć edukacyjnych – każdorazowo powinno być zauważone przez nauczyciela, przeanalizowane i skomentowane.

3. Działania wobec sprawców zdarzenia

Wystarczającą reakcją jest opublikowanie sprostowania nieprawdziwych informacji i – w miarę możliwości – rozpowszechnienie go w Internecie, na portalach o zbliżonej tematyce.

4. Działania wobec ofiar zdarzenia i świadków

Placówka powinna prowadzić działania profilaktyczne – edukację medialną (informacyjną), np. w trakcie zajęć nieinformatycznych przez wszystkie lata edukacji lub podczas zajęć edukacyjnych ukierunkowanych na zdobywanie przez dzieci i młodzież kompetencji cyfrowych. Edukacja medialna może być prowadzona również na zajęciach dodatkowych. Działania mające na celu zapobieganie angażowaniu się małoletnich w zachowania autodestrukcyjne powinny być zaplanowane w ramach programu profilaktycznego przedszkola oraz skierowane od ogółu wychowanków (profilaktyka uniwersalna).

ROZDZIAŁ 5
ORGANIZACJA PROCESU OCHRONY MAŁOLETNICH
W INTEGRACYJNYM NIEPUBLICZNYM PRZEDSZKOLU MONTESSORI ELIPSOIDA
W WARSZAWIE
WDRAŻANIA „STANDARDÓW OCHRONY MAŁOLETNICH”

1. Podział obowiązków i przydział zadań w zakresie wdrażania „Standardów ochrony małoletnich”.
2. Zakres kompetencji osoby odpowiedzialnej za przygotowanie personelu placówki do stosowania standardów oraz sposób dokumentowania tej czynności.
3. Osoby odpowiedzialne za przyjmowanie zgłoszeń o zdarzeniach podejrzenia krzywdzenia lub krzywdzenia małoletnich.
4. Dokumentowanie zdarzeń podejrzenia krzywdzenia lub krzywdzenia małoletnich i archiwizowanie wytworzonej dokumentacji.
5. Zasady ustalania planu wsparcia małoletniemu po ujawnieniu krzywdzenia.
6. Udostępnianie „Standardów ochrony małoletnich”
7. Zasady przeglądu i aktualizacji standardów.

Podział obowiązków w zakresie wdrażania „Standardów ochrony małoletnich”

Podmiot	Zadanie/obowiązek	Termin
Dyrektor placówki	Zatwierdzenie „Standardów ochrony małoletnich” i wdrożenie ich w życie zarządzeniem.	Styczeń 2024
	Wyznaczenie koordynatora wdrażania do praktyki przedszkolnej zasad określonych w dokumencie.	Styczeń 2024
	Przydział psychologowi zadań związanych z postępowaniem w przypadku krzywdzenia małoletnich i przewodniczenia Zespołom interwencyjnym.	Luty 2024
	Powoływanie Zespołów interwencyjnych do rozpoznania sprawy krzywdzenia małoletniego – oddzielnie dla każdego przypadku.	Bezpośrednio po otrzymaniu informacji
	Przeprowadzenie szkolenia wstępnego pracownikom przedszkola: omówienie treści dokumentu, zasad organizacyjnych wspierania i ochrony małoletnich, standardów obowiązujących w przedszkolu w zakresie ochrony małoletnich, postępowania w sytuacji krzywdzenia.	Sierpień 2024
	Podejmowanie interwencji prawnej, podpisywanie pism interwencyjnych w trudnych sytuacjach.	Na bieżąco
	Określenie obiegu dokumentów związanych z rozpatrywaniem przypadków krzywdzenia małoletnich.	Na bieżąco
	Zapoznanie pracowników przedszkola z zasadami bezpieczeństwa przetwarzania danych osobowych i Polityką bezpieczeństwa.	Kwiecień 2024
	Upoważnianie członków Zespołu interwencyjnych do przetwarzania danych osobowych zwykłych i szczególnej kategorii przetwarzania.	Kwiecień 2024

	Przystawienie Radzie Rodziców treści dokumentu.	Luty 2024
	Zapewnianie środków finansowych na doskonalenie pracowników przedszkola	W miarę potrzeb
	Dokonywanie raz na dwa lata przeglądu ewentualnej nowelizacji „Standardów ochrony małoletnich”.	W miarę potrzeb
	Prowadzenie rejestru zgłaszanych spraw dotyczących podejrzenia krzywdzenia lub krzywdzenia małoletnich.	Na bieżąco
	Stosowanie do archiwizacji dokumentów wytworzonych w procesie rozpatrywania spraw krzywdzenia JRWA.	Na bieżąco
	Dostarczenie każdemu pracownikowi nowo zatrudnianemu do zapoznania się następujących dokumentów: <ul style="list-style-type: none"> • Standardy ochrony małoletnich wraz załącznikami: Deklaracja przeciwdziałania przemocy rówieśniczej, System przeciwdziałania przemocy rówieśniczej; • Polityką Bezpieczeństwa przetwarzania danych osobowych; • Regulamin pracy; Statut placówki.	Na bieżąco
	<ul style="list-style-type: none"> • Gromadzenie w dokumentacji pracowniczej, oprócz innych dokumentów wymaganych prawem, oświadczenia z KRK, Komisji Dyscyplinarnej dla Nauczycieli, Zaświadczenia z Rejestru Przesiępców na Tle Seksualnym; a w przypadku obywateli innych krajów: wymagane oświadczenia lub zaświadczenia. 	Na bieżąco
	Prowadzenie szkoleń w ramach wewnątrzprzedszkolnego doskonalenia nauczycieli o zjawisku przemocy, skutkach, symptomach, rozpoznawaniu jej stosowania.	Według harmonogramu szkoleń
Psycholog	Wspieranie wychowawców w rozpoznawaniu krzywdzenia małoletniego.	Na bieżąco
	W czasie indywidualnych konsultacji, wyjaśnianie dzieciom i rodzicom zasad ochrony małoletnich obowiązujących w placówce.	Na bieżąco
	Realizowanie programów wychowawczo-profilaktycznych związanych z przemocą.	Zgodnie z planem pracy
	Przygotowanie osób współpracujących z dziećmi do stosowania standardów Strategii ochrony dzieci przed krzywdzeniem.	Na bieżąco
Koordinator d.s. Strategii ochrony dzieci przed krzywdzeniem	Kontroluje jakość dostępnych dokumentów w przedszkolu i na stronie internetowej placówki.	Na bieżąco
	W przypadkach wątpliwości udziela wyjaśnień nauczycielom, rodzicom i dzieciom.	Na bieżąco
	Nadzoruje prawidłowość sporządzania dokumentacji, w tym wypełnienia Karty A i B.	Na bieżąco
	Zapoznaje się i przestrzega postanowień „Strategii ochrony małoletnich”.	Na bieżąco
Wychowawca klas	Przekazuje informacje na zebraniach rodziców o funkcjonowaniu „Standardów ochrony małoletnich”, treści dokumentu i zasadach ochrony małoletnich w przedszkolu.	Zgodnie z planem pracy
	Szczegółowo zapoznaje wychowanków z treścią dokumentu.	Zgodnie z planem pracy
	W przypadkach podejrzenia krzywdzenia małoletniego podejmuje działania określone w poszczególnych procedurach postępowania.	Na bieżąco
	Zapoznaje z dokumentem wszystkich rodziców w najbardziej dostępnej dla nich formie.	Na pierwszym zebraniu, e-

		dziennik
	W przypadku podejrzenia przemocy rówieśniczej podejmuje działania	Na bieżąco

Zakres kompetencji osoby odpowiedzialnej za przygotowanie personelu placówki do stosowania standardów oraz dokumentowania tej czynności

Osobą odpowiedzialną za przygotowanie personelu do stosowania standardów jest dyrektor przedszkola.

Przygotowanie personelu polega na pogłębianiu wiedzy i umiejętności rozpoznawania krzywdzenia, objawów, identyfikacji ryzyka krzywdzenia i podejmowania, zgodnie z prawem właściwych działań, a także wiedzy z zakresu odpowiedzialności prawnej w przypadku zaniechania postępowania w celu ochrony i wsparcia małoletnich.

Zakres szkoleń ustalany jest na podstawie wyników diagnozy potrzeb pracowników w tym zakresie.

Diagnozę potrzeb w zakresie doskonalenia przeprowadza się w terminie do 15 września każdego roku.

W przedszkolu organizuje się wewnętrzne doskonalenie w zespołach nauczycielskich. Za ich organizację i przebieg odpowiada dyrektor placówki.

Każda forma doskonalenia jest potwierdzana zaświadczeniem o uczestnictwie. W każdym przypadku sporządzana jest lista obecności uczestników.

Dokumentację doskonalenia w roku szkolnym gromadzi i przechowuje dyrektor przedszkola.

Imienne zaświadczenia umieszczane są w teczkach akt osobowych pracowników.

Osoby odpowiedzialne za przyjmowanie zgłoszeń o podejrzeniu krzywdzenia lub krzywdzenia małoletnich

Osoby odpowiedzialne za przyjmowanie zgłoszeń o zdarzeniach krzywdzenia lub krzywdzenia małoletnich w Integracyjnym Niepublicznym Przedszkolu Montessori Elipsoida w Warszawie:

Weronika Flisek – psycholog

Karolina Przysłałowska – kierownik administracyjny

Dominika Malkus-Jankowska – dyrektor przedszkola

Dokumentowanie zdarzeń podejrzenia krzywdzenia lub krzywdzenia małoletnich i archiwizowanie wytworzonej dokumentacji.

Dla każdego zdarzenia podejrzenia krzywdzenia lub krzywdzenia małoletnich zakładana jest imiennateczka z nazwiskiem małoletniego.

Teczkę zakłada i prowadzi dyrektor placówki.

Do czasu zakończenia sprawyteczka pozostaje w gabinecie dyrektora i jest należycie chroniona przed dostępem osób nieuprawnionych.

W teczce umieszcza się:

- Zgłoszenie podejrzenia krzywdzenia lub zgłoszenie krzywdzenia – załącznik 1.
- Protokół rozmowy ze zgłaszającym, o ile jest możliwym jego sporządzenie.
- Kwestionariusz oceny ryzyka występowania przemocy – załącznik 3 lub 4.
- Protokoły i notatki z rozmów z małoletnim i osobą jemu najbliższą lub niekrzywdzącym rodzicem/opiekunem.
- Protokół z posiedzenia Zespołu interwencyjnego, powołanego przez dyrektora.
- Kopię „Niebieskiej Karty – A”, w przypadku, gdy zostanie wszczęta procedura „Niebieskiej Karty” – załącznik 5.
- Kopię „Niebieskiej Karty – B”, w przypadku, gdy została wszczęta procedura „Niebieskiej Karty” – załącznik 6.
- Protokoły z rozmów z osobą krzywdzącą – o ile taka będzie przeprowadzana.
- Korespondencję pomiędzy np. Poradnią psychologiczno-pedagogiczną, sądem rodzinnym, Ośrodkiem Pomocy Społecznej i innymi.
- Plan wspierania dziecka krzywdzonego.
- Karty monitorowania zachowań krzywdzonego, opinie wychowawcy i nauczycieli uczących.
- Ocena efektywności wsparcia.
- Wykaz telefonów, adresów instytucji świadczących wsparcie ofiarom przemocy.

Zasady ustalania planu wsparcia małoletniemu po ujawnieniu krzywdzenia

Plan wsparcia małoletniego po ujawnieniu jego krzywdzenia opracowuje zespół nauczycieli i specjalistów zatrudnionych w przedszkolu powołany przez dyrektora. W jego skład mogą wchodzić: wychowawca, pedagog specjalny, psycholog, nauczyciele edukujący dziecko.

Struktura dokumentu „Plan wsparcia małoletniego po ujawnieniu krzywdzenia”.

- **Podstawa prawna**

Rozporządzenie Ministra Edukacji Narodowej w sprawie organizacji i świadczenia pomocy psychologiczno-pedagogicznej (Dz.U. z 2023 r. poz. 1798 - § 2 ust. 2)

1. Imię i nazwisko dziecka;
2. Imiona i nazwiska członków zespołu sporządzającego plan wsparcia;

3. Tytuł, z jakiego został opracowany plan wsparcia;
4. Diagnoza sytuacji małoletniego po ujawnieniu krzywdzenia;
5. Cel wsparcia małoletniego;
6. Identyfikacja zasobów wewnętrznych placówki oraz źródeł zewnętrznych wsparcia dziecka - ofiary krzywdzenia;
7. Zakres współdziałania przedszkola z podmiotami zewnętrznymi na rzecz wsparcia dziecka;
8. Zakres, wymiar godzin, okres wsparcia udzielonego dziecku;
9. Formy i metody wsparcia dziecka;
10. Ocena efektywności wsparcia udzielonego dziecku.

Przeprowadzenie diagnozy sytuacji małoletniego po ujawnieniu krzywdzenia

- charakterystyka doznanej krzywdy (rodzaj doznanej krzywdy, okoliczności doznanej krzywdy, stopień naruszenia prawa, stopień zagrożenia bezpieczeństwa małoletniego – w obszarze zdrowia, życia, rozwoju dziecka);
- analiza dostępnej dokumentacji, np. wyniki rozmów z dzieckiem, wyniki obserwacji dziecka (zachowanie, wygląd) dokonane przez np. rodziców, nauczycieli, innych pracowników oraz instytucji wspomagających ochronę dziecka, specjalistów – psychologów, pedagoga, terapeutę;
- określenie czynników ryzyka doznanej krzywdy oraz czynników wsparcia małoletniego – ustalenie indywidualnych potrzeb ofiary krzywdzenia w obszarze jej zdrowia/życia, zdrowia psychicznego, funkcjonowania emocjonalno-społecznego oraz w obszarze prawnym i socjalnym.

Zdefiniowanie celu oferowanego wsparcia

- udzielanie systematycznej/okresowej pomocy, np. psychologiczno-pedagogicznej, terapeutycznej, prawnej;
- zapewnienie specjalistycznego wsparcia dziecku/jego rodzinie;
- wdrożenie działań mających przywrócić równowagę emocjonalną dziecku/jego rodzinie;
- wspieranie rodziców/opiekunów prawnych dziecka w rozwiązywaniu problemów wychowawczych;
- pomoc dziecku w rozwiązywaniu konfliktów intrapsychicznych;
- złagodzenie psychicznych i behawioralnych objawów skrzywdzenia złagodzenie stresu, lęku małoletniego;
- zapewnienie bezpieczeństwa (np. socjalnego, psychicznego, prawnego);
- wzmacnianie poczucia własnej wartości dziecka;

- kształcenie umiejętności radzenia sobie z brakiem akceptacji społecznej, izolowaniem, dyskredytowaniem, z trudnymi sytuacjami w środowisku rodzinnym i społecznym.

Identyfikacja zasobów wewnętrznych placówki oraz źródeł zewnętrznych wsparcia dziecka - ofiary krzywdzenia

- a) zasoby wewnętrzne placówki: dyrektor, zespół wychowawczy, zespół interwencyjny, specjaliści zatrudnieni w przedszkole (psycholog, pedagog specjalny); pielęgniarka; rodzice/opiekunowie prawni dziecka;
- b) źródła zewnętrzne wsparcia dziecka krzywdzonego, np. sąd rodzinny, kurator sądowy, policja, poradnia psychologiczno-pedagogiczna, placówki doskonalenia nauczycieli, służba zdrowia, MOPS/GOPS; organizacje pozarządowe działające na rzecz ochrony dzieci przed krzywdzeniem.

Ustalenie zakresu współdziałania przedszkola z podmiotami zewnętrznymi na rzecz wsparcia dziecka. Pracownicy przedszkola działają na rzecz wsparcia dziecka zgodnie z zakresem swoich obowiązków i uprawnień, współpracując z rodzicami/opiekunami prawnymi dziecka

Ustalenie harmonogramu działań w ramach wsparcia udzielanego dziecku

Ustalenie zakresu, wymiaru godzin, okresu wsparcia

- a) zakres wsparcia wynika ze zdiagnozowanych w różnych obszarach indywidualnych potrzeb rozwojowych, edukacyjnych oraz psychofizycznych dziecka – ofiary krzywdzenia;
- b) wymiar godzin i okres, w jakim będzie udzielane wsparcie zależy od doświadczanych przez dziecko skutków krzywdy oraz zaobserwowanych efektów wsparcia dziecka w okresie ich monitorowania.

Ustalenie form i metod wsparcia dziecka

Przykładowe formy pracy:

- indywidualna – konsultacje indywidualne; praca indywidualna z dzieckiem w zależności od rodzaju krzywdy – pomoc prawna, medyczna, socjalna – zgodnie z przyjętymi w przedszkolu procedurami; indywidualne zajęcia terapeutyczne;
- zespołowa: warsztaty rozwojowe, zajęcia grupowe.

Przykładowe metody wsparcia krzywdzonego dziecka: bezpośrednia rozmowa z dzieckiem prowadzona przez wychowawcę/pedagoga/psychologa/innego nauczyciela /pracownika przedszkola; zajęcia socjoterapeutyczne; zajęcia psychologiczno-pedagogiczne, warsztaty rozwojowe, bezpośrednia pomoc prawna, socjalna dziecku i jego rodzinie; pomoc medyczna dziecku; analiza dokumentacji związanej z sytuacją dziecka; obserwacja dziecka.

Ocena efektywności udzielanego wsparcia

- Zasady i sposób monitorowania efektów wsparcia, np. 2 razy w roku szkolnym; sposób – wyniki obserwacji prowadzonej przez nauczycieli i specjalistów, rodziców/opiekunów prawnych dziecka (sojuszników dziecka) w czasie zajęć, oferowanych formach wsparcia; wyniki rozmów z dzieckiem; efekty wsparcia udzielanego dziecku przez podmioty zewnętrzne; analiza dostępnej dokumentacji;
- Ocena efektów wsparcia: ocena adekwatności udzielonego wsparcia do zdiagnozowanych potrzeb dziecka – ofiary krzywdzenia.

UDOSTĘPNIANIE „STANDARDÓW OCHRONY MAŁOLETNIICH”

W przedszkolu opracowane zostały dwie wersje dokumentu „Standardów ochrony małoletnich:

- Wersja „zupełna”, inaczej kompletna,
- Wersja „skrócona” – przeznaczona dla małoletnich.

Wersja „zupełna” jest dostępna w sekretariacie i w gabinecie pedagoga/psychologa oraz opublikowana na stronie internetowej <https://elipsoida.pl/>. Wgląd w wersję „zupełną” mają: wszyscy pracownicy przedszkola, rodzice, zewnętrzne podmioty uprawnione do kontroli.

Wersję „skróconą” umieszcza się w gablocie „Informacje dla dzieci i rodziców” na parterze placówki.

ZASADY PRZEGLĄDU I AKTUALIZACJI DOKUMENTU „STANDARDY OCHRONY MAŁOLETNIICH”

Kierownictwo przedszkola dokonuje oceny stopnia znajomości i poprawności stosowania „Standardów ochrony małoletnich” na bieżąco, w ramach sprawowanego nadzoru pedagogicznego.

W przypadku zmian prawa, wymagającego ich wdrożenia w dokumencie nowelizacje są wprowadzane na tych samych zasadach, które obowiązywały przy wdrożeniu dokumentu do obrotu prawnego w placówce.

W celu oceny funkcjonalności i przydatności dokumentu w przedszkolu prowadzone są ewaluacje typu:

- in-term (w trakcie posługiwania się i stosowania opracowania);
- ex- post (po upływie dwóch lat od daty wdrożenia).

Ewaluację przeprowadza powołany przez dyrektora zespół ewaluacyjny z użyciem technik:

- a) analizy dokumentu;
- b) wywiadów z rodzicami i nauczycielami;
- c) sondażu, z użyciem ankiety anonimowej;
- d) dyskusji grupowej w zespołach nauczycielskich.

Raport z ewaluacji wraz z wnioskami i rekomendacjami zespołu ewaluacyjnego przedstawiany jest radzie pedagogicznej oraz radzie rodziców.